

IGUALTAT I COHESIÓ SOCIAL

Una Figueres igualitària
que garanteixi l'accés
als drets bàsics



La **cohesió social** ha d'esdevenir l'eix vertebrador de les polítiques municipals de tot govern que pretengui situar les persones al centre de la seva acció política. Una ciutat cohesionada socialment és una ciutat que reconeix la seva diversitat i totes les seves veus per construir un projecte compartit al servei del **benestar social col·lectiu**. Aquest objectiu l'entomem amb la certesa que l'abordatge de les diferents expressions que posen en risc la cohesió social ha de situar en el seu punt de partida l'accés en condicions d'igualtat als **drets bàsics** que garanteixen unes condicions materials d'existència dignes. En son exemples el **dret a l'habitatge, al treball o a la salut**. Així, entenem que una aproximació integral a les polítiques d'igualtat que fomenten la cohesió social ha de sostenir-se, per una banda, mitjançant mesures que travessin els diferents àmbits que intervenen en la generació de benestar social com **l'educació, la cultura o els esports**. Per altra banda, entenem que les polítiques d'igualtat han de contemplar mesures específiques que responguin a les necessitats pròpies de col·lectius subjectes als diferents variables d'exclusió i de discriminació social (**edat, classe social, gènere, origen cultural o diversitat funcional**).

IGUALTAT I COHESIÓ SOCIAL	0
1.1. Habitatge i pobresa energètica	2
1.2. Treball	4
1.3. Salut	5
1.4. Educació	7
1.5. Cultura	15
1.6. Català	17
1.7. Esports	19
1.8. Joventut	20
1.9. Infància	23
1.10. Gent Gran	24
1.11. Igualtat de gènere i feminismes	26
1.12. Diversitat cultural i antiracisme	28
1.13. Persones migrades	29
1.14. Persones amb diversitat funcional	30

1.1. Habitatge i pobresa energètica

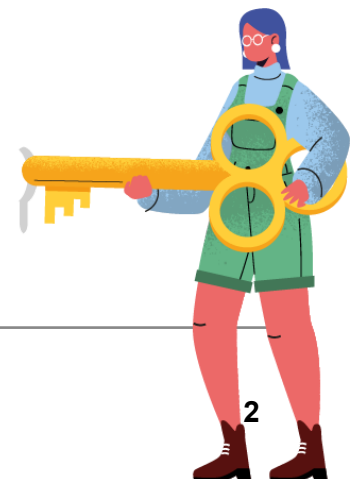
Tenir accés a un sostre amb condicions habitables és fer efectiu el dret col·lectiu a una llar i, per tant, prioritzar les polítiques d'habitatge vol dir situar al centre de la gestió política els processos vitals que es desenvolupen en el seu interior i que permeten sostenir les vides quotidianes dels figuerencs i les figuerenques. Així, la manca d'accés a un habitatge digne és una de les principals expressions de l'exclusió social. Els obstacles per accedir a un habitatge contraresten amb l'elevat nombre de pisos buits propietat de grans tenidors i entitats bancàries, en la seva major part provinents d'execucions hipotecàries.

Si bé l'emergència habitacional a Figueres és elevada, ahora és important obrir línies d'habitatge públic que permetin a persones i famílies amb un nivell de renda baix o mig-baix accedir a opcions habitacionals que no signifiquin més del 40% del seu sou o opcions que s'ajustin a les necessitats de persones joves i grans. També s'han de fer apostes per reformular accions sobre els pisos buits.

Durant el mandat 19-23 s'ha posat l'accent a intentar que el petit propietari i el propietari particular es pugui beneficiar de reobrir els seus habitatges, sovint amb necessitats de mínimes aportacions, però amb la garantia de l'Ajuntament com a llogater. Això ha fet que en 2 anys s'hagin rehabilitat més de 20 pisos a la ciutat. Pisos que, per una banda, s'han destinat a habitatges per a famílies vulnerables i que també, un cop oberta la borsa per a joves, estan entrant a formar-ne part.

Queden molts pisos que per situacions diverses no estan al mercat o no estan en disposició d'estar al mercat obert. Aquí és on, l'oficina d'habitatge ha de continuar la seva tasca per acordar accions conjuntes amb les Administracions supramunicipals i fer pressió perquè els edificis de grans tenidors no finalitzats i en procés de degradació puguin passar a formar part del parc públic d'habitatge de gestió municipal.

Per aquests motius, proposem, per una banda, mesures per abordar l'emergència residencial que avui pateix la ciutat; i, per altra banda, proposem mesures de caràcter estructural que abordin les necessitats compartides i permanents amb relació a l'habitatge com el desenvolupament efectiu de l'actual Oficina Local de l'Habitatge, que ha d'esdevenir l'organisme municipal que centralitzi i abordi des d'una perspectiva integral les necessitats entorn de l'habitatge.



Mesures

1. Potenciar i disposar dels recursos necessaris per desenvolupar les seves tasques a l'actual Oficina Local d'Habitatge, com a organisme centralitzador de les problemàtiques entorn de l'habitatge. L'OLH treballarà per:
 - a. Arribar al 5% dels pisos habitats siguin d'habitatge públic o en cessió d'ús públic, via lloguer d'habitatges buits (mediació amb particulars i grans tenidors), expropiació d'ús, inversió en promoció via rehabilitació d'habitatges en zones clau.
 - b. Continuar garantint el seguiment i control dels nombrosos edificis buits de la ciutat per tal de buscar-hi una sortida, a través de la intermediació entre propietaris que no tenen recursos per tenir l'habitatge en condicions d'habitabilitat i llogaters en situació econòmica precària.
 - c. Impulsar un document de coordinació d'actuacions en ocupacions irregulars per coordinar els departaments municipals per detectar els casos d'emergència habitacional, donant-los resposta, i lluitar amb més eficiència contra les ocupacions delinqüencials.
 - d. Seguir amb les ajudes a la rehabilitació.
 - e. Augmentar la borsa de lloguers per a facilitar que la gent jove pugui accedir a independitzar-se de les seves famílies.
 - f. Crear un pla per regularitzar la situació de les persones ocupants en risc d'exclusió social a través de la mediació amb grans tenidors.
 - g. Aplicar el recàrrec del 50% sobre la quota de l'impost dels immobles d'ús residencial que es trobin desocupats amb caràcter permanent, sense causa justificada, per un termini de més de dos anys, d'acord amb el que estableix l'article 3, apartat d) de la Llei 19/2007 de 30 de desembre del dret a l'habitatge.
 - h. Dedicar tot el recàrrec de l'increment de l'IBI cobrat segons la taxa de pisos buits aprovada el 2012 a habitatge públic.
 - i. Cristal·litzar l'edificació dels pisos cooperatius per a persones grans del carrer Fages de Climent i finançat parcialment amb els fons Next Generation gestionats per la regidoria d'habitatge.
 - j. Promoure més i nous models d'habitatge no especulatiu, el model de cooperativa d'ús, la masoveria i el sostre cívic com a alternatives a la compra i el lloguer per als col·lectius vulnerabilitzats.
 - k. Dotar de recursos jurídics a l'OLH per oferir un servei per aturar els desnonaments i reforçar els ajuts d'urgència a les famílies en risc de ser desnonades.
 - l. Continuar implementant el Pla Local d'Habitatge per conèixer la realitat del parc d'habitatges de Figueres i estudiar les mesures adients per millorar el dret a un habitatge digne.

2. Establir un espai municipal d'atenció a persones sense llar.
 - a. Complementar l'actual menjador social i oferir la possibilitat d'un espai on desenvolupar les seves vides sota un sostre. (jocs de taula, clubs de lectura, intercanvi d'idees...). Garantir que tots els serveis actuals, els pendents d'instal·lar des de fa anys i l'atenció social es pugui generar en un espai de confiança i de seguretat que ajudi a la implicació.
 - b. Continuar desenvolupant el projecte "Housing first" per a persones sense llar i usuaris sense recursos que permeti que aquestes persones passin directament del carrer a un habitatge individual, permanent, digne i adequat a les seves necessitats.
 - c. Oferir un servei per a la higiene personal i bugaderia de les pertinences personals per a aquestes persones.
 - d. Fer un acompanyament en l'àmbit de salut i, específicament, psicològic.
3. Crear un programa integral de rehabilitació d'immobles en desús per a finalitats socials i culturals per fer front a les necessitats de l'àmbit de l'habitatge i de l'activitat cultural, una aposta sòlida per, a més, reactivar l'economia local, impulsar la formació i l'ocupació.
4. Elaborar un pla contra la pobresa energètica:
 - a. Monitorar des de l'ajuntament la mediació directa entre les empreses distribuïdores d'energia i l'usuari que pateix la situació de vulnerabilitat.
 - b. Posar tota la maquinària legal de l'ajuntament i de recursos humans per al compliment de la llei de pobresa energètica (Llei 24/2015) aprovada al parlament de Catalunya amb l'objectiu que cap família es quedi sense subministraments bàsics.

1.2. Treball

Actualment, el salari és la principal font d'ingressos de la part de la població activa; per aquest motiu té un impacte significatiu sobre els processos de cohesió social: determinen l'accés a drets bàsics com l'habitatge i la capacitat d'accedir en tots els àmbits de socialització. Recentment, i després de les diferents crisis i l'aposta pel turisme, hem vist com el poder adquisitiu de la classe treballadora i la seva inestabilitat laboral han anat augmentant, creixent així la precarietat. Aquesta és especialment significativa en ciutats, com Figueres, en les quals predomina l'ocupació en el sector dels Serveis (a Figueres, aquest sector representa el 86,5% de l'activitat econòmica). La precarització comporta, a més, que la gent es vegi obligada a assumir treballs no regularitzats, per tant, sense conveni ni legalitat.

La precarietat de les condicions laborals provoca una inseguretat social, i més en un model de societat basat en la competitivitat. Calen polítiques fermes d'ocupació que garanteixin condicions de treball dignes i que revisin el model d'ocupació, beneficiant aquells

col·lectius que es troben més discriminats a l'hora d'accedir a llocs de treball; a més, aquestes polítiques han de contemplar totes les tasques, la immensa majoria assumides per dones, que sustenten les vides i cures de les persones.

Mesures

1. Integrar en una mateixa xarxa tots els agents de promoció de l'ocupació.
2. Crear eines de col·laboració i de suport mutu: banc del temps municipal, horts urbans i comunitaris... com a propostes per abordar els treballs no remunerats i apostar per una socialització i col·lectivització de les responsabilitats històricament assumides per a les dones.
3. Obrir una línia de treball a l'àrea de Promoció Econòmica per donar suport a les persones que viuen a Figueres i es troben amb dificultats a l'hora d'accedir a llocs de treball a causa de la discriminació social que pateixen com el racisme, l'homofòbia i transfòbia.
4. Facilitar espais i recursos de treball compartit.

1.3. Salut

El marc de salut que recau en els municipis és principalment la salut pública. Durant molt temps aquest aspecte s'ha limitat a la salubritat de la ciutat però cada vegada són més els aspectes vinculats a la salut que poden aportar els municipis. De fet, el principal canvi és l'activació de plans de promoció de la salut i espais de vida saludable. És a dir, una ciutat que cuida i on es cuida. Els plans de promoció de la salut han d'implicar conjuntament a agents sanitaris, de la comunitat i de departaments supramunicipals per impulsar accions compartides com incrementar el control sobre la salut personal i lluitar contra els elements de desigualtat que generen diferències en els determinants socials de la salut. Les polítiques de promoció de la salut i prevenció de les malalties s'han d'orientar prioritàriament a reduir o eliminar aquestes desigualtats i a empoderar a les persones en el control i coneixement propi, de la seva salut i de les accions a emprendre per preservar-la en qualsevol circumstància.

És imprescindible garantir la cobertura universal sanitària de la comunitat i teixir l'enllaç per la coordinació entre els centres de salut i l'àrea de serveis socials, per a poder desenvolupar un treball conjunt amb els serveis municipals d'atenció a les persones. Tanmateix, és essencial que els serveis socials i sanitaris estableixin canals de comunicació directa i eficaç per tal de facilitar l'atenció. En aquest sentit, el treball comunitari i l'aportació de nous professionals als centres d'atenció primària obre l'oportunitat d'enfortir l'atenció a les persones i cal que l'Ajuntament es responsabilitzi de la part que li correspon dedicant-hi els recursos i els professionals adequats per fer-ho.

Mesures

1. Assegurar la cobertura universal sanitària per a tota la població i que els serveis siguin equitatius davant les necessitats de salut.
2. Potenciar la taula municipal de Salut per unir esforços entre els diferents proveïdors de salut i les entitats socials per tal d'ampliar les accions d'atenció a la salut comunitària.
3. Potenciar i ampliar el programa Salut i Escola per tal que es puguin coordinar les accions ASSIR i les d'atenció comunitària que ofereixen les noves figures de Referents de Benestar Emocional i Comunitari, nutrició i la ja existent d'infermeria comunitària.
4. Crear un cens continuat de persones en situació de solitud no desitjada i pla de xoc contra la solitud.
5. Gestionar places públiques gratuïtes de centre de dia assistit als centres concertats mentre no es crea la nova residència pública que inclou centre de dia.
6. Situar la figura de professional comunitària d'enllaç per la coordinació entre els centres de salut i l'àrea de serveis socials com a referent en la tramitació i seguiment en l'atenció a les persones i col·lectius. Posar tots els sistemes necessaris per millorar la coordinació entre les àrees de serveis socials de l'Ajuntament i el Consell Comarcal així com amb Atenció primària i la Fundació Salut Empordà.
7. Reforçar les accions de prevenció en l'àmbit de la salut mental, especialment entre la població més vulnerable i estendre el servei de drogodependències i de prevenció de malalties de transmissió sexual i embaràs a l'adolescència amb equips i en horaris adequats.
8. Incloure aspectes de treball en salut, a partir de la transversalitat del treball en educació, per crear treball en xarxa i comunitari entre els diferents agents que actuen en un territori en l'àmbit de la salut mental, l'educació, els serveis socials...
9. Crear la figura de referència d'un infermer/a per a cada centre educatiu, on pugui intervenir-hi durant l'horari lectiu i pugui fer un treball específic en els centres que sigui necessari.
10. Impulsar el coneixement del document de voluntats anticipades (DVA) com a dret ciutadà en l'àmbit de la Salut i facilitar, mitjançant accions de difusió i suport a la seva

- confecció, la seva elaboració i registre. Ampliar i potenciar les possibilitats de registre de testaments vitals impulsat en la darrera legislatura.
11. Recuperar i incorporar els intèrprets i mediadors/es interculturals en l'atenció a les persones als centres sanitaris. Crear una figura específica d'atenció social per a la salut a la zona oest que doni cobertura a les persones d'ètnia gitana i complementi i es coordini amb les accions existents per a persones nord-africanes que hi ha actualment i que tan bon resultat estan generant.
 12. Establir un centre de salut per joves que no necessiti la supervisió parental i que es dediqui a abordar temes de planificació familiar, malalties de transmissió sexual i drogodependències. Les professionals d'aquest àmbit s'encarregaran de promoure l'educació sexual als instituts:
 - a. Promoure una sexualitat conscient i que s'entengui sense l'imperativitat reproductiva amb la que s'aborda actualment.
 - b. Promoure l'ús de la copa menstrual en comptes de productes nocius tan pel medi com per la salut de les dones com són tampons i compreses.
 13. Fer un seguiment per tal d'assegurar el manteniment i reforç al servei especialitzat per a les dones i al servei de part respectat de l'Hospital de Figueres.
 14. Crear un servei especialitzat de salut LGTBI que esdevingui un espai de referència a la comarca de l'Alt Empordà.
 15. Promoure un pla de prevenció de la salut mental i de promoció del benestar psicoemocional adreçat a joves i adolescents. Hauria de ser un pla que coordini els recursos existents (EAP, serveis d'orientació dels instituts, csmij etc...) i que tingui com a prioritats la prevenció de conductes suïcides, les situacions d'assetjament, així com la inclusió de la resta de problemàtiques psicoemocionals. Un servei adreçat a tots el jovent, però amb una especial sensibilitat cap a col·lectius més vulnerables com persones LGTBI, migrants, o persones en risc d'exclusió social, persones neurodiverses, etc...
 16. Revisar l'aplicació dels protocols de detecció i atenció en ITS dels centres de la Fundació Salut Empordà, en matèria d'atenció a persones del col·lectiu LGBTIQ.

1.4. Educació

L'educació és un procés continu de desenvolupament integral (físic, intel·lectual, emocional i social). L'educació és un procés al llarg de tot el recorregut vital personal i professional. Hem d'afavorir la formació continuada i permanent dels ciutadans de totes les edats. Hem d'intentar revertir i millorar el nivell formatiu de la ciutat. No en va, la legislació catalana reconeix que l'exercici del dret a l'educació s'ha de garantir al llarg de tota la vida i atenent

totes les facetes del desenvolupament personal i professional. Malgrat tot, l'educació no només opera des de la individualitat, sinó que també -com a éssers socials que som- és una eina per construir les estructures de relacions entre els diferents actors que participen de la vida col·lectiva. És una de les condicions per fer possible una societat cohesionada, inclusiva i justa i, per tant, interpel·la i compromet tota la societat. Aquesta transversalitat fa que l'educació es materialitzi més enllà de l'educació reglada en el marc de les institucions educatives. No només en els centres educatius, sinó també -i fonamentalment- en aquells espais de relació considerats no lectius o no formals: en àmbits com la llar, l'espai públic o els espais de socialització a través de les relacions afectives, les relacions socials o les relacions amb l'entorn.

Encara que la majoria de competències en educació estan en mans de la Generalitat, el rol dels ajuntaments és primordial a l'hora de definir el paper de l'educació en un municipi. Hem de vetllar perquè es compleixin les demandes recollides a la carta de Ciutats Educadores, de la qual Figueres en forma part. Hem de buscar una educació ciutadana, on totes les administracions assumeixin la seva responsabilitat d'educar i transformar la ciutat en un espai de respecte a la vida i la diversitat. L'educació d'avui és clau per definir la Figueres de demà, i només un consistori proactiu en polítiques educatives serà capaç de convertir-la en eina de cohesió social per lluitar contra l'atur i l'exclusió. Constatem l'augment de les desigualtats socials i el creixent risc d'exclusió social que viuen els nostres infants i joves a la nostra ciutat. Quan es parla d'emergència social a Figueres es parla, sobretot, d'uns nois i noies que no acaben de gaudir de les mateixes oportunitats que la resta i que cronifiquen la seva desigualtat. Aquestes desigualtats signifiquen un fre important al desenvolupament i al creixement personal d'aquests nois i noies. També cal ser conscients que l'educació ha de servir com una eina per a la identificació i estima per la ciutat, la llengua i cultura catalana i l'entorn natural i patrimonial de la comarca.

Mesures

L'educació des d'una mirada global i transversal

1. Constituir l'àrea d'educació, cultura i esports per tal de treballar de manera coordinada i sincronitzada per oferir accions integrades a tota la població, en el marc de l'educació al llarg de la vida. S'ha de vetllar perquè es compleixin tots els compromisos de Figueres com a signant de la Carta de Ciutats Educadores (2009). Crear un espai virtual, de fàcil accés i consulta, amb les propostes i recursos educatius i culturals que té i ofereix la ciutat amb les seves entitats.
2. Elaborar un Pacte Educatiu de la Ciutat, amb els diferents agents de la comunitat educativa. Cal que aquest marqui el camí a seguir en els propers anys per avançar cap a una xarxa educativa completa i integrada, ja que la ciutat ha donat resposta a les necessitats i les complexitats pròpies.

3. Augmentar els recursos tècnics i personals amb l'objectiu d'estimular, principalment, el treball conjunt i la cooperació entre centres i agents educatius, fugint de l'impuls de les dinàmiques competitives i segregadores. Si bé l'assistència a un centre determinat promou que l'alumnat es relacioni amb uns alumnes o altres. És important que es facin activitats entre centres educatius de la ciutat que facilitin la cohesió de l'alumnat divers del municipi.
4. Reduir l'absentisme i l'abandonament escolar. Acompanyar proactivament els centres educatius en les seves accions específiques i conjuntes amb visió global de municipi.
5. Promoure formacions als professionals docents com a garantia per una educació que compregui la coeducació d'una manera activa i la inclusió de totes les diversitats de l'alumnat (funcional, socioeconòmica, psicològica, etc.).
6. Aprofitar i obrir els espais públics, socioeducatius i comunitaris, distribuïts per tota la ciutat, especialment els barris perifèrics, per crear espais o aules d'estudi per a alumnat que no disposi de les condicions personals al seu domicili. Impulsar la participació ciutadana, a través de les associacions de veïnes, consells de barri, o associacions de voluntariat social per a mantenir aquests espais operatius el major nombre d'hores possible al llarg de la setmana.
7. Redactar, a partir de l'anàlisi de l'anterior (2019-2023), el nou Pla Local d'Infància i Adolescència (PLIA) per al quadrienni 2023-2027. Incentivar els projectes conjunts de reducció de l'absentisme escolar entre les escoles i instituts.

Educació 0-3: llars d'infants i espais familiars

L'escolarització en aquesta etapa a Figueres és molt baixa, fet que augmenta enormement els riscos de segregació i d'increment de les desigualtats. En un context on una conciliació laboral que permet fer-se càrrec dels infants en edats prematures encara és una lluita, les escoles bressol són espais de desenvolupament físic, motor, emocional, afectiu, social i cognitiu dels infants. L'escolarització en aquesta edat ha de considerar-se un dret ciutadà.

1. Ampliar el nombre de places en llars d'infants, i oferir beques menjador per l'alumnat que ho necessita. Universalitzar el coneixement de la importància en la tasca educativa de les Llars d'Infants a la població i dels seus beneficis, per tal d'augmentar el percentatge d'escolarització en aquesta etapa.
2. Crear una llar d'infants al barri de la Marca de l'Ham.

3. Consolidar els espais familiars que existeixen actualment i crear-ne de nou a tots els centres educatius de Figueres (sigui a l'escola mateixa o en equipaments propers), com a espais de criança comunitària. Assegurar que el servei arribi a totes les famílies que ho necessitin. Fer promoció dels espais i de l'educació 0-3 en general.
4. Donar suport a les llars d'infants i les Associacions de familiars d'alumnes en les necessitats formatives, logístiques i organitzatives.
5. Oferir suport i acompanyament per a les famílies que tenen dificultats per a conciliar les necessitats educatives, familiars i laborals. Vetllar, en aquests casos, per l'atenció educativa de qualitat.
6. Gestionar directament totes les llars d'infants municipals. Municipalitzar la gestió de la Lilaina i la Xuclamel, que tot i ser de propietat pública són gestionades per empreses privades, ja que no es busca un benefici econòmic i garanteix les mateixes condicions per a totes les treballadores.
7. Concebre l'educació de 0 a 3 anys més enllà de les escoles bressol, oferint recursos, espais i equipaments adaptats a la primera infància (patis oberts, zones verdes pacificades amb ombra i poc trànsit casalets...).
8. Baixar les ràtios d'alumnes per cada educadora. Ampliar la plantilla de personal i millorar les condicions laborals de les educadores de les escoles bressol.
9. Oferir a les escoles bressol (i a la infància 0-3 en general) formació pedagògica i suport logopèdic, fisioterapèutic i d'educació social.

Educació primària

L'Ajuntament ha de prioritzar la lluita contra la segregació escolar en totes les seves variants. Encara que el pacte contra la segregació escolar a Catalunya és insuficient, hem de començar a actuar i a aplicar les seves mesures. Cal concretar-lo en un pacte local contra la segregació escolar.

1. Aprofitar els informes que s'han fet i les informacions que ens poden aportar les tècniques municipals, les Comissions de garanties d'admissió, les direccions de centres i la comunitat educativa de la ciutat per a millorar la situació de les escoles públiques. Dignificar les escoles, la tasca que fan i planificar a mitjà termini el mapa escolar de la ciutat.

2. Lligar la planificació sobre les actuacions urbanístiques que s'han de portar a terme a la ciutat amb la planificació educativa a llarg termini per aconseguir els objectius sobre reducció de l'abandonament i la segregació escolar.
3. Continuar treballant per trobar una zonificació idònia de Primària del municipi per tal d'assolir una distribució equitativa de l'alumnat entre tots els centres educatius de la ciutat.
4. Fer una distribució transparent i equitativa de l'alumnat amb necessitats específiques de suport educatiu per aula. Tancar la preinscripció escolar en ràtios més baixes per repartir la matrícula viva entre totes les escoles finançades amb recursos públics.
5. Vetllar perquè l'oferta en totes les activitats organitzades en àmbits municipals promoguin el treball pels Objectius de Desenvolupament Sostenible.
6. Ampliar les activitats de lleure a les tardes amb implicació de les famílies, seguint el model de "Escoles obertes" i assegurar que cap infant se'n queda fora per motius econòmics. Fer-lo vigent a totes les escoles i potenciar-lo com un servei de qualitat.
7. Ampliar recursos de serveis socials, educadors i tècnics d'integració social als centres, perquè puguin fer seguiment personalitzat dels casos que ho necessiten. Millorar la coordinació entre el personal de serveis socials i els docents dels centres educatius.
8. Donar suport a les reclamacions dels centres educatius perquè el Departament d'Ensenyament doti els recursos necessaris perquè la inclusió educativa es pugui fer en condicions.
9. Tenir en compte la ubicació de les escoles a l'hora de pacificar el trànsit, per reduir l'ús del cotxe privat en els desplaçaments. Implantar mesures per afavorir l'ús de la bicicleta i el patinet.
10. Sincronitzar els horaris del transport públic amb l'horari d'escolar.
11. Obrir les escoles a l'entorn i que aquest s'impliqui en el seu funcionament. Convertir-les en espais culturals, de lleure i de dinamització social dels barris.

Educació secundària obligatòria i batxillerat

1. Promoure mesures d'adaptació per l'alumnat de primer curs d'educació secundària obligatòria. Promoure la reflexió de la comunitat educativa municipal sobre el model educatiu dels Instituts-Escola i planificar-ne, eventualment, el seu desenvolupament.

2. Prendre mesures preventives per tal de reduir l'alt percentatge d'alumnat que actualment deixa els estudis a la ciutat. Fer un acompanyament als joves que deixen els estudis sense acabar l'ESO.
3. Pels casos en els quals el sistema educatiu no sigui capaç de donar resposta a determinat alumnat cal apostar per les escoles taller, programes de qualificació professional inicial i ensenyaments mixtos per tal d'assegurar una millor formació de l'alumnat de la ciutat.
4. Dotar els centres educatius de les professionals d'educació social necessàries a cada centre de secundària. Tenir presència continuada dels serveis socials municipals als centres educatius.
5. Oferir un servei d'acompanyament educatiu, psicològic i social al jovent que és expulsat temporalment dels centres educatius.
6. Millorar la comunicació i espais reals de diàleg, interrelació i presa de decisió entre l'alumnat de secundària (representants), l'Ajuntament i el Consell Local de Joventut (Taula de Joventut).
7. Possibilitar el treball dels professionals de joventut dins els instituts. Potenciar sinergies entre els centres educatius i l'Oficina Jove de l'Alt Empordà.
8. Facilitar, coordinadament des de les diverses àrees de l'Ajuntament, als equips d'Orientació dels centres educatius informació i recursos per a millorar el coneixement del món laboral per part de l'alumnat d'ESO i estudis postobligatoris.
9. Dinamitzar més espais/aules estudi a partir de dinamitzadors qualificats per aquestes tasques i altres joves com a monitors o voluntaris amb una supervisió o formació. Comptar prioritàriament amb les propostes d'espais sorgides dels propis centres educatius.
10. Incrementar la presència de personal de salut als centres de secundària, fomentar-ne la seva integració en les dinàmiques educatives i reforçant municipalment les iniciatives del programa Salut-Escola.
11. Preparar l'acollida de menors estrangers no acompanyats i programar formació adequada a les seves necessitats. Crear un protocol d'acompanyament inicial a les famílies, on s'inclouï l'aprenentatge de la Llengua.
12. Vetllar perquè les empreses i establiments comercials d'hostaleria de la ciutat col·laborin en les pràctiques remunerades de formació pels estudiants de cicles formatius. L'ajuntament pot oferir incentius concrets per estimular-ne la seva implicació.

13. Estimular el coneixement de l'oferta pública de formació en Llengües estrangeres a través de l'EOI, i la participació de l'alumnat interessat en ampliar-ne el seu coneixement.
14. Promoure la realització als instituts d'activitats de conscienciació en tres aspectes clau: educació per la pau, emergència climàtica i desigualtats Nord-sud, en el marc dels ODS.. Per dur-les a terme cal comptar de forma prioritària amb les entitats locals del consell de cooperació municipals i amb les què, en l'àmbit comarcal, orienten la seva activitat a la preservació del patrimoni natural comú.

Formació professional. Cicles formatius

1. Analitzar la situació actual del territori i els objectius per aquest per tal de centrar els esforços de la ciutat en ampliar l'oferta de cicles formatius vinculats als diversos sectors d'activitat de la comarca. Cal incidir en els de grau superior, i estudiar l'establiment de convenis de col·laboració amb universitats catalanes o nord-catalanes.
2. Promoure la creació d'un Consell de Formació Professional de la comarca, i la concreció d'un Pacte per a la formació professionalitzadora i l'Ocupació on hi participin els centres educatius, les empreses i les administracions, amb l'objectiu de definir-ne les necessitats i la planificació a curt i llarg termini.
3. Enfortir la relació directa entre els centres educatius de FP i les empreses, oferint suport als serveis propis d'Orientació dels centres educatius.
4. Vetllar perquè la Formació Professional sigui àmplia, pública i gratuïta, i estimular-ne el desenvolupament amb un augment suficient de places, d'acord amb la planificació acordada a nivell municipal i comarcal.
5. Promoure l'augment de la destinació de recursos per corregir el dèficit, tant en places com en mitjans, que arrossega la Formació professional.
6. Impulsar, conjuntament amb les associacions empresarials, de comerç i de promoció dels oficis, la realització d'estades de coneixement dels entorns laborals per a l'alumnat dels cursos de 3r i 4t d'ESO, com a part del procés orientador propi dels centres educatius.
7. Impulsar la coordinació dels horaris de transport públics als desplaçaments de l'alumnat de FP i Batxillerat artístic de la comarca. Facilitar la creació d'un nou tiquet de desplaçament tren/bus a cost reduït per a estudiants que s'han de desplaçar a o de Figueres per a fer els seus estudis preuniversitaris.

8. Promoure, conjuntament amb els diversos Museus de la ciutat, l'establiment d'estudis professionalitzadors i/o universitaris vinculats a les seves àrees museístiques, d'acord amb el Pla de Museus de Catalunya.

Escola d'adults

Figueres destaca per la baixa formació dels seus habitants, i l'escola d'adults té un paper únic en el camí de revertir aquesta situació. Cal dotar la ciutat immediatament de l'oferta completa d'una escola d'adults.

Coordinar el Centre de Formació d'Adults amb les àrees d'Educació i Immigració de l'Ajuntament, el Consorci per a la Normalització Lingüística i les entitats que s'ocupen de l'acollida dels nouvinguts, marcant un protocol clar per a tots i assegurant, sota la responsabilitat d'un tècnic municipal, un flux d'informació permanent entre totes les parts (metodologia, ús de la llengua catalana, places lliures...).

1. Crear un Programa municipal d'alfabetització en català de persones adultes que reforci l'oferta de places existents i faciliti una millor coordinació entre els agents que treballen en aquest àmbit (Ajuntament, Escola d'adultes i entitats socials...).
2. Facilitar l'accés a la formació a les persones en situació administrativa irregular.
3. Oferir un equipament digne per portar a terme la tasca educativa i formativa del Centre de Formació d'Adults.
4. Treballar amb el Consell Comarcal i el Departament d'Educació el paper de referència que té el Centre de Formació d'Adults de Figueres a nivell de tota la comarca. Complementar i augmentar els cursos que es realitzen, ampliar-ne l'horari i millorar la informació i difusió.
5. Treure de l'àrea de Promoció Econòmica els programes de garantia social i noves oportunitats i passar-los a l'àrea d'Educació.

Educació en el lleure i no formal

1. Fomentar i promoure l'educació en el lleure de base associativa, donant suport per a què pugui ser més accessible a col·lectius vulnerabilitzats.
2. Oferir espais d'educació en el lleure dins de les escoles, perquè sigui un treball transversal i pugui arribar a tota la població.
3. Donar suport al teixit associatiu i a les entitats d'educació en el lleure com a espais de referència, de formació en valors i de persones socialment actives i crítiques amb l'entorn.

4. Garantir una educació en el lleure, pública, amb tarifació social i de qualitat. Obrir totes les entitats de lleure, cultura i esports als infants i joves en risc d'exclusió social.
5. Ampliar el pressupost i l'oferta de places i casals d'estiu per a infants, adolescents i joves, creant casals municipals específics (artístics, esportius, d'habilitats...) fomentant en la mesura del possible el lligam amb les entitats de la ciutat.
6. Crear la figura de l'educador/a de carrer, com a primer nivell d'actuació preventiva dels riscos de segregació. Dinamitzar els espais públics amb propostes enriquidores.
7. Promoure l'oferta integrada d'oci formatiu, amb visió global de ciutat educadora, i assegurar que cap jove en quedi fora per motius econòmics. Descentralitzar en els diversos barris de la ciutat les activitats pels infants i joves.

1.5. Cultura

La cultura ha de ser entesa com una dret al servei de les persones, com una eina al servei d'una societat diversa i complexa, en definitiva una eina de transformació social. Així doncs, la incidència de la cultura no ha de ser mesurada en nombre d'entrades venudes o en l'impacte econòmic, sinó en la seva capacitat d'intervenir en el benestar de les persones i de generar relats de ciutat des de la cohesió social. La cultura és, per tant, una eina d'aprofundiment democràtic i de vertebració social i són les persones (i no l'Administració o les empreses), les protagonistes principals de la vida cultural. És per això que considerem necessari treballar per assentar unes bases sòlides sobre les quals el teixit associatiu, l'administració pública i les artistes i creadores puguin erigir conjuntament un projecte cultural enriquidor i alliberador. En aquest sentit, es fa necessari cercar l'equilibri entre els recursos culturals destinats a grans esdeveniments i els dirigits als programes que operin clarament en la consecució d'objectius que garanteixin l'accés a la cultura en condicions d'igualtat.

Per a què l'àrea de Cultura de l'Ajuntament pugui treballar de forma realista en aquesta direcció apostem, primer de tot, per ajustar els programes d'actuació a la capacitat estructural del propi servei i, alhora, dotar el servei dels recursos necessaris per poder complir els objectius definits. Cal buscar que garanteixi la presència de la cultura al que és el principal espai de convivència entre els diferents perfils socioculturals de la ciutat i les escoles. L'objectiu: que tota la mainada escolaritzada a Figueres –i no només els que tenen recursos econòmics- tinguin garantit i a l'abast l'accés a activitats culturals de la ciutat.

A més, cal tenir en compte, que com a capital de comarca, cal generar polítiques culturals de dinamització del sector cultural professional, per oferir oportunitats a les creadores per a produir i crear a l'Alt Empordà. Vinculant així les creadores i artistes locals al territori i cridant la indústria cultural Catalana a tenir Figueres i la comarca com a un agent articulador del sector.

Mesures

1. Reforçar l'estructura del Servei de Cultura amb els recursos humans i econòmics necessaris per poder planificar i desenvolupar polítiques culturals amb garanties i aconseguir resultats a mig i llarg termini en el foment de la cohesió social i la creació.
2. Crear la figura de la tècnica dels serveis educatius de cultura dels equipaments escènics i culturals de la ciutat.
3. Dissenyar i planificar la política i les accions culturals de forma transversal amb les educatives i les d'acció cívica, i desenvolupar-les i avaluar-les de forma coordinada mitjançant la creació d'una taula permanent de coordinació tècnica.
4. Prioritzar els recursos en totes aquelles accions culturals estables i continuades orientades al desenvolupament individual i col·lectiu dels figuerencs per davant dels projectes de caire promocional i/o turístic de caràcter efímer.
5. Fomentar la participació cultural present i futura impulsant la presència de l'art i la ciència a les escoles.
6. Millorar l'ús de les biblioteques escolars com a biblioteques de barri o districte i promocionar-les.
7. Promoure la formació i la creació artística mitjançant el reforçament de les beques AGITA.
8. Crear un programa de residències artístiques per a creadores joves o emergents que pugui impulsar la creació emergent i la professionalització dels artistes locals.
9. Mantenir i millorar un sistema de comunicació transversal (FigueresCultura) a disposició tots els agents culturals, públics, privats i del tercer sector de la ciutat, que ajudi a millorar la visibilització del conjunt de l'activitat cultural de la ciutat i la coordinació entre tots els agents.
10. Reforçar el suport a les entitats culturals de la ciutat, històriques i de nova creació.

11. Fomentar la participació cultural de la ciutadania mitjançant una major descentralització d'accions i recursos i l'exploració de fórmules de gestió comunitària.
12. Recuperar i difondre el patrimoni, la història i la memòria de Figueres com a fonament de la pròpia identitat de la ciutat i punt de partida per la seva reformulació contemporània.
13. Incorporar la perspectiva intercultural en la programació cultural.
14. Impulsar la creació d'una emissora municipal de ràdio, de gestió comunitària.
15. Crear un espai municipal d'ensenyament artístic que englobi diferents disciplines.
16. Fer un seguiment de la creació de la nova biblioteca, amb una mirada global, inclusiva i comunitària.
17. Impulsar un programa de creació de públics per a la cultura a la ciutat.

1.6. Català

La llengua catalana és la pròpia del nostre país. Actualment, veiem com aquesta és amenaçada per l'espiral globalista del sistema capitalista i pels atacs constant contra aquesta per part de tots els poders fàctics de l'Estat Espanyol. El seu ús social està disminuint dia rere dia i aquesta situació és especialment preocupant entre la gent jove.

Som plenament conscients de la importància que té la llengua catalana com a eix fonamental de la nostra comunitat. El català vertebrava tota la cultura catalana i la nostra identitat com a país i és per aquest motiu que és constantment atacada. A més, la nostra llengua és una eina d'integració per a totes les persones vingudes de fora, ja que les iguala i és un element en comú entre elles, erigint-se així en un element cohesionador i d'enfortiment dels llaços comunitaris.

Paral·lelament, des del camp de la sociolingüística s'ha pogut observar que el bilingüisme és una fal·làcia, ja que la llengua dominant s'imposa a la minoritzada. Per aquest motiu es parla de la idea del plurilingüisme com un element que pugui ajudar a la conservació de totes les llengües i pugui frenar aquesta imposició de la llengua dominant. A Figueres tenim una realitat social i lingüística molt diversa i aquesta pot ser la salvació pel català i un suport per aquestes llengües. Cal buscar complicitats amb els parlants d'altres llengües i posar-les també en valor per enfortir i donar el català aquest paper cohesionador i integrador amb més força.

En definitiva, el català (i les llengües pròpies de cada persona) és una de les nostres majors riqueses per totes les funcions socials que ha exercit i que exerceix dia rere dia. És per això que individualment tots podem dur a terme accions en el nostre dia a dia que ajudin a la seva defensa i conservació, com ara mantenir el català amb totes les persones i exigir els nostres drets lingüístics en qualsevol context en què siguin vulnerats. Però, com en totes les lluites, les veritables solucions passen per actuacions col·lectives i, en aquest cas, és imprescindible una actuació contundent i valenta des de totes les institucions i administracions públiques catalanes.

Per tots aquests motius, tenim la intenció de donar a la llengua catalana la importància que es mereix i fer-ne una ferma defensa des de totes les administracions de les quals formem part.

Mesures

1. Crear la Regidoria de la Llengua.
2. Impulsar un Pla Estratègic de la llengua a la ciutat. S'ha de fer la redacció d'una proposta per aconseguir revitalitzar la llengua a la ciutat i pensar actuacions en el curt, el mig i el llarg termini.
3. Redactar un Reglament per a l'ús de la llengua catalana a l'administració local. El català ha de ser la llengua vehicular i prioritària de qualsevol comunicació, acció o contractació que dugui a terme el consistori municipal.
4. Garantir i fomentar l'aprenentatge del català a la ciutat i a la comarca i fer difusió de l'oferta que hi ha.
5. Donar suport al Consell per a la Normalització Lingüística amb més recursos dels que disposa avui dia i dissenyar un pla estratègic sobre l'Ensenyament de la llengua catalana al municipi.
6. Recuperar la Comissió de la Normalització Lingüística a la ciutat. Aquesta ha de coordinar les diferents entitats i empreses que s'hi vulguin adherir per intentar dur a terme accions en favor de la llengua catalana i les llengües minoritzades a la ciutat en espais que vagin més enllà dels formals i entrar en espais com l'oci o la cultura.
7. Retolar els carrers i la resta d'espais públics en català, adoptant la forma catalana com a denominació oficial única del municipi.
8. Condicionar la concessió d'espais publicitaris a l'ús, com a mínim, del català en els anuncis que s'exposin o projectin, tal com es preveu a l'article 35.2 de la Llei de política lingüística.

9. Incloure la legislació lingüística en els criteris d'inspecció i autorització d'establiments. Es faran campanyes informatives de bones pràctiques lingüístiques i legislació.
10. Fomentar el català al sector privat impulsant la política de compres i l'etiquetatge seguint l'article 30.1 de la Llei de política lingüística.
11. Fer un registre de les llengües que es parlen a la ciutat i tenir un coneixement del seu estat (llengües dominants, minoritzades, en perill greu d'extinció...). Elaborant programes de col·laboració amb les diferents llengües iniciant diversos projectes que ha de proposar la comissió juntament amb el teixit associatiu.
12. Elaborar estudis municipals de l'ús de la llengua, com a base per les polítiques lingüístiques i per avaluar-ne els resultats.
13. Dur a terme campanyes i projectes per aconseguir normalitzar la llengua catalana i adherir-nos a campanyes d'entitats de defensa de la llengua, encarades als nous parlants, també han de fomentar l'empoderament i la defensa del català, per part dels que l'utilitzen com a llengua habitual.

1.7. Esports

Moltes vegades veiem l'esport des d'una visió únicament competitiva i professional. Considerem, però, que és imprescindible promocionar-lo des d'un criteri transformador. Entendre l'esport com una eina per fomentar els bons hàbits, el treball en equip i, la cohesió social és imprescindible per a canviar el model de ciutat. L'esport és una gran oportunitat per posar fi a les desigualtats socials i educar en valors tals com la cooperació, la complicitat, l'esforç, l'autoorganització, la solidaritat i l'efecte entre persones. Per promocionar l'esport cal tenir espais (xarxa de camins, carrils bici, infraestructures municipals, parcs i zones habilitades: camps de futbol, de bàsquet, etc.).

El teixit esportiu de Figueres és un dels més importants a nivell associatiu i cal generar espais on es coordinin per tal de crear un relat cohesionat en tots els àmbits dels esports i les entitats que participen de la vida quotidiana a la ciutat.

Mesures

1. Elaborar un pla d'equipaments esportius municipals, que afronti les mancances detectades pels equips esportius de la ciutat, i garantir la pràctica d'exercici i de joc d'infants a la via pública. Decidir a partir d'aquest pla les construccions de futurs equipaments esportius com podria ser la d'un nou pavelló perquè els equips esportius tinguin espais suficients.
2. Generar un espai de trobada constant amb totes les entitats esportives de la ciutat fomentant la participació i el treball conjunt de totes per prendre decisions en

matèria esportiva. Aquest espai servirà per elaborar el pla d'equipaments esportius municipals i també per crear sinergies entre les entitats esportives.

3. Facilitar l'accés de tothom a l'esport independentment de la seva condició econòmica. Promoure amb subvencions que les entitats esportives s'impliquin en l'àmbit de la cohesió social i la integració, treballant conjuntament perquè ofereixin places becaades.
4. Dins el marc del projecte "escoles obertes" promoure la participació de l'esport com a mitjà de socialització de la població en edat escolar. Els patis escolars poden ajudar a resoldre mancances d'equipaments esportius alhora que creen comunitat als barris entorn d'aquests.
5. Garantir uns equipaments esportius inclusius, que permetin l'accés i la utilització per part de persones amb diversitats funcional i fomentar les activitats esportives que s'adaptin de manera inclusiva i garanteixin l'accés a aquest col·lectiu.
6. Apostar per la diversificació esportiva a la ciutat. Fomentar activitats esportives que s'allunyin del model que s'acostuma a promoure pels mitjans de comunicació de manera massiva, esports mixtes, etc.
7. Fomentar campanyes en favor de la participació de les dones en el món dels esports. També reconèixer de manera positiva econòmicament les entitats esportives que es dediquin a promoure de manera activa els equips i formacions femenines, així com l'elaboració de protocols per tal d'evitar abusos de poder i altres tipus de violència que es puguin donar en aquest àmbit.
8. Garantir la possibilitat de practicar exercici a la via pública i a l'aire lliure. Apostar per la connexió amb Vilafant, el perímetre del castell de St Ferran o l'adequació de l'accés als camins rodals de la ciutat com el de Vilabertran. Estudiar la possibilitat de crear carrils bici.
9. Fomentar la connexió entre l'àrea d'esports i la de salut als centres d'atenció primària per promoure l'activitat física i esportiva i mantenir en bon estat els espais saludables d'exercici físic ja existents als parcs i places de la ciutat. Treballar també amb la regidoria d'educació per incloure les escoles en aquest pla.

1.8. Joventut

La gent jove és el motor d'inici de les mobilitzacions i canvis que cal atendre per fer visible la seva realitat i les alternatives que proposen per enriquir el nostre poble. En conseqüència, volem oferir-los espais públics de trobada, com la creació d'un casal jove, els equipaments esportius, carrers i places per tal que hi puguin fer les seves activitats de participació política. A més, cal facilitar-los el dret al treball, donant-los suport i assessorament per combatre la precarietat laboral, així com el dret a l'habitatge, ajudant-los a emancipar-se de les seves famílies. En definitiva, buscar, trobar i executar

tots els recursos que estiguin a l'abast institucional per procurar que el jovent no marxi de la ciutat, entenent, com a principi bàsic, que una ciutat sense joves és una ciutat sense futur.

Mesures

Entitats, espais i oci

1. Apostar per ampliar i millorar l'espai juvenil de trobada per tots els joves on puguin organitzar activitats ells mateixos. Reforçant les estructures de dinamització del buc d'assaig i sales. Convertir aquest espai a disposició de les entitats juvenils i el Consell Local de Joventut de Figueres.
2. Promoure i potenciar les entitats joves, oferint recursos materials, fomentant el seu protagonisme a la ciutat, escoltant les seves inquietuds i eliminant traves burocràtiques.
3. Crear una línia de subvencions específiques per a entitats juvenils i projectes destinats a joves.
4. Promoure la creació d'un Alberg de Joventut de la Xarxa d'Albergs Juvenils de la Generalitat (Xanascot)
5. 5. Donar suport als grups joves d'arts i música de la ciutat amb convenis que incloguin actuacions a les places i carrers de Figueres.

Les festes populars de la ciutat són espais de cohesió i enfortiment de les relacions entre la joventut. Una població rica culturalment és una població que participa activament de manera individual o col·lectiva a espais associatius com és el Consell Local de Joventut de Figueres o la seva comissió de festes.

1. Apostar per la creació i oficialització de festes populars a la ciutat com és el Barraval, el carnesestoltes infantil o Sant Pere (patró de Figueres) i recuperar altres festivitats que hagin quedat oblidades.
2. Acostar les festes i fires de la Santa Creu a tot el jovent de la ciutat, creant espais de festa pròpis de la joventut i el moviment organitzat juvenil i crear espais de trobada intergeneracionals.

Lleure

1. Apostar per la creació d'una coordinadora de lleure que garanteixi la coordinació de tots els espais de lleure de la ciutat. Des d'aquesta coordinadora autònoma es

podrien organitzar els casals d'estiu de les escoles i altres activitats de lleure, entenent el lleure com un motor en favor de l'educació i la cohesió entre joves i infants. També així garantiríem que els espais de les escoles durant l'estiu tenen un ús absolutament educatiu i de relació amb l'entorn, a més del reconeixement que mereixen les persones que gestionen les entitats dedicades al món del lleure.

2. Facilitar espais a les agrupacions d'escoltes i esplais per poder realitzar les seves dinàmiques i activitats.
3. Fer campanyes per incentivar la participació en aquests espais entenent que és una motor cohesionador i una eina indispensable pel desenvolupament normal d'una població catalana.

Ocupació

1. Augmentar el nombre de tècnics dinamitzadors juvenils.
2. Fomentar un sistema d'orientació i ocupació juvenil en espais de referència per a persones joves.
3. Promocionar tota l'oferta en formació professional per fer-la arribar a tota la població jove de la ciutat
4. Fomentar i acostar a les joves xerrades i mecanismes per a l'exercici i coneixement dels drets laborals
5. Establir punts d'orientació contra el fracàs escolar.

Habitatge

1. Seguir promovent un lloguer social d'habitatge per al jovent.
2. Promoure els drets a l'habitatge i la defensa llogatera entre el jovent.
3. Promoure projectes de tinença de l'habitatge alternatius per a persones joves.

Salut

1. Creació d'un espai d'orientació i atenció en salut per joves que no necessiti la supervisió parental que es dediqui a abordar temes de salut sexual i reproducció, salut mental i adicions
2. Fomentar en els centres d'educació primària i secundària les xerrades i taller en drets sexuals i reproductius, salut mental i prevenció al suïcidi, i salut digital.

3. Oferir als equips docents dels centres de secundària formació en detecció i prevenció del suïcidi juvenil.

Participació

1. Promoure un procés participatiu de qualitat per a la creació del nou Pla Local de Joventut de la ciutat.
2. Donar suport a l'estructura i dinamització del Consell Local de Joventut de Figueres
3. Fomentar i facilitar projectes d'educació en participació als centres de secundària de la ciutat.

1.9. Infància

Sovint tots aquells col·lectius que no formen part de la població adulta queden oblidats per manca de veu en la presa de decisions, accions i totes les -poques- maneres que tenim de participar en una societat. Tant és així que les persones joves, la gent gran i la mainada són col·lectius normalment tractats amb paternalisme i de manera assistencial. És cert que els infants són responsabilitat de la gent adulta, però també és responsabilitat d'aquesta educar-los amb sentit crític i en la cultura de la participació. Cal vincular-los ens la presa de decisions d'aspectes que els afecten, per exemple com els hi agradaria que fos la ciutat, quina mena d'espais infantils volen, com els volen mantenir... La població infantil és un reflex de la població adulta d'una ciutat i cal dotar-la d'eines per tal de que pugui desenvolupar-se com a persones amb criteri i capacitat de decidir, també, quin model de ciutat volen.

Mesures

1. Fer als infants i les seves famílies partíceps, tant a nivell de presa de decisions com de responsabilitats, en la proposta d'Escoles obertes esmentada a l'apartat d'educació.
2. Garantir la connexió i cooperació entre les diferents escoles de Figueres per evitar segregacions i diferències socials.
3. Potenciar campanyes de participació al món del lleure a tots els barris de Figueres, entenent que els caus, espais, centre excursionista i entitats infantils i juvenils són un gran motor per la cohesió social.
4. Continuar amb la tasca que es fa al consell d'infants, però buscar la manera d'incloure de manera més activa a la resta d'infants de la ciutat. Cal garantir que al consell d'infants hi hagi una representació de tota la mainada figuerenca, tenint en compte les identitats tan de gènere com d'origen.

5. Apostar per un model de festes on la infància hi tingui lloc i se senti interpelada. Per tal de que les festes majors d'un territori esdevinguin patrimoni cultural, la mainada ha de voler sentir que aquestes li pertanyen.
6. Promoure campanyes coeducadores dirigides a la mainada amb perspectiva feminista, per tal d'aconseguir una població que rebutgi les violències masclistes.
7. Promoure campanyes de sensibilització amb l'entorn enfocades a la mainada amb l'objectiu de conscienciar en sostenibilitat i medi ambient.
8. Fer consultes a les escoles per garantir que la veu de la mainada és important dins i fora les institucions.

1.10. Gent Gran

El col·lectiu de persones majors de 65 anys és el que major creixement demogràfic ha experimentat en els darrers anys. Això significa que les seves demandes també s'han incrementat. Unes demandes que sovint s'han associat a la dependència, que si bé les persones grans tenen majors necessitats assistencials, no representen la majoria de les seves necessitats.

Quan es diu que cal situar a les persones al centre es reconeix que sovint hi ha altres interessos que passen per davant les persones. Com hem vist en aquests apartats hi ha diferents col·lectius amb necessitats i reivindicacions específiques. El col·lectiu de persones grans forma part d'aquest col·lectiu quan sovint la seva veu s'ha vist oblidada i menystinguda. L'edadisme (la discriminació per raó d'edat) és àmpliament extesa a la nostre societat i aquest menysteniment té greus repercussions sobre la qualitat de vida d'aquestes persones. De fet, la soledat, la percepció de càrrega social i la percepció negativa cap el propi envelliment poden reduir l'esperança de vida en més de 7 anys i mig.

No es tracta d'allargar els anys de vida, es tracta d'omplir de vida els anys i acabar amb l'aïllament i la soledat, el menyspreu a tota una trajectòria vital plena d'experiència representa una gran pèrdua col·lectiva.

Mesures

1. Promoure un envelliment de qualitat i prevenir la dependència:
 1. Establir una línia de l'àrea d'esports dedicada a l'envelliment i l'activitat física a totes les edats.
 2. Oferir espais de participació a la biblioteca fomentant la interrelació social i d'edat.
 3. Coordinar, amb col·lectius de professionals, accions que puguin vincular a persones en situació de jubilació per tal d'involucrar-los en aspectes de ciutat.
 4. Generar espais de formació sobre aspectes de salut a partir de l'experiència personal i recolzada amb professionals per millorar aspectes com ús dels tractaments farmacològics, higiene del son, alimentació, canvis cognitius, etc..
 5. Diversificar els espais i les propostes perquè no estiguin totes centralitzades al mateix lloc, donar suport als barris perquè ofereixin activitats i la gent gran hi tingui un fàcil accés.
2. Ampliar el marc d'acció del consell de la Gent Gran per tal que ocupin espais d'acció més centrals en el desenvolupament de la ciutat, obrint la possibilitat d'adquirir més capacitat de compromís amb el desenvolupament de Figueres i comarca.
3. Obrir una línia d'ajuts per a la rehabilitació i adaptació geriàtrica domiciliària.
4. Crear i facilitar l'accés a una borsa d'habitatge adaptat i accessible a través de l'oficina local d'habitatge.
5. Facilitar l'accés als tràmits de l'OMAC en espais propis, adequats i reduint la bretxa digital. Plantejar una pla de descentralització de l'OMAC als barris perquè la gent gran amb la bretxa digital o gent sense accés a internet puguin dur a terme els tràmits municipals i rebin suport per realitzar-los.
6. Formar el personal d'atenció pública per millorar l'atenció a les persones grans i per a la gestió de la denúncia d'abusos i possibles maltractes.
7. Gestionar activitats i espais on-line contra l'estigma social per raons d'edat.
8. Activar un pla d'atenció a les persones cuidadores, sovint parelles, conjuntament amb les entitats assistencials.
9. Treballar perquè deixin de tancar oficines i espais presencials d'entitats bancàries per pal·liar així la bretxa digital i les dificultats que suposen per la gent gran.

1.11. Igualtat de gènere i feminismes

La igualtat de gènere és una fita que es treballa d'ençà que els moviments feministes posen a sobre la taula les situacions de subordinació que pateixen les dones en relació als homes. Desigualtats múltiples i diverses que posen de manifest que la igualtat entre homes i dones encara és una utopia, i que treballar per a les dones no vol dir, necessàriament, treballar per erradicar les desigualtats entre homes i dones. Aquestes desigualtats tenen el seu origen en les relacions de poder i, per tant, es reproduïxen i manifesten en tots els àmbits de la vida quotidiana i la gestió municipal de forma estructural. És per això que cal reconèixer i identificar quines pràctiques i polítiques públiques reproduïxen els mecanismes de control, domini i abús del poder patriarcal amb l'objectiu d'erradicar-les.

Per abordar el sistema de relacions patriarcals apostem per polítiques d'igualtat feministes centrades en la transversalització de gènere, que ens permetin transformar tots els àmbits de l'administració municipal i que materialitzin la responsabilitat de les institucions públiques com a espais que poden reforçar i reïficar, a través de polítiques cegues de gèneres, les desigualtats socials entre homes i dones. Així mateix, apostem per unes polítiques d'igualtat que adoptin una perspectiva interseccional de les opressions. Cal entendre que les desigualtats de gènere s'entrecreuen amb altres eixos o variables d'exclusió de caràcter cultural, ètnic, socioeconòmic, funcional, d'identitat de gènere, d'orientació del desig o d'edat que defineixen experiències de la desigualtat i necessitats diverses. Complementàriament a la transversalització de gènere, apostem per reforçar i fomentar la creació de serveis específics i dels mecanismes existents (com el Pla d'Igualtat municipal i el Protocol contra les agressions sexistes en esdeveniments d'oci i festius) per fer front a les desigualtats de gènere.

Mesures

Transversalització de gènere en les polítiques municipals

1. Implementar la transversalització de gènere en les dinàmiques de treball i l'estructura tècnica de l'Ajuntament a través del recull de les dades estadístiques del municipi desagregades per sexe.
2. Formar de manera continuada els professionals tècnics de l'Ajuntament per incloure la perspectiva de gènere i interseccional en les polítiques municipals dels diferents àmbits.
3. Aplicar el pla d'acció que contempla el Pla d'Igualtat de Figueres en diferents àmbits: Educació i Formació, Treballs i ocupació, Salut i qualitat de vida, Violència masclista, Benestar social, Mobilitat, urbanisme i seguretat, Cultura, associacionisme, lleure i esport i Transversalitat; tot plegat per implementar de forma definitiva la transversalització de gènere en les polítiques municipals.

Pla d'Igualtat

1. Revisar el Pla d'Igualtat Municipal per adaptar-lo a les necessitats vigents.
2. Elaborar un full de ruta per complir amb els objectius i les accions que planteja el Pla d'Igualtat de Figueres.

Protocol contra les agressions sexistes en els esdeveniments festius

1. Reforçar i desenvolupar l'actual protocol contra les agressions sexistes establint una partida pressupostària específica; Elevar el protocol a la categoria de Reglament; Incorporar clàusules en les subvencions amb les entitats privades que exigeixin el compliment del protocol (amb una memòria d'ingressos i despeses que condicioni l'atorgament de la subvenció al compliment del protocol); i desenvolupar l'atenció específica a les agressions LGBTI-fòbiques i racistes.
2. Garantir i assegurar a través de la creació d'una partida pressupostària el correcte tractament i assessorament de les víctimes.

Serveis específics i equipaments

1. Reforçar i visibilitzar el SIAD i el SAI com a servei referent a la ciutat per a les necessitats de les dones, i el col·lectiu LGBTIQ respectivament.
2. Crear un servei especialitzat per a les violències masclistes a la ciutat de Figueres que assessori jurídicament i psicològicament les dones víctimes de violències masclistes, i que acompanyi a les dones, infants i adolescents que estan patint les conseqüències de la violència masclista en tots els processos judicials i burocràtics.
3. Mantenir i reforçar el servei especialitzat per a les dones i el servei de part respectuós de l'Hospital de Figueres.
4. Recuperar i incorporar els mediadors interculturals en l'atenció a les persones als centres sanitaris.
5. Impulsar la creació de Punts liles a tots els instituts i centres formadors d'adults de la ciutat.
6. Crear un servei especialitzat de salut LGTBI que esdevingui espai de referència a la comarca de l'Alt Empordà Crear i dinamitzar un equipament de gestió comunitària amb la participació dels diferents col·lectius i entitats feministes, de dones i LGTBI de la ciutat.

1.12. Diversitat cultural i antiracisme

Els orígens culturals diversos configuren la realitat demogràfica de Figueres. La migració s'ha deixat d'entendre com un flux, i ha passat a considerar-se una realitat que configura la composició cultural de la ciutat, però el reconeixement de la diversitat cultural de Figueres per part de l'administració local és encara una fita a l'horitzó. Les anomenades polítiques d'inclusió o d'integració han derivat en processos d'assimilació i renúncia de les identitats culturals, relegant les seves expressions a l'àmbit privat i afectant als processos de cohesió social. El menysteniment de les cultures diverses i plurals per part de les polítiques públiques és una manifestació més d'un sistema estructural racista que es reproduïx en tots els àmbits de la vida quotidiana i de la gestió pública i que, malgrat la seva latència invisibilitzada, en els darrers anys s'està expressant de forma cada cop més visible.

És per això que apostem per unes polítiques municipals de reconeixement de la diversitat des d'una perspectiva intercultural, que parteix d'una mirada que, enlloc de jerarquitzar cultures i tradicions, tracta de fomentar que les diverses comunitats es relacionin en condicions d'igualtat. Per altra banda, proposem unes polítiques antiracistes que posin de manifest el fet estructural del racisme que afecta a tot l'entramat de les relacions socials i, per tant, també es troba a l'interior de les pràctiques institucionals.

Mesures

Diversitat cultural

1. Impulsar actes promoguts per l'Ajuntament que fomentin les relacions entre cultures diverses i el coneixement de les cultures en el marc de les celebracions i expressions culturals de les diferents comunitats.
2. Garantir el dret a culte i el respecte a la pluralitat de creences presents en el municipi, promovent, si s'escau acords entre les diferents comunitats religioses per facilitar l'ús compartit dels centres de culte existents, amb l'objectiu de promoure la convivència i el respecte entre les diferents comunitats. De la mateixa manera, és necessari el reconeixement idoni de les festivitats de les religions minoritàries.
3. En el ben entès que els cementiris i els tanatoris públics són civils, assegurar que tots els familiars dels difunts, sense cap exclusió per motius de religió o de conviccions, puguin celebrar les cerimònies que els semblin escaients.

Antiracisme

1. Crear l'Oficina contra el racisme.
2. Supervisar a través de l'Oficina contra el racisme les actuacions de l'Administració Pública, fent especial atenció a l'àmbit de la regularització.

3. Elaborar plans municipals de lluita contra el racisme i la islamofòbia; que proposi catàlegs de mesures efectives i específiques en l'àmbit de la islamofòbia de gènere i que vetllin per la protecció i garantia dels drets de les persones migrades i racialitzades des d'una perspectiva interseccional.
4. Assegurar un espai a la comunitat musulmana dins el cementiri municipal o fora del mateix per practicar l'enterrament dels seus difunts d'acord amb les seves creences.
5. Garantir una auditoria de les pràctiques de la policia local i formació del cos, prohibint les identificacions per motius ètnics. A més, assegurar un posicionament contundent de l'Ajuntament contra les identificacions racials i actuacions racistes realitzades per la resta de cossos de seguretat.

1.13. Persones migrades

Les persones migrades són un col·lectiu vulnerable, ja que desconeixen les dinàmiques i processos de la ciutat quan acaben d'arribar i, a més, topen amb el racisme estructural que impregna les relacions socials. Diversos col·lectius i entitats antiracistes han manifestat que el racisme institucional no tan sols acompanya al racisme social sinó que moltes vegades n'és el principal motor. És per això que les polítiques municipals han d'establir mecanismes per erradicar aquells obstacles que impedeixen que les persones que han arribat recentment s'incorporin de forma normalitzada a la societat figuerenca. De l'empadronament depenen de l'accés a la materialització de drets i serveis com l'accés al sistema sanitari, al sistema educatiu o la possibilitat de regularitzar la situació administrativa. Facilitar la inscripció al padró esdevé, doncs, una peça clau a l'hora d'abordar les condicions de vulnerabilitat de les persones que resideixen al municipi i especialment d'aquelles que acaben d'arribar a la ciutat. Per garantir l'accés a aquests drets bàsics, proposem un acompanyament de les institucions públiques a les persones migrades nouvingudes que pugui detectar i abordar les seves necessitats específiques i, alhora, que garanteixi l'accés de les persones migrants a l'ús social del català com a eina vertebradora de la cohesió social.

Mesures

1. Crear un protocol d'empadronament que segueixi la legalitat vigent.
2. Facilitar l'accés al padró i l'emissió dels certificats que hi van associats, atenent a la legalitat vigent, eliminant l'obligatorietat dels requisits de tenir un títol de propietat o contracte de lloguer de l'immoble, documents que no són obligatoris per a la tramitació del padró. Incloure documentació diversa com ara gestions, actuacions administratives i documents com a eines vàlides per acreditar el domicili o la residència al municipi en la tramitació de l'empadronament; més enllà dels documents de títol de propietat o contracte de lloguer de l'habitatge.

3. Ampliar el servei d'acompanyament sociojurídic a les persones migrades.
4. Mantenir i aprofundir en les sessions d'acollida. En aquestes sessions es prendran les mesures necessàries per posar en coneixement tota la informació que calgui per assegurar el correcte exercici dels drets polítics i participatius de les persones migrades.
5. Garantir que en les dependències municipals hi hagi tota la informació rellevant i necessària en els diversos idiomes de les principals llengües de la població.
6. Reforçar la presència de mediadors/es i intèrprets interculturals en els serveis públics.
7. Fomentar l'ús social del català, col·laborant amb les entitats de persones migrades amb la finalitat d'estimular l'aprenentatge i l'ús del català, coordinant l'oferta de cursos d'alfabetització, de llengua catalana i impulsant programes de voluntariat lingüístic per a persones nouvingudes.

1.14. Persones amb diversitat funcional

Les persones amb diversitats funcionals són tot el col·lectiu de persones estigmatitzades degut a que presenten diferències en el funcionament del seu cos a nivell físic, psíquic i sensorial.

Durant molts anys aquest col·lectiu, mitjançant una concepció assistencial i caritativa, ha estat estigmatitzat com a conjunt de persones que pateixen un defecte, associat directament a la malaltia. Això ha mantingut moltes persones excloses i apartades de la plena participació en la societat. Els moviments que han sorgit per a eradicar aquesta idea s'han transformat en un fenomen social que exigeix drets i inclusió per a totes les persones per tal de disposar de les mateixes condicions que qualsevol altre i per fi, derrocar les barreres instal·lades durant dècades.

El concepte "diversitat funcional" neix per a transformar d'una vegada per totes la paraula discapacitat, un terme mal emprat que ha reclòs milers de persones i afectat la seva pròpia identitat. Crear un model amb noves propostes encaminades a fomentar la inclusió de totes les persones ha de ser l'eix central on invertir tots els esforços. Per això, apostem per l'enfortiment dels valors de diversitat i pluralitat social i alhora, de la participació de tota la comunitat.

Mesures

1. Revisar l'estat de les voreres, edificis públics i carrers de la ciutat per facilitar que hi puguin circular sense dificultat persones amb diversitat funcional, la gent gran i els cotxets infantils.
2. Crear una borsa d'assistents personals per a les persones amb diversitats funcionals físiques per a que puguin desenvolupar la seva vida amb una gestió pública dels serveis que siguin de menester.
3. Elaborar un Pla de diversitat funcional amb la participació vinculant i directa de les entitats i persones amb diversitats funcionals. Aquest pla ha d'esdevenir garantia de que les persones afectades amb diversitats tant físiques, psíquiques com mentals tinguin el seu espai de participació a la ciutat i quedin protegides econòmicament per tal de poder desenvolupar la seva vida amb total normalitat.

#NoPerdemElTren DeLaChoesió

