



**A Figueres,
#NoPerdem**

EITren

Programa electoral 2023



ÍNDEX

IGUALTAT I COHESIÓ SOCIAL	1
1.1. Habitatge i pobresa energètica	2
1.2. Treball	4
1.3. Salut	5
1.4. Educació	7
1.5. Cultura	15
1.6. Català	17
1.7. Esports	19
1.8. Joventut	20
1.9. Infància	23
1.10. Gent Gran	24
1.11. Igualtat de gènere i feminismes	26
1.12. Diversitat cultural i antiracisme	28
1.13. Persones migrades	29
1.14. Persones amb diversitat funcional	30
URBANISME, MOBILITAT I MEDI AMBIENT	33
2.1. Urbanisme	35
2.2. Mobilitat	37
2.3. Medi Ambient i Sostenibilitat	39
2.4. Protecció animal	42
2.5. Seguretat	43
DESENVOLUPAMENT ECONÒMIC	46
3.1. Promoció econòmica	48
3.2. Comerç	48
3.3. Turisme	50
3.4. Economia social, verda i solidària	51
REGENERACIÓ DEMOCRÀTICA I BON GOVERN	54
4.1. Transparència	55
4.2. Democràcia participativa	57
4.3. Pressupostos municipals i fiscalitat	58
4.4. Contractació pública	59
4.5. Barris	60
4.6. Gestió dels serveis públics	62
4.7. Serveis urbans	63
4.8. Patrimoni cultural, festes majors i memòria històrica	67
4.9. Solidaritat i cooperació	69
CONSTRUÏM REPÚBLICA	72

IGUALTAT I COHESIÓ SOCIAL

Una Figueres igualitària
que garanteixi l'accés
als drets bàsics



La **cohesió social** ha d'esdevenir l'eix vertebrador de les polítiques municipals de tot govern que pretengui situar les persones al centre de la seva acció política. Una ciutat cohesionada socialment és una ciutat que reconeix la seva diversitat i totes les seves veus per construir un projecte compartit al servei del **benestar social col·lectiu**. Aquest objectiu l'entomem amb la certesa que l'abordatge de les diferents expressions que posen en risc la cohesió social ha de situar en el seu punt de partida l'accés en condicions d'igualtat als **drets bàsics** que garanteixen unes condicions materials d'existència dignes. En son exemples el **dret a l'habitatge, al treball o a la salut**. Així, entenem que una aproximació integral a les polítiques d'igualtat que fomenten la cohesió social ha de sostenir-se, per una banda, mitjançant mesures que travessin els diferents àmbits que intervenen en la generació de benestar social com **l'educació, la cultura o els esports**. Per altra banda, entenem que les polítiques d'igualtat han de contemplar mesures específiques que responguin a les necessitats pròpies de col·lectius subjectes als diferents variables d'exclusió i de discriminació social (**edat, classe social, gènere, origen cultural o diversitat funcional**).

IGUALTAT I COHESIÓ SOCIAL	0
1.1. Habitatge i pobresa energètica	2
1.2. Treball	4
1.3. Salut	5
1.4. Educació	7
1.5. Cultura	15
1.6. Català	17
1.7. Esports	19
1.8. Joventut	20
1.9. Infància	23
1.10. Gent Gran	24
1.11. Igualtat de gènere i feminismes	26
1.12. Diversitat cultural i antiracisme	28
1.13. Persones migrades	29
1.14. Persones amb diversitat funcional	30

1.1. Habitatge i pobresa energètica

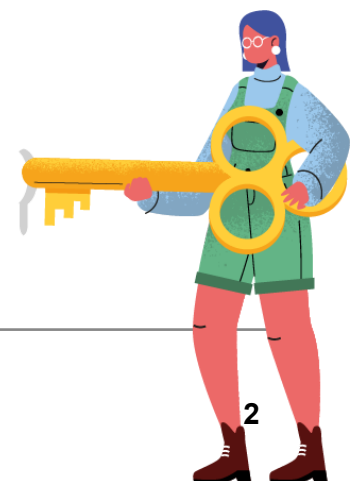
Tenir accés a un sostre amb condicions habitables és fer efectiu el dret col·lectiu a una llar i, per tant, prioritzar les polítiques d'habitatge vol dir situar al centre de la gestió política els processos vitals que es desenvolupen en el seu interior i que permeten sostenir les vides quotidianes dels figuerencs i les figuerenques. Així, la manca d'accés a un habitatge digne és una de les principals expressions de l'exclusió social. Els obstacles per accedir a un habitatge contraresten amb l'elevat nombre de pisos buits propietat de grans tenidors i entitats bancàries, en la seva major part provinents d'execucions hipotecàries.

Si bé l'emergència habitacional a Figueres és elevada, ahora és important obrir línies d'habitatge públic que permetin a persones i famílies amb un nivell de renda baix o mig-baix accedir a opcions habitacionals que no signifiquin més del 40% del seu sou o opcions que s'ajustin a les necessitats de persones joves i grans. També s'han de fer apostes per reformular accions sobre els pisos buits.

Durant el mandat 19-23 s'ha posat l'accent a intentar que el petit propietari i el propietari particular es pugui beneficiar de reobrir els seus habitatges, sovint amb necessitats de mínimes aportacions, però amb la garantia de l'Ajuntament com a llogater. Això ha fet que en 2 anys s'hagin rehabilitat més de 20 pisos a la ciutat. Pisos que, per una banda, s'han destinat a habitatges per a famílies vulnerables i que també, un cop oberta la borsa per a joves, estan entrant a formar-ne part.

Queden molts pisos que per situacions diverses no estan al mercat o no estan en disposició d'estar al mercat obert. Aquí és on, l'oficina d'habitatge ha de continuar la seva tasca per acordar accions conjuntes amb les Administracions supramunicipals i fer pressió perquè els edificis de grans tenidors no finalitzats i en procés de degradació puguin passar a formar part del parc públic d'habitatge de gestió municipal.

Per aquests motius, proposem, per una banda, mesures per abordar l'emergència residencial que avui pateix la ciutat; i, per altra banda, proposem mesures de caràcter estructural que abordin les necessitats compartides i permanents amb relació a l'habitatge com el desenvolupament efectiu de l'actual Oficina Local de l'Habitatge, que ha d'esdevenir l'organisme municipal que centralitzi i abordi des d'una perspectiva integral les necessitats entorn de l'habitatge.



Mesures

1. Potenciar i disposar dels recursos necessaris per desenvolupar les seves tasques a l'actual Oficina Local d'Habitatge, com a organisme centralitzador de les problemàtiques entorn de l'habitatge. L'OLH treballarà per:
 - a. Arribar al 5% dels pisos habitats siguin d'habitatge públic o en cessió d'ús públic, via lloguer d'habitatges buits (mediació amb particulars i grans tenidors), expropiació d'ús, inversió en promoció via rehabilitació d'habitatges en zones clau.
 - b. Continuar garantint el seguiment i control dels nombrosos edificis buits de la ciutat per tal de buscar-hi una sortida, a través de la intermediació entre propietaris que no tenen recursos per tenir l'habitatge en condicions d'habitabilitat i llogaters en situació econòmica precària.
 - c. Impulsar un document de coordinació d'actuacions en ocupacions irregulars per coordinar els departaments municipals per detectar els casos d'emergència habitacional, donant-los resposta, i lluitar amb més eficiència contra les ocupacions delinqüencials.
 - d. Seguir amb les ajudes a la rehabilitació.
 - e. Augmentar la borsa de lloguers per a facilitar que la gent jove pugui accedir a independitzar-se de les seves famílies.
 - f. Crear un pla per regularitzar la situació de les persones ocupants en risc d'exclusió social a través de la mediació amb grans tenidors.
 - g. Aplicar el recàrrec del 50% sobre la quota de l'impost dels immobles d'ús residencial que es trobin desocupats amb caràcter permanent, sense causa justificada, per un termini de més de dos anys, d'acord amb el que estableix l'article 3, apartat d) de la Llei 19/2007 de 30 de desembre del dret a l'habitatge.
 - h. Dedicar tot el recàrrec de l'increment de l'IBI cobrat segons la taxa de pisos buits aprovada el 2012 a habitatge públic.
 - i. Cristal·litzar l'edificació dels pisos cooperatius per a persones grans del carrer Fages de Climent i finançat parcialment amb els fons Next Generation gestionats per la regidoria d'habitatge.
 - j. Promoure més i nous models d'habitatge no especulatiu, el model de cooperativa d'ús, la masoveria i el sostre cívic com a alternatives a la compra i el lloguer per als col·lectius vulnerabilitzats.
 - k. Dotar de recursos jurídics a l'OLH per oferir un servei per aturar els desnonaments i reforçar els ajuts d'urgència a les famílies en risc de ser desnonades.
 - l. Continuar implementant el Pla Local d'Habitatge per conèixer la realitat del parc d'habitatges de Figueres i estudiar les mesures adients per millorar el dret a un habitatge digne.

2. Establir un espai municipal d'atenció a persones sense llar.
 - a. Complementar l'actual menjador social i oferir la possibilitat d'un espai on desenvolupar les seves vides sota un sostre. (jocs de taula, clubs de lectura, intercanvi d'idees...). Garantir que tots els serveis actuals, els pendents d'instal·lar des de fa anys i l'atenció social es pugui generar en un espai de confiança i de seguretat que ajudi a la implicació.
 - b. Continuar desenvolupant el projecte "Housing first" per a persones sense llar i usuaris sense recursos que permeti que aquestes persones passin directament del carrer a un habitatge individual, permanent, digne i adequat a les seves necessitats.
 - c. Oferir un servei per a la higiene personal i bugaderia de les pertinences personals per a aquestes persones.
 - d. Fer un acompanyament en l'àmbit de salut i, específicament, psicològic.
3. Crear un programa integral de rehabilitació d'immobles en desús per a finalitats socials i culturals per fer front a les necessitats de l'àmbit de l'habitatge i de l'activitat cultural, una aposta sòlida per, a més, reactivar l'economia local, impulsar la formació i l'ocupació.
4. Elaborar un pla contra la pobresa energètica:
 - a. Monitorar des de l'ajuntament la mediació directa entre les empreses distribuïdores d'energia i l'usuari que pateix la situació de vulnerabilitat.
 - b. Posar tota la maquinària legal de l'ajuntament i de recursos humans per al compliment de la llei de pobresa energètica (Llei 24/2015) aprovada al parlament de Catalunya amb l'objectiu que cap família es quedi sense subministraments bàsics.

1.2. Treball

Actualment, el salari és la principal font d'ingressos de la part de la població activa; per aquest motiu té un impacte significatiu sobre els processos de cohesió social: determinen l'accés a drets bàsics com l'habitatge i la capacitat d'accedir en tots els àmbits de socialització. Recentment, i després de les diferents crisis i l'aposta pel turisme, hem vist com el poder adquisitiu de la classe treballadora i la seva inestabilitat laboral han anat augmentant, creixent així la precarietat. Aquesta és especialment significativa en ciutats, com Figueres, en les quals predomina l'ocupació en el sector dels Serveis (a Figueres, aquest sector representa el 86,5% de l'activitat econòmica). La precarització comporta, a més, que la gent es vegi obligada a assumir treballs no regularitzats, per tant, sense conveni ni legalitat.

La precarietat de les condicions laborals provoca una inseguretat social, i més en un model de societat basat en la competitivitat. Calen polítiques fermes d'ocupació que garanteixin condicions de treball dignes i que revisin el model d'ocupació, beneficiant aquells

col·lectius que es troben més discriminats a l'hora d'accedir a llocs de treball; a més, aquestes polítiques han de contemplar totes les tasques, la immensa majoria assumides per dones, que sustenten les vides i cures de les persones.

Mesures

1. Integrar en una mateixa xarxa tots els agents de promoció de l'ocupació.
2. Crear eines de col·laboració i de suport mutu: banc del temps municipal, horts urbans i comunitaris... com a propostes per abordar els treballs no remunerats i apostar per una socialització i col·lectivització de les responsabilitats històricament assumides per a les dones.
3. Obrir una línia de treball a l'àrea de Promoció Econòmica per donar suport a les persones que viuen a Figueres i es troben amb dificultats a l'hora d'accedir a llocs de treball a causa de la discriminació social que pateixen com el racisme, l'homofòbia i transfòbia.
4. Facilitar espais i recursos de treball compartit.

1.3. Salut

El marc de salut que recau en els municipis és principalment la salut pública. Durant molt temps aquest aspecte s'ha limitat a la salubritat de la ciutat però cada vegada són més els aspectes vinculats a la salut que poden aportar els municipis. De fet, el principal canvi és l'activació de plans de promoció de la salut i espais de vida saludable. És a dir, una ciutat que cuida i on es cuida. Els plans de promoció de la salut han d'implicar conjuntament a agents sanitaris, de la comunitat i de departaments supramunicipals per impulsar accions compartides com incrementar el control sobre la salut personal i lluitar contra els elements de desigualtat que generen diferències en els determinants socials de la salut. Les polítiques de promoció de la salut i prevenció de les malalties s'han d'orientar prioritàriament a reduir o eliminar aquestes desigualtats i a empoderar a les persones en el control i coneixement propi, de la seva salut i de les accions a emprendre per preservar-la en qualsevol circumstància.

És imprescindible garantir la cobertura universal sanitària de la comunitat i teixir l'enllaç per la coordinació entre els centres de salut i l'àrea de serveis socials, per a poder desenvolupar un treball conjunt amb els serveis municipals d'atenció a les persones. Tanmateix, és essencial que els serveis socials i sanitaris estableixin canals de comunicació directa i eficaç per tal de facilitar l'atenció. En aquest sentit, el treball comunitari i l'aportació de nous professionals als centres d'atenció primària obre l'oportunitat d'enfortir l'atenció a les persones i cal que l'Ajuntament es responsabilitzi de la part que li correspon dedicant-hi els recursos i els professionals adequats per fer-ho.

Mesures

1. Assegurar la cobertura universal sanitària per a tota la població i que els serveis siguin equitatius davant les necessitats de salut.
2. Potenciar la taula municipal de Salut per unir esforços entre els diferents proveïdors de salut i les entitats socials per tal d'ampliar les accions d'atenció a la salut comunitària.
3. Potenciar i ampliar el programa Salut i Escola per tal que es puguin coordinar les accions ASSIR i les d'atenció comunitària que ofereixen les noves figures de Referents de Benestar Emocional i Comunitari, nutrició i la ja existent d'infermeria comunitària.
4. Crear un cens continuat de persones en situació de solitud no desitjada i pla de xoc contra la solitud.
5. Gestionar places públiques gratuïtes de centre de dia assistit als centres concertats mentre no es crea la nova residència pública que inclou centre de dia.
6. Situar la figura de professional comunitària d'enllaç per la coordinació entre els centres de salut i l'àrea de serveis socials com a referent en la tramitació i seguiment en l'atenció a les persones i col·lectius. Posar tots els sistemes necessaris per millorar la coordinació entre les àrees de serveis socials de l'Ajuntament i el Consell Comarcal així com amb Atenció primària i la Fundació Salut Empordà.
7. Reforçar les accions de prevenció en l'àmbit de la salut mental, especialment entre la població més vulnerable i estendre el servei de drogodependències i de prevenció de malalties de transmissió sexual i embaràs a l'adolescència amb equips i en horaris adequats.
8. Incloure aspectes de treball en salut, a partir de la transversalitat del treball en educació, per crear treball en xarxa i comunitari entre els diferents agents que actuen en un territori en l'àmbit de la salut mental, l'educació, els serveis socials...
9. Crear la figura de referència d'un infermer/a per a cada centre educatiu, on pugui intervenir-hi durant l'horari lectiu i pugui fer un treball específic en els centres que sigui necessari.
10. Impulsar el coneixement del document de voluntats anticipades (DVA) com a dret ciutadà en l'àmbit de la Salut i facilitar, mitjançant accions de difusió i suport a la seva

confecció, la seva elaboració i registre. Ampliar i potenciar les possibilitats de registre de testaments vitals impulsat en la darrera legislatura.

11. Recuperar i incorporar els intèrprets i mediadors/es interculturals en l'atenció a les persones als centres sanitaris. Crear una figura específica d'atenció social per a la salut a la zona oest que doni cobertura a les persones d'ètnia gitana i complementi i es coordini amb les accions existents per a persones nord-africanes que hi ha actualment i que tan bon resultat estan generant.
12. Establir un centre de salut per joves que no necessiti la supervisió parental i que es dediqui a abordar temes de planificació familiar, malalties de transmissió sexual i drogodependències. Les professionals d'aquest àmbit s'encarregaran de promoure l'educació sexual als instituts:
 - a. Promoure una sexualitat conscient i que s'entengui sense l'imperativitat reproductiva amb la que s'aborda actualment.
 - b. Promoure l'ús de la copa menstrual en comptes de productes nocius tan pel medi com per la salut de les dones com són tampons i compreses.
13. Fer un seguiment per tal d'assegurar el manteniment i reforç al servei especialitzat per a les dones i al servei de part respectat de l'Hospital de Figueres.
14. Crear un servei especialitzat de salut LGTBI que esdevingui un espai de referència a la comarca de l'Alt Empordà.
15. Promoure un pla de prevenció de la salut mental i de promoció del benestar psicoemocional adreçat a joves i adolescents. Hauria de ser un pla que coordini els recursos existents (EAP, serveis d'orientació dels instituts, csmij etc...) i que tingui com a prioritats la prevenció de conductes suïcides, les situacions d'assetjament, així com la inclusió de la resta de problemàtiques psicoemocionals. Un servei adreçat a tots el jovent, però amb una especial sensibilitat cap a col·lectius més vulnerables com persones LGTBI, migrants, o persones en risc d'exclusió social, persones neurodiverses, etc...
16. Revisar l'aplicació dels protocols de detecció i atenció en ITS dels centres de la Fundació Salut Empordà, en matèria d'atenció a persones del col·lectiu LGBTIQ.

1.4. Educació

L'educació és un procés continu de desenvolupament integral (físic, intel·lectual, emocional i social). L'educació és un procés al llarg de tot el recorregut vital personal i professional. Hem d'afavorir la formació continuada i permanent dels ciutadans de totes les edats. Hem d'intentar revertir i millorar el nivell formatiu de la ciutat. No en va, la legislació catalana reconeix que l'exercici del dret a l'educació s'ha de garantir al llarg de tota la vida i atenent

totes les facetes del desenvolupament personal i professional. Malgrat tot, l'educació no només opera des de la individualitat, sinó que també -com a éssers socials que som- és una eina per construir les estructures de relacions entre els diferents actors que participen de la vida col·lectiva. És una de les condicions per fer possible una societat cohesionada, inclusiva i justa i, per tant, interpel·la i compromet tota la societat. Aquesta transversalitat fa que l'educació es materialitzi més enllà de l'educació reglada en el marc de les institucions educatives. No només en els centres educatius, sinó també -i fonamentalment- en aquells espais de relació considerats no lectius o no formals: en àmbits com la llar, l'espai públic o els espais de socialització a través de les relacions afectives, les relacions socials o les relacions amb l'entorn.

Encara que la majoria de competències en educació estan en mans de la Generalitat, el rol dels ajuntaments és primordial a l'hora de definir el paper de l'educació en un municipi. Hem de vetllar perquè es compleixin les demandes recollides a la carta de Ciutats Educadores, de la qual Figueres en forma part. Hem de buscar una educació ciutadana, on totes les administracions assumeixin la seva responsabilitat d'educar i transformar la ciutat en un espai de respecte a la vida i la diversitat. L'educació d'avui és clau per definir la Figueres de demà, i només un consistori proactiu en polítiques educatives serà capaç de convertir-la en eina de cohesió social per lluitar contra l'atur i l'exclusió. Constatem l'augment de les desigualtats socials i el creixent risc d'exclusió social que viuen els nostres infants i joves a la nostra ciutat. Quan es parla d'emergència social a Figueres es parla, sobretot, d'uns nois i noies que no acaben de gaudir de les mateixes oportunitats que la resta i que cronifiquen la seva desigualtat. Aquestes desigualtats signifiquen un fre important al desenvolupament i al creixement personal d'aquests nois i noies. També cal ser conscients que l'educació ha de servir com una eina per a la identificació i estima per la ciutat, la llengua i cultura catalana i l'entorn natural i patrimonial de la comarca.

Mesures

L'educació des d'una mirada global i transversal

1. Constituir l'àrea d'educació, cultura i esports per tal de treballar de manera coordinada i sincronitzada per oferir accions integrades a tota la població, en el marc de l'educació al llarg de la vida. S'ha de vetllar perquè es compleixin tots els compromisos de Figueres com a signant de la Carta de Ciutats Educadores (2009). Crear un espai virtual, de fàcil accés i consulta, amb les propostes i recursos educatius i culturals que té i ofereix la ciutat amb les seves entitats.
2. Elaborar un Pacte Educatiu de la Ciutat, amb els diferents agents de la comunitat educativa. Cal que aquest marqui el camí a seguir en els propers anys per avançar cap a una xarxa educativa completa i integrada, ja que la ciutat ha donat resposta a les necessitats i les complexitats pròpies.

3. Augmentar els recursos tècnics i personals amb l'objectiu d'estimular, principalment, el treball conjunt i la cooperació entre centres i agents educatius, fugint de l'impuls de les dinàmiques competitives i segregadores. Si bé l'assistència a un centre determinat promou que l'alumnat es relacioni amb uns alumnes o altres. És important que es facin activitats entre centres educatius de la ciutat que facilitin la cohesió de l'alumnat divers del municipi.
4. Reduir l'absentisme i l'abandonament escolar. Acompanyar proactivament els centres educatius en les seves accions específiques i conjuntes amb visió global de municipi.
5. Promoure formacions als professionals docents com a garantia per una educació que compregui la coeducació d'una manera activa i la inclusió de totes les diversitats de l'alumnat (funcional, socioeconòmica, psicològica, etc.).
6. Aprofitar i obrir els espais públics, socioeducatius i comunitaris, distribuïts per tota la ciutat, especialment els barris perifèrics, per crear espais o aules d'estudi per a alumnat que no disposi de les condicions personals al seu domicili. Impulsar la participació ciutadana, a través de les associacions de veïnes, consells de barri, o associacions de voluntariat social per a mantenir aquests espais operatius el major nombre d'hores possible al llarg de la setmana.
7. Redactar, a partir de l'anàlisi de l'anterior (2019-2023), el nou Pla Local d'Infància i Adolescència (PLIA) per al quadrienni 2023-2027. Incentivar els projectes conjunts de reducció de l'absentisme escolar entre les escoles i instituts.

Educació 0-3: llars d'infants i espais familiars

L'escolarització en aquesta etapa a Figueres és molt baixa, fet que augmenta enormement els riscos de segregació i d'increment de les desigualtats. En un context on una conciliació laboral que permet fer-se càrrec dels infants en edats prematures encara és una lluita, les escoles bressol són espais de desenvolupament físic, motor, emocional, afectiu, social i cognitiu dels infants. L'escolarització en aquesta edat ha de considerar-se un dret ciutadà.

1. Ampliar el nombre de places en llars d'infants, i oferir beques menjador per l'alumnat que ho necessita. Universalitzar el coneixement de la importància en la tasca educativa de les Llars d'Infants a la població i dels seus beneficis, per tal d'augmentar el percentatge d'escolarització en aquesta etapa.
2. Crear una llar d'infants al barri de la Marca de l'Ham.

3. Consolidar els espais familiars que existeixen actualment i crear-ne de nou a tots els centres educatius de Figueres (sigui a l'escola mateixa o en equipaments propers), com a espais de criança comunitària. Assegurar que el servei arribi a totes les famílies que ho necessitin. Fer promoció dels espais i de l'educació 0-3 en general.
4. Donar suport a les llars d'infants i les Associacions de familiars d'alumnes en les necessitats formatives, logístiques i organitzatives.
5. Oferir suport i acompanyament per a les famílies que tenen dificultats per a conciliar les necessitats educatives, familiars i laborals. Vetllar, en aquests casos, per l'atenció educativa de qualitat.
6. Gestionar directament totes les llars d'infants municipals. Municipalitzar la gestió de la Lilaina i la Xuclamel, que tot i ser de propietat pública són gestionades per empreses privades, ja que no es busca un benefici econòmic i garanteix les mateixes condicions per a totes les treballadores.
7. Concebre l'educació de 0 a 3 anys més enllà de les escoles bressol, oferint recursos, espais i equipaments adaptats a la primera infància (patis oberts, zones verdes pacificades amb ombra i poc trànsit casalets...).
8. Baixar les ràtios d'alumnes per cada educadora. Ampliar la plantilla de personal i millorar les condicions laborals de les educadores de les escoles bressol.
9. Oferir a les escoles bressol (i a la infància 0-3 en general) formació pedagògica i suport logopèdic, fisioterapèutic i d'educació social.

Educació primària

L'Ajuntament ha de prioritzar la lluita contra la segregació escolar en totes les seves variants. Encara que el pacte contra la segregació escolar a Catalunya és insuficient, hem de començar a actuar i a aplicar les seves mesures. Cal concretar-lo en un pacte local contra la segregació escolar.

1. Aprofitar els informes que s'han fet i les informacions que ens poden aportar les tècniques municipals, les Comissions de garanties d'admissió, les direccions de centres i la comunitat educativa de la ciutat per a millorar la situació de les escoles públiques. Dignificar les escoles, la tasca que fan i planificar a mitjà termini el mapa escolar de la ciutat.

2. Lligar la planificació sobre les actuacions urbanístiques que s'han de portar a terme a la ciutat amb la planificació educativa a llarg termini per aconseguir els objectius sobre reducció de l'abandonament i la segregació escolar.
3. Continuar treballant per trobar una zonificació idònia de Primària del municipi per tal d'assolir una distribució equitativa de l'alumnat entre tots els centres educatius de la ciutat.
4. Fer una distribució transparent i equitativa de l'alumnat amb necessitats específiques de suport educatiu per aula. Tancar la preinscripció escolar en ràtios més baixes per repartir la matrícula viva entre totes les escoles finançades amb recursos públics.
5. Vetllar perquè l'oferta en totes les activitats organitzades en àmbits municipals promoguin el treball pels Objectius de Desenvolupament Sostenible.
6. Ampliar les activitats de lleure a les tardes amb implicació de les famílies, seguint el model de "Escoles obertes" i assegurar que cap infant se'n queda fora per motius econòmics. Fer-lo vigent a totes les escoles i potenciar-lo com un servei de qualitat.
7. Ampliar recursos de serveis socials, educadors i tècnics d'integració social als centres, perquè puguin fer seguiment personalitzat dels casos que ho necessiten. Millorar la coordinació entre el personal de serveis socials i els docents dels centres educatius.
8. Donar suport a les reclamacions dels centres educatius perquè el Departament d'Ensenyament doti els recursos necessaris perquè la inclusió educativa es pugui fer en condicions.
9. Tenir en compte la ubicació de les escoles a l'hora de pacificar el trànsit, per reduir l'ús del cotxe privat en els desplaçaments. Implantar mesures per afavorir l'ús de la bicicleta i el patinet.
10. Sincronitzar els horaris del transport públic amb l'horari d'escolar.
11. Obrir les escoles a l'entorn i que aquest s'impliqui en el seu funcionament. Convertir-les en espais culturals, de lleure i de dinamització social dels barris.

Educació secundària obligatòria i batxillerat

1. Promoure mesures d'adaptació per l'alumnat de primer curs d'educació secundària obligatòria. Promoure la reflexió de la comunitat educativa municipal sobre el model educatiu dels Instituts-Escola i planificar-ne, eventualment, el seu desenvolupament.

2. Prendre mesures preventives per tal de reduir l'alt percentatge d'alumnat que actualment deixa els estudis a la ciutat. Fer un acompanyament als joves que deixen els estudis sense acabar l'ESO.
3. Pels casos en els quals el sistema educatiu no sigui capaç de donar resposta a determinat alumnat cal apostar per les escoles taller, programes de qualificació professional inicial i ensenyaments mixtos per tal d'assegurar una millor formació de l'alumnat de la ciutat.
4. Dotar els centres educatius de les professionals d'educació social necessàries a cada centre de secundària. Tenir presència continuada dels serveis socials municipals als centres educatius.
5. Oferir un servei d'acompanyament educatiu, psicològic i social al jovent que és expulsat temporalment dels centres educatius.
6. Millorar la comunicació i espais reals de diàleg, interrelació i presa de decisió entre l'alumnat de secundària (representants), l'Ajuntament i el Consell Local de Joventut (Taula de Joventut).
7. Possibilitar el treball dels professionals de joventut dins els instituts. Potenciar sinergies entre els centres educatius i l'Oficina Jove de l'Alt Empordà.
8. Facilitar, coordinadament des de les diverses àrees de l'Ajuntament, als equips d'Orientació dels centres educatius informació i recursos per a millorar el coneixement del món laboral per part de l'alumnat d'ESO i estudis postobligatoris.
9. Dinamitzar més espais/aules estudi a partir de dinamitzadors qualificats per aquestes tasques i altres joves com a monitors o voluntaris amb una supervisió o formació. Comptar prioritàriament amb les propostes d'espais sorgides dels propis centres educatius.
10. Incrementar la presència de personal de salut als centres de secundària, fomentar-ne la seva integració en les dinàmiques educatives i reforçant municipalment les iniciatives del programa Salut-Escola.
11. Preparar l'acollida de menors estrangers no acompanyats i programar formació adequada a les seves necessitats. Crear un protocol d'acompanyament inicial a les famílies, on s'inclouï l'aprenentatge de la Llengua.
12. Vetllar perquè les empreses i establiments comercials d'hostaleria de la ciutat col·laborin en les pràctiques remunerades de formació pels estudiants de cicles formatius. L'ajuntament pot oferir incentius concrets per estimular-ne la seva implicació.

13. Estimular el coneixement de l'oferta pública de formació en Llengües estrangeres a través de l'EOI, i la participació de l'alumnat interessat en ampliar-ne el seu coneixement.
14. Promoure la realització als instituts d'activitats de conscienciació en tres aspectes clau: educació per la pau, emergència climàtica i desigualtats Nord-sud, en el marc dels ODS.. Per dur-les a terme cal comptar de forma prioritària amb les entitats locals del consell de cooperació municipals i amb les què, en l'àmbit comarcal, orienten la seva activitat a la preservació del patrimoni natural comú.

Formació professional. Cicles formatius

1. Analitzar la situació actual del territori i els objectius per aquest per tal de centrar els esforços de la ciutat en ampliar l'oferta de cicles formatius vinculats als diversos sectors d'activitat de la comarca. Cal incidir en els de grau superior, i estudiar l'establiment de convenis de col·laboració amb universitats catalanes o nord-catalanes.
2. Promoure la creació d'un Consell de Formació Professional de la comarca, i la concreció d'un Pacte per a la formació professionalitzadora i l'Ocupació on hi participin els centres educatius, les empreses i les administracions, amb l'objectiu de definir-ne les necessitats i la planificació a curt i llarg termini.
3. Enfortir la relació directa entre els centres educatius de FP i les empreses, oferint suport als serveis propis d'Orientació dels centres educatius.
4. Vetllar perquè la Formació Professional sigui àmplia, pública i gratuïta, i estimular-ne el desenvolupament amb un augment suficient de places, d'acord amb la planificació acordada a nivell municipal i comarcal.
5. Promoure l'augment de la destinació de recursos per corregir el dèficit, tant en places com en mitjans, que arrossega la Formació professional.
6. Impulsar, conjuntament amb les associacions empresarials, de comerç i de promoció dels oficis, la realització d'estades de coneixement dels entorns laborals per a l'alumnat dels cursos de 3r i 4t d'ESO, com a part del procés orientador propi dels centres educatius.
7. Impulsar la coordinació dels horaris de transport públics als desplaçaments de l'alumnat de FP i Batxillerat artístic de la comarca. Facilitar la creació d'un nou tiquet de desplaçament tren/bus a cost reduït per a estudiants que s'han de desplaçar a o de Figueres per a fer els seus estudis preuniversitaris.

8. Promoure, conjuntament amb els diversos Museus de la ciutat, l'establiment d'estudis professionalitzadors i/o universitaris vinculats a les seves àrees museístiques, d'acord amb el Pla de Museus de Catalunya.

Escola d'adults

Figueres destaca per la baixa formació dels seus habitants, i l'escola d'adults té un paper únic en el camí de revertir aquesta situació. Cal dotar la ciutat immediatament de l'oferta completa d'una escola d'adults.

Coordinar el Centre de Formació d'Adults amb les àrees d'Educació i Immigració de l'Ajuntament, el Consorci per a la Normalització Lingüística i les entitats que s'ocupen de l'acollida dels nouvinguts, marcant un protocol clar per a tots i assegurant, sota la responsabilitat d'un tècnic municipal, un flux d'informació permanent entre totes les parts (metodologia, ús de la llengua catalana, places lliures...).

1. Crear un Programa municipal d'alfabetització en català de persones adultes que reforci l'oferta de places existents i faciliti una millor coordinació entre els agents que treballen en aquest àmbit (Ajuntament, Escola d'adultes i entitats socials...).
2. Facilitar l'accés a la formació a les persones en situació administrativa irregular.
3. Oferir un equipament digne per portar a terme la tasca educativa i formativa del Centre de Formació d'Adults.
4. Treballar amb el Consell Comarcal i el Departament d'Educació el paper de referència que té el Centre de Formació d'Adults de Figueres a nivell de tota la comarca. Complementar i augmentar els cursos que es realitzen, ampliar-ne l'horari i millorar la informació i difusió.
5. Treure de l'àrea de Promoció Econòmica els programes de garantia social i noves oportunitats i passar-los a l'àrea d'Educació.

Educació en el lleure i no formal

1. Fomentar i promoure l'educació en el lleure de base associativa, donant suport per a què pugui ser més accessible a col·lectius vulnerabilitzats.
2. Oferir espais d'educació en el lleure dins de les escoles, perquè sigui un treball transversal i pugui arribar a tota la població.
3. Donar suport al teixit associatiu i a les entitats d'educació en el lleure com a espais de referència, de formació en valors i de persones socialment actives i crítiques amb l'entorn.

4. Garantir una educació en el lleure, pública, amb tarifació social i de qualitat. Obrir totes les entitats de lleure, cultura i esports als infants i joves en risc d'exclusió social.
5. Ampliar el pressupost i l'oferta de places i casals d'estiu per a infants, adolescents i joves, creant casals municipals específics (artístics, esportius, d'habilitats...) fomentant en la mesura del possible el lligam amb les entitats de la ciutat.
6. Crear la figura de l'educador/a de carrer, com a primer nivell d'actuació preventiva dels riscos de segregació. Dinamitzar els espais públics amb propostes enriquidores.
7. Promoure l'oferta integrada d'oci formatiu, amb visió global de ciutat educadora, i assegurar que cap jove en quedi fora per motius econòmics. Descentralitzar en els diversos barris de la ciutat les activitats pels infants i joves.

1.5. Cultura

La cultura ha de ser entesa com una dret al servei de les persones, com una eina al servei d'una societat diversa i complexa, en definitiva una eina de transformació social. Així doncs, la incidència de la cultura no ha de ser mesurada en nombre d'entrades venudes o en l'impacte econòmic, sinó en la seva capacitat d'intervenir en el benestar de les persones i de generar relats de ciutat des de la cohesió social. La cultura és, per tant, una eina d'aprofundiment democràtic i de vertebració social i són les persones (i no l'Administració o les empreses), les protagonistes principals de la vida cultural. És per això que considerem necessari treballar per assentar unes bases sòlides sobre les quals el teixit associatiu, l'administració pública i les artistes i creadores puguin erigir conjuntament un projecte cultural enriquidor i alliberador. En aquest sentit, es fa necessari cercar l'equilibri entre els recursos culturals destinats a grans esdeveniments i els dirigits als programes que operin clarament en la consecució d'objectius que garanteixin l'accés a la cultura en condicions d'igualtat.

Per a què l'àrea de Cultura de l'Ajuntament pugui treballar de forma realista en aquesta direcció apostem, primer de tot, per ajustar els programes d'actuació a la capacitat estructural del propi servei i, alhora, dotar el servei dels recursos necessaris per poder complir els objectius definits. Cal buscar que garanteixi la presència de la cultura al que és el principal espai de convivència entre els diferents perfils socioculturals de la ciutat i les escoles. L'objectiu: que tota la mainada escolaritzada a Figueres –i no només els que tenen recursos econòmics- tinguin garantit i a l'abast l'accés a activitats culturals de la ciutat.

A més, cal tenir en compte, que com a capital de comarca, cal generar polítiques culturals de dinamització del sector cultural professional, per oferir oportunitats a les creadores per a produir i crear a l'Alt Empordà. Vinculant així les creadores i artistes locals al territori i cridant la indústria cultural Catalana a tenir Figueres i la comarca com a un agent articulador del sector.

Mesures

1. Reforçar l'estructura del Servei de Cultura amb els recursos humans i econòmics necessaris per poder planificar i desenvolupar polítiques culturals amb garanties i aconseguir resultats a mig i llarg termini en el foment de la cohesió social i la creació.
2. Crear la figura de la tècnica dels serveis educatius de cultura dels equipaments escènics i culturals de la ciutat.
3. Dissenyar i planificar la política i les accions culturals de forma transversal amb les educatives i les d'acció cívica, i desenvolupar-les i avaluar-les de forma coordinada mitjançant la creació d'una taula permanent de coordinació tècnica.
4. Prioritzar els recursos en totes aquelles accions culturals estables i continuades orientades al desenvolupament individual i col·lectiu dels figuerencs per davant dels projectes de caire promocional i/o turístic de caràcter efímer.
5. Fomentar la participació cultural present i futura impulsant la presència de l'art i la ciència a les escoles.
6. Millorar l'ús de les biblioteques escolars com a biblioteques de barri o districte i promocionar-les.
7. Promoure la formació i la creació artística mitjançant el reforçament de les beques AGITA.
8. Crear un programa de residències artístiques per a creadores joves o emergents que pugui impulsar la creació emergent i la professionalització dels artistes locals.
9. Mantenir i millorar un sistema de comunicació transversal (FigueresCultura) a disposició tots els agents culturals, públics, privats i del tercer sector de la ciutat, que ajudi a millorar la visibilització del conjunt de l'activitat cultural de la ciutat i la coordinació entre tots els agents.
10. Reforçar el suport a les entitats culturals de la ciutat, històriques i de nova creació.

11. Fomentar la participació cultural de la ciutadania mitjançant una major descentralització d'accions i recursos i l'exploració de fórmules de gestió comunitària.
12. Recuperar i difondre el patrimoni, la història i la memòria de Figueres com a fonament de la pròpia identitat de la ciutat i punt de partida per la seva reformulació contemporània.
13. Incorporar la perspectiva intercultural en la programació cultural.
14. Impulsar la creació d'una emissora municipal de ràdio, de gestió comunitària.
15. Crear un espai municipal d'ensenyament artístic que englobi diferents disciplines.
16. Fer un seguiment de la creació de la nova biblioteca, amb una mirada global, inclusiva i comunitària.
17. Impulsar un programa de creació de públics per a la cultura a la ciutat.

1.6. Català

La llengua catalana és la pròpia del nostre país. Actualment, veiem com aquesta és amenaçada per l'espiral globalista del sistema capitalista i pels atacs constant contra aquesta per part de tots els poders fàctics de l'Estat Espanyol. El seu ús social està disminuint dia rere dia i aquesta situació és especialment preocupant entre la gent jove.

Som plenament conscients de la importància que té la llengua catalana com a eix fonamental de la nostra comunitat. El català vertebrava tota la cultura catalana i la nostra identitat com a país i és per aquest motiu que és constantment atacada. A més, la nostra llengua és una eina d'integració per a totes les persones vingudes de fora, ja que les iguala i és un element en comú entre elles, erigint-se així en un element cohesionador i d'enfortiment dels llaços comunitaris.

Paral·lelament, des del camp de la sociolingüística s'ha pogut observar que el bilingüisme és una fal·làcia, ja que la llengua dominant s'imposa a la minoritzada. Per aquest motiu es parla de la idea del plurilingüisme com un element que pugui ajudar a la conservació de totes les llengües i pugui frenar aquesta imposició de la llengua dominant. A Figueres tenim una realitat social i lingüística molt diversa i aquesta pot ser la salvació pel català i un suport per aquestes llengües. Cal buscar complicitats amb els parlants d'altres llengües i posar-les també en valor per enfortir i donar el català aquest paper cohesionador i integrador amb més força.

En definitiva, el català (i les llengües pròpies de cada persona) és una de les nostres majors riqueses per totes les funcions socials que ha exercit i que exerceix dia rere dia. És per això que individualment tots podem dur a terme accions en el nostre dia a dia que ajudin a la seva defensa i conservació, com ara mantenir el català amb totes les persones i exigir els nostres drets lingüístics en qualsevol context en què siguin vulnerats. Però, com en totes les lluites, les veritables solucions passen per actuacions col·lectives i, en aquest cas, és imprescindible una actuació contundent i valenta des de totes les institucions i administracions públiques catalanes.

Per tots aquests motius, tenim la intenció de donar a la llengua catalana la importància que es mereix i fer-ne una ferma defensa des de totes les administracions de les quals formem part.

Mesures

1. Crear la Regidoria de la Llengua.
2. Impulsar un Pla Estratègic de la llengua a la ciutat. S'ha de fer la redacció d'una proposta per aconseguir revitalitzar la llengua a la ciutat i pensar actuacions en el curt, el mig i el llarg termini.
3. Redactar un Reglament per a l'ús de la llengua catalana a l'administració local. El català ha de ser la llengua vehicular i prioritària de qualsevol comunicació, acció o contractació que dugui a terme el consistori municipal.
4. Garantir i fomentar l'aprenentatge del català a la ciutat i a la comarca i fer difusió de l'oferta que hi ha.
5. Donar suport al Consell per a la Normalització Lingüística amb més recursos dels que disposa avui dia i dissenyar un pla estratègic sobre l'Ensenyament de la llengua catalana al municipi.
6. Recuperar la Comissió de la Normalització Lingüística a la ciutat. Aquesta ha de coordinar les diferents entitats i empreses que s'hi vulguin adherir per intentar dur a terme accions en favor de la llengua catalana i les llengües minoritzades a la ciutat en espais que vagin més enllà dels formals i entrar en espais com l'oci o la cultura.
7. Retolar els carrers i la resta d'espais públics en català, adoptant la forma catalana com a denominació oficial única del municipi.
8. Condicionar la concessió d'espais publicitaris a l'ús, com a mínim, del català en els anuncis que s'exposin o projectin, tal com es preveu a l'article 35.2 de la Llei de política lingüística.

9. Incloure la legislació lingüística en els criteris d'inspecció i autorització d'establiments. Es faran campanyes informatives de bones pràctiques lingüístiques i legislació.
10. Fomentar el català al sector privat impulsant la política de compres i l'etiquetatge seguint l'article 30.1 de la Llei de política lingüística.
11. Fer un registre de les llengües que es parlen a la ciutat i tenir un coneixement del seu estat (llengües dominants, minoritzades, en perill greu d'extinció...). Elaborant programes de col·laboració amb les diferents llengües iniciant diversos projectes que ha de proposar la comissió juntament amb el teixit associatiu.
12. Elaborar estudis municipals de l'ús de la llengua, com a base per les polítiques lingüístiques i per avaluar-ne els resultats.
13. Dur a terme campanyes i projectes per aconseguir normalitzar la llengua catalana i adherir-nos a campanyes d'entitats de defensa de la llengua, encarades als nous parlants, també han de fomentar l'empoderament i la defensa del català, per part dels que l'utilitzen com a llengua habitual.

1.7. Esports

Moltes vegades veiem l'esport des d'una visió únicament competitiva i professional. Considerem, però, que és imprescindible promocionar-lo des d'un criteri transformador. Entendre l'esport com una eina per fomentar els bons hàbits, el treball en equip i, la cohesió social és imprescindible per a canviar el model de ciutat. L'esport és una gran oportunitat per posar fi a les desigualtats socials i educar en valors tals com la cooperació, la complicitat, l'esforç, l'autoorganització, la solidaritat i l'efecte entre persones. Per promocionar l'esport cal tenir espais (xarxa de camins, carrils bici, infraestructures municipals, parcs i zones habilitades: camps de futbol, de bàsquet, etc.).

El teixit esportiu de Figueres és un dels més importants a nivell associatiu i cal generar espais on es coordinin per tal de crear un relat cohesionat en tots els àmbits dels esports i les entitats que participen de la vida quotidiana a la ciutat.

Mesures

1. Elaborar un pla d'equipaments esportius municipals, que afronti les mancances detectades pels equips esportius de la ciutat, i garantir la pràctica d'exercici i de joc d'infants a la via pública. Decidir a partir d'aquest pla les construccions de futurs equipaments esportius com podria ser la d'un nou pavelló perquè els equips esportius tinguin espais suficients.
2. Generar un espai de trobada constant amb totes les entitats esportives de la ciutat fomentant la participació i el treball conjunt de totes per prendre decisions en

matèria esportiva. Aquest espai servirà per elaborar el pla d'equipaments esportius municipals i també per crear sinergies entre les entitats esportives.

3. Facilitar l'accés de tothom a l'esport independentment de la seva condició econòmica. Promoure amb subvencions que les entitats esportives s'impliquin en l'àmbit de la cohesió social i la integració, treballant conjuntament perquè ofereixin places becaades.
4. Dins el marc del projecte "escoles obertes" promoure la participació de l'esport com a mitjà de socialització de la població en edat escolar. Els patis escolars poden ajudar a resoldre mancances d'equipaments esportius alhora que creen comunitat als barris entorn d'aquests.
5. Garantir uns equipaments esportius inclusius, que permetin l'accés i la utilització per part de persones amb diversitats funcional i fomentar les activitats esportives que s'adaptin de manera inclusiva i garanteixin l'accés a aquest col·lectiu.
6. Apostar per la diversificació esportiva a la ciutat. Fomentar activitats esportives que s'allunyin del model que s'acostuma a promoure pels mitjans de comunicació de manera massiva, esports mixtes, etc.
7. Fomentar campanyes en favor de la participació de les dones en el món dels esports. També reconèixer de manera positiva econòmicament les entitats esportives que es dediquin a promoure de manera activa els equips i formacions femenines, així com l'elaboració de protocols per tal d'evitar abusos de poder i altres tipus de violència que es puguin donar en aquest àmbit.
8. Garantir la possibilitat de practicar exercici a la via pública i a l'aire lliure. Apostar per la connexió amb Vilafant, el perímetre del castell de St Ferran o l'adequació de l'accés als camins rodals de la ciutat com el de Vilabertran. Estudiar la possibilitat de crear carrils bici.
9. Fomentar la connexió entre l'àrea d'esports i la de salut als centres d'atenció primària per promoure l'activitat física i esportiva i mantenir en bon estat els espais saludables d'exercici físic ja existents als parcs i places de la ciutat. Treballar també amb la regidoria d'educació per incloure les escoles en aquest pla.

1.8. Joventut

La gent jove és el motor d'inici de les mobilitzacions i canvis que cal atendre per fer visible la seva realitat i les alternatives que proposen per enriquir el nostre poble. En conseqüència, volem oferir-los espais públics de trobada, com la creació d'un casal jove, els equipaments esportius, carrers i places per tal que hi puguin fer les seves activitats de participació política. A més, cal facilitar-los el dret al treball, donant-los suport i assessorament per combatre la precarietat laboral, així com el dret a l'habitatge, ajudant-los a emancipar-se de les seves famílies. En definitiva, buscar, trobar i executar

tots els recursos que estiguin a l'abast institucional per procurar que el jovent no marxi de la ciutat, entenent, com a principi bàsic, que una ciutat sense joves és una ciutat sense futur.

Mesures

Entitats, espais i oci

1. Apostar per ampliar i millorar l'espai juvenil de trobada per tots els joves on puguin organitzar activitats ells mateixos. Reforçant les estructures de dinamització del buc d'assaig i sales. Convertir aquest espai a disposició de les entitats juvenils i el Consell Local de Joventut de Figueres.
2. Promoure i potenciar les entitats joves, oferint recursos materials, fomentant el seu protagonisme a la ciutat, escoltant les seves inquietuds i eliminant traves burocràtiques.
3. Crear una línia de subvencions específiques per a entitats juvenils i projectes destinats a joves.
4. Promoure la creació d'un Alberg de Joventut de la Xarxa d'Albergs Juvenils de la Generalitat (Xanascot)
5. 5. Donar suport als grups joves d'arts i música de la ciutat amb convenis que incloguin actuacions a les places i carrers de Figueres.

Les festes populars de la ciutat són espais de cohesió i enfortiment de les relacions entre la joventut. Una població rica culturalment és una població que participa activament de manera individual o col·lectiva a espais associatius com és el Consell Local de Joventut de Figueres o la seva comissió de festes.

1. Apostar per la creació i oficialització de festes populars a la ciutat com és el Barraval, el carnesestoltes infantil o Sant Pere (patró de Figueres) i recuperar altres festivitats que hagin quedat oblidades.
2. Acostar les festes i fires de la Santa Creu a tot el jovent de la ciutat, creant espais de festa pròpis de la joventut i el moviment organitzat juvenil i crear espais de trobada intergeneracionals.

Lleure

1. Apostar per la creació d'una coordinadora de lleure que garanteixi la coordinació de tots els espais de lleure de la ciutat. Des d'aquesta coordinadora autònoma es

podrien organitzar els casals d'estiu de les escoles i altres activitats de lleure, entenent el lleure com un motor en favor de l'educació i la cohesió entre joves i infants. També així garantiríem que els espais de les escoles durant l'estiu tenen un ús absolutament educatiu i de relació amb l'entorn, a més del reconeixement que mereixen les persones que gestionen les entitats dedicades al món del lleure.

2. Facilitar espais a les agrupacions d'escoltes i esplais per poder realitzar les seves dinàmiques i activitats.
3. Fer campanyes per incentivar la participació en aquests espais entenent que és una motor cohesionador i una eina indispensable pel desenvolupament normal d'una població catalana.

Ocupació

1. Augmentar el nombre de tècnics dinamitzadors juvenils.
2. Fomentar un sistema d'orientació i ocupació juvenil en espais de referència per a persones joves.
3. Promocionar tota l'oferta en formació professional per fer-la arribar a tota la població jove de la ciutat
4. Fomentar i acostar a les joves xerrades i mecanismes per a l'exercici i coneixement dels drets laborals
5. Establir punts d'orientació contra el fracàs escolar.

Habitatge

1. Seguir promovent un lloguer social d'habitatge per al jovent.
2. Promoure els drets a l'habitatge i la defensa llogatera entre el jovent.
3. Promoure projectes de tinença de l'habitatge alternatius per a persones joves.

Salut

1. Creació d'un espai d'orientació i atenció en salut per joves que no necessiti la supervisió parental que es dediqui a abordar temes de salut sexual i reproducció, salut mental i adicions
2. Fomentar en els centres d'educació primària i secundària les xerrades i taller en drets sexuals i reproductius, salut mental i prevenció al suïcidi, i salut digital.

3. Oferir als equips docents dels centres de secundària formació en detecció i prevenció del suïcidi juvenil.

Participació

1. Promoure un procés participatiu de qualitat per a la creació del nou Pla Local de Joventut de la ciutat.
2. Donar suport a l'estructura i dinamització del Consell Local de Joventut de Figueres
3. Fomentar i facilitar projectes d'educació en participació als centres de secundària de la ciutat.

1.9. Infància

Sovint tots aquells col·lectius que no formen part de la població adulta queden oblidats per manca de veu en la presa de decisions, accions i totes les -poques- maneres que tenim de participar en una societat. Tant és així que les persones joves, la gent gran i la mainada són col·lectius normalment tractats amb paternalisme i de manera assistencial. És cert que els infants són responsabilitat de la gent adulta, però també és responsabilitat d'aquesta educar-los amb sentit crític i en la cultura de la participació. Cal vincular-los ens la presa de decisions d'aspectes que els afecten, per exemple com els hi agradaria que fos la ciutat, quina mena d'espais infantils volen, com els volen mantenir... La població infantil és un reflex de la població adulta d'una ciutat i cal dotar-la d'eines per tal de que pugui desenvolupar-se com a persones amb criteri i capacitat de decidir, també, quin model de ciutat volen.

Mesures

1. Fer als infants i les seves famílies partíceps, tant a nivell de presa de decisions com de responsabilitats, en la proposta d'Escoles obertes esmentada a l'apartat d'educació.
2. Garantir la connexió i cooperació entre les diferents escoles de Figueres per evitar segregacions i diferències socials.
3. Potenciar campanyes de participació al món del lleure a tots els barris de Figueres, entenent que els caus, espais, centre excursionista i entitats infantils i juvenils són un gran motor per la cohesió social.
4. Continuar amb la tasca que es fa al consell d'infants, però buscar la manera d'incloure de manera més activa a la resta d'infants de la ciutat. Cal garantir que al consell d'infants hi hagi una representació de tota la mainada figuerenca, tenint en compte les identitats tan de gènere com d'origen.

5. Apostar per un model de festes on la infància hi tingui lloc i se senti interpelada. Per tal de que les festes majors d'un territori esdevinguin patrimoni cultural, la mainada ha de voler sentir que aquestes li pertanyen.
6. Promoure campanyes coeducadores dirigides a la mainada amb perspectiva feminista, per tal d'aconseguir una població que rebutgi les violències masclistes.
7. Promoure campanyes de sensibilització amb l'entorn enfocades a la mainada amb l'objectiu de conscienciar en sostenibilitat i medi ambient.
8. Fer consultes a les escoles per garantir que la veu de la mainada és important dins i fora les institucions.

1.10. Gent Gran

El col·lectiu de persones majors de 65 anys és el que major creixement demogràfic ha experimentat en els darrers anys. Això significa que les seves demandes també s'han incrementat. Unes demandes que sovint s'han associat a la dependència, que si bé les persones grans tenen majors necessitats assistencials, no representen la majoria de les seves necessitats.

Quan es diu que cal situar a les persones al centre es reconeix que sovint hi ha altres interessos que passen per davant les persones. Com hem vist en aquests apartats hi ha diferents col·lectius amb necessitats i reivindicacions específiques. El col·lectiu de persones grans forma part d'aquest col·lectiu quan sovint la seva veu s'ha vist oblidada i menystinguda. L'edadisme (la discriminació per raó d'edat) és àmpliament extesa a la nostre societat i aquest menysteniment té greus repercussions sobre la qualitat de vida d'aquestes persones. De fet, la soledat, la percepció de càrrega social i la percepció negativa cap el propi envelliment poden reduir l'esperança de vida en més de 7 anys i mig.

No es tracta d'allargar els anys de vida, es tracta d'omplir de vida els anys i acabar amb l'aïllament i la soledat, el menyspreu a tota una trajectòria vital plena d'experiència representa una gran pèrdua col·lectiva.

Mesures

1. Promoure un envelliment de qualitat i prevenir la dependència:
 1. Establir una línia de l'àrea d'esports dedicada a l'envelliment i l'activitat física a totes les edats.
 2. Oferir espais de participació a la biblioteca fomentant la interrelació social i d'edat.
 3. Coordinar, amb col·lectius de professionals, accions que puguin vincular a persones en situació de jubilació per tal d'involucrar-los en aspectes de ciutat.
 4. Generar espais de formació sobre aspectes de salut a partir de l'experiència personal i recolzada amb professionals per millorar aspectes com ús dels tractaments farmacològics, higiene del son, alimentació, canvis cognitius, etc..
 5. Diversificar els espais i les propostes perquè no estiguin totes centralitzades al mateix lloc, donar suport als barris perquè ofereixin activitats i la gent gran hi tingui un fàcil accés.
2. Ampliar el marc d'acció del consell de la Gent Gran per tal que ocupin espais d'acció més centrals en el desenvolupament de la ciutat, obrint la possibilitat d'adquirir més capacitat de compromís amb el desenvolupament de Figueres i comarca.
3. Obrir una línia d'ajuts per a la rehabilitació i adaptació geriàtrica domiciliària.
4. Crear i facilitar l'accés a una borsa d'habitatge adaptat i accessible a través de l'oficina local d'habitatge.
5. Facilitar l'accés als tràmits de l'OMAC en espais propis, adequats i reduint la bretxa digital. Plantejar una pla de descentralització de l'OMAC als barris perquè la gent gran amb la bretxa digital o gent sense accés a internet puguin dur a terme els tràmits municipals i rebin suport per realitzar-los.
6. Formar el personal d'atenció pública per millorar l'atenció a les persones grans i per a la gestió de la denúncia d'abusos i possibles maltractes.
7. Gestionar activitats i espais on-line contra l'estigma social per raons d'edat.
8. Activar un pla d'atenció a les persones cuidadores, sovint parelles, conjuntament amb les entitats assistencials.
9. Treballar perquè deixin de tancar oficines i espais presencials d'entitats bancàries per pal·liar així la bretxa digital i les dificultats que suposen per la gent gran.

1.11. Igualtat de gènere i feminismes

La igualtat de gènere és una fita que es treballa d'ençà que els moviments feministes posen a sobre la taula les situacions de subordinació que pateixen les dones en relació als homes. Desigualtats múltiples i diverses que posen de manifest que la igualtat entre homes i dones encara és una utopia, i que treballar per a les dones no vol dir, necessàriament, treballar per erradicar les desigualtats entre homes i dones. Aquestes desigualtats tenen el seu origen en les relacions de poder i, per tant, es reproduïxen i manifesten en tots els àmbits de la vida quotidiana i la gestió municipal de forma estructural. És per això que cal reconèixer i identificar quines pràctiques i polítiques públiques reproduïxen els mecanismes de control, domini i abús del poder patriarcal amb l'objectiu d'erradicar-les.

Per abordar el sistema de relacions patriarcals apostem per polítiques d'igualtat feministes centrades en la transversalització de gènere, que ens permetin transformar tots els àmbits de l'administració municipal i que materialitzin la responsabilitat de les institucions públiques com a espais que poden reforçar i reïficar, a través de polítiques cegues de gèneres, les desigualtats socials entre homes i dones. Així mateix, apostem per unes polítiques d'igualtat que adoptin una perspectiva interseccional de les opressions. Cal entendre que les desigualtats de gènere s'entrecreuen amb altres eixos o variables d'exclusió de caràcter cultural, ètnic, socioeconòmic, funcional, d'identitat de gènere, d'orientació del desig o d'edat que defineixen experiències de la desigualtat i necessitats diverses. Complementàriament a la transversalització de gènere, apostem per reforçar i fomentar la creació de serveis específics i dels mecanismes existents (com el Pla d'Igualtat municipal i el Protocol contra les agressions sexistes en esdeveniments d'oci i festius) per fer front a les desigualtats de gènere.

Mesures

Transversalització de gènere en les polítiques municipals

1. Implementar la transversalització de gènere en les dinàmiques de treball i l'estructura tècnica de l'Ajuntament a través del recull de les dades estadístiques del municipi desagregades per sexe.
2. Formar de manera continuada els professionals tècnics de l'Ajuntament per incloure la perspectiva de gènere i interseccional en les polítiques municipals dels diferents àmbits.
3. Aplicar el pla d'acció que contempla el Pla d'Igualtat de Figueres en diferents àmbits: Educació i Formació, Treballs i ocupació, Salut i qualitat de vida, Violència masclista, Benestar social, Mobilitat, urbanisme i seguretat, Cultura, associacionisme, lleure i esport i Transversalitat; tot plegat per implementar de forma definitiva la transversalització de gènere en les polítiques municipals.

Pla d'Igualtat

1. Revisar el Pla d'Igualtat Municipal per adaptar-lo a les necessitats vigents.
2. Elaborar un full de ruta per complir amb els objectius i les accions que planteja el Pla d'Igualtat de Figueres.

Protocol contra les agressions sexistes en els esdeveniments festius

1. Reforçar i desenvolupar l'actual protocol contra les agressions sexistes establint una partida pressupostària específica; Elevar el protocol a la categoria de Reglament; Incorporar clàusules en les subvencions amb les entitats privades que exigeixin el compliment del protocol (amb una memòria d'ingressos i despeses que condicioni l'atorgament de la subvenció al compliment del protocol); i desenvolupar l'atenció específica a les agressions LGBTI-fòbiques i racistes.
2. Garantir i assegurar a través de la creació d'una partida pressupostària el correcte tractament i assessorament de les víctimes.

Serveis específics i equipaments

1. Reforçar i visibilitzar el SIAD i el SAI com a servei referent a la ciutat per a les necessitats de les dones, i el col·lectiu LGBTIQ respectivament.
2. Crear un servei especialitzat per a les violències masclistes a la ciutat de Figueres que assessori jurídicament i psicològicament les dones víctimes de violències masclistes, i que acompanyi a les dones, infants i adolescents que estan patint les conseqüències de la violència masclista en tots els processos judicials i burocràtics.
3. Mantenir i reforçar el servei especialitzat per a les dones i el servei de part respectuós de l'Hospital de Figueres.
4. Recuperar i incorporar els mediadors interculturals en l'atenció a les persones als centres sanitaris.
5. Impulsar la creació de Punts liles a tots els instituts i centres formadors d'adults de la ciutat.
6. Crear un servei especialitzat de salut LGTBI que esdevingui espai de referència a la comarca de l'Alt Empordà Crear i dinamitzar un equipament de gestió comunitària amb la participació dels diferents col·lectius i entitats feministes, de dones i LGTBI de la ciutat.

1.12. Diversitat cultural i antiracisme

Els orígens culturals diversos configuren la realitat demogràfica de Figueres. La migració s'ha deixat d'entendre com un flux, i ha passat a considerar-se una realitat que configura la composició cultural de la ciutat, però el reconeixement de la diversitat cultural de Figueres per part de l'administració local és encara una fita a l'horitzó. Les anomenades polítiques d'inclusió o d'integració han derivat en processos d'assimilació i renúncia de les identitats culturals, relegant les seves expressions a l'àmbit privat i afectant als processos de cohesió social. El menysteniment de les cultures diverses i plurals per part de les polítiques públiques és una manifestació més d'un sistema estructural racista que es reproduïx en tots els àmbits de la vida quotidiana i de la gestió pública i que, malgrat la seva latència invisibilitzada, en els darrers anys s'està expressant de forma cada cop més visible.

És per això que apostem per unes polítiques municipals de reconeixement de la diversitat des d'una perspectiva intercultural, que parteix d'una mirada que, enlloc de jerarquitzar cultures i tradicions, tracta de fomentar que les diverses comunitats es relacionin en condicions d'igualtat. Per altra banda, proposem unes polítiques antiracistes que posin de manifest el fet estructural del racisme que afecta a tot l'entramat de les relacions socials i, per tant, també es troba a l'interior de les pràctiques institucionals.

Mesures

Diversitat cultural

1. Impulsar actes promoguts per l'Ajuntament que fomentin les relacions entre cultures diverses i el coneixement de les cultures en el marc de les celebracions i expressions culturals de les diferents comunitats.
2. Garantir el dret a culte i el respecte a la pluralitat de creences presents en el municipi, promovent, si s'escau acords entre les diferents comunitats religioses per facilitar l'ús compartit dels centres de culte existents, amb l'objectiu de promoure la convivència i el respecte entre les diferents comunitats. De la mateixa manera, és necessari el reconeixement idoni de les festivitats de les religions minoritàries.
3. En el ben entès que els cementiris i els tanatoris públics són civils, assegurar que tots els familiars dels difunts, sense cap exclusió per motius de religió o de conviccions, puguin celebrar les cerimònies que els semblin escaients.

Antiracisme

1. Crear l'Oficina contra el racisme.
2. Supervisar a través de l'Oficina contra el racisme les actuacions de l'Administració Pública, fent especial atenció a l'àmbit de la regularització.

3. Elaborar plans municipals de lluita contra el racisme i la islamofòbia; que proposi catàlegs de mesures efectives i específiques en l'àmbit de la islamofòbia de gènere i que vetllin per la protecció i garantia dels drets de les persones migrades i racialitzades des d'una perspectiva interseccional.
4. Assegurar un espai a la comunitat musulmana dins el cementiri municipal o fora del mateix per practicar l'enterrament dels seus difunts d'acord amb les seves creences.
5. Garantir una auditoria de les pràctiques de la policia local i formació del cos, prohibint les identificacions per motius ètnics. A més, assegurar un posicionament contundent de l'Ajuntament contra les identificacions racials i actuacions racistes realitzades per la resta de cossos de seguretat.

1.13. Persones migrades

Les persones migrades són un col·lectiu vulnerable, ja que desconeixen les dinàmiques i processos de la ciutat quan acaben d'arribar i, a més, topen amb el racisme estructural que impregna les relacions socials. Diversos col·lectius i entitats antiracistes han manifestat que el racisme institucional no tan sols acompanya al racisme social sinó que moltes vegades n'és el principal motor. És per això que les polítiques municipals han d'establir mecanismes per erradicar aquells obstacles que impedeixen que les persones que han arribat recentment s'incorporin de forma normalitzada a la societat figuerenca. De l'empadronament depenen de l'accés a la materialització de drets i serveis com l'accés al sistema sanitari, al sistema educatiu o la possibilitat de regularitzar la situació administrativa. Facilitar la inscripció al padró esdevé, doncs, una peça clau a l'hora d'abordar les condicions de vulnerabilitat de les persones que resideixen al municipi i especialment d'aquelles que acaben d'arribar a la ciutat. Per garantir l'accés a aquests drets bàsics, proposem un acompanyament de les institucions públiques a les persones migrades nouvingudes que pugui detectar i abordar les seves necessitats específiques i, alhora, que garanteixi l'accés de les persones migrants a l'ús social del català com a eina vertebradora de la cohesió social.

Mesures

1. Crear un protocol d'empadronament que segueixi la legalitat vigent.
2. Facilitar l'accés al padró i l'emissió dels certificats que hi van associats, atenent a la legalitat vigent, eliminant l'obligatorietat dels requisits de tenir un títol de propietat o contracte de lloguer de l'immoble, documents que no són obligatoris per a la tramitació del padró. Incloure documentació diversa com ara gestions, actuacions administratives i documents com a eines vàlides per acreditar el domicili o la residència al municipi en la tramitació de l'empadronament; més enllà dels documents de títol de propietat o contracte de lloguer de l'habitatge.

3. Ampliar el servei d'acompanyament sociojurídic a les persones migrades.
4. Mantenir i aprofundir en les sessions d'acollida. En aquestes sessions es prendran les mesures necessàries per posar en coneixement tota la informació que calgui per assegurar el correcte exercici dels drets polítics i participatius de les persones migrades.
5. Garantir que en les dependències municipals hi hagi tota la informació rellevant i necessària en els diversos idiomes de les principals llengües de la població.
6. Reforçar la presència de mediadors/es i intèrprets interculturals en els serveis públics.
7. Fomentar l'ús social del català, col·laborant amb les entitats de persones migrades amb la finalitat d'estimular l'aprenentatge i l'ús del català, coordinant l'oferta de cursos d'alfabetització, de llengua catalana i impulsant programes de voluntariat lingüístic per a persones nouvingudes.

1.14. Persones amb diversitat funcional

Les persones amb diversitats funcionals són tot el col·lectiu de persones estigmatitzades degut a que presenten diferències en el funcionament del seu cos a nivell físic, psíquic i sensorial.

Durant molts anys aquest col·lectiu, mitjançant una concepció assistencial i caritativa, ha estat estigmatitzat com a conjunt de persones que pateixen un defecte, associat directament a la malaltia. Això ha mantingut moltes persones excloses i apartades de la plena participació en la societat. Els moviments que han sorgit per a eradicar aquesta idea s'han transformat en un fenomen social que exigeix drets i inclusió per a totes les persones per tal de disposar de les mateixes condicions que qualsevol altre i per fi, derrocar les barreres instal·lades durant dècades.

El concepte "diversitat funcional" neix per a transformar d'una vegada per totes la paraula discapacitat, un terme mal emprat que ha reclòs milers de persones i afectat la seva pròpia identitat. Crear un model amb noves propostes encaminades a fomentar la inclusió de totes les persones ha de ser l'eix central on invertir tots els esforços. Per això, apostem per l'enfortiment dels valors de diversitat i pluralitat social i alhora, de la participació de tota la comunitat.

Mesures

1. Revisar l'estat de les voreres, edificis públics i carrers de la ciutat per facilitar que hi puguin circular sense dificultat persones amb diversitat funcional, la gent gran i els cotxets infantils.
2. Crear una borsa d'assistents personals per a les persones amb diversitats funcionals físiques per a que puguin desenvolupar la seva vida amb una gestió pública dels serveis que siguin de menester.
3. Elaborar un Pla de diversitat funcional amb la participació vinculant i directa de les entitats i persones amb diversitats funcionals. Aquest pla ha d'esdevenir garantia de que les persones afectades amb diversitats tant físiques, psíquiques com mentals tinguin el seu espai de participació a la ciutat i quedin protegides econòmicament per tal de poder desenvolupar la seva vida amb total normalitat.

#NoPerdemElTren DeLaChoesió



URBANISME, MOBILITAT I MEDI AMBIENT

**Una Figueres, habitable, accessible
i respectuosa amb el seu entorn
natural**





Si la cohesió social ha d'esdevenir l'eix vertebrador de les polítiques municipals de tot govern que pretengui situar les persones al centre de la seva acció política, els espais col·lectius de socialització on es teixeixen les relacions socials han de ser, també, abordats des de la perspectiva de les polítiques que fomentin l'accés en condicions d'igualtat. La política urbanística ha de posar-se al servei de la vida quotidiana dels veïns i veïnes de la ciutat, primant la utilització comuna que es fa de l'**espai públic** als barris. Així, ha de tenir en compte els recorreguts de **mobilitat** que responen a la provisió de benestar social com l'accés als centres laborals o als **espais de cura**. Les polítiques ambientals han de servir no només per ordenar l'entorn i adaptar-nos a la **crisi global**, sinó també per compassar els canvis socioambientals i de l'entorn amb les necessitats reals i els ritmes vitals de les poblacions que hi viuen. Una **ciutat habitable, accessible i respectuosa** és aquella que situa les necessitats de **vida col·lectiva i del territori al centre**, en comptes de sucumbir les demandes el capital i les corporacions privades. És per això que l'eradicació de les desigualtats socials i la **sostenibilitat ecològica** han de situar-se com a eixos transversals de les polítiques que impliquen els espais on els veïns i les veïnes relacionem de forma col·lectiva i amb l'entorn atenent, alhora, a les especificitats dels col·lectius més vulnerables.

URBANISME, MOBILITAT I MEDI AMBIENT	33
2.1. Urbanisme	35
2.2. Mobilitat	37
2.3. Medi Ambient i Sostenibilitat	39
2.4. Protecció animal	42
2.5. Seguretat	43

2.1. Urbanisme

L'urbanisme ha de ser un element integrador en tots els sentits i potenciar un model sostenible adaptat a les necessitats de la ciutadania i no a l'inrevés, tenint sempre en compte la perspectiva de gènere, així com el dret de les persones a la mobilitat. Un model equilibrat ha de combinar zones verdes, espais públics, equipaments i habitatges, ja que són peces claus que contribueixen a la cohesió social, és a dir, a la vinculació dels membres d'una col·lectivitat des d'una posició equitativa. L'aposta ha de ser d'espais comuns vers espais privats, col·lectivitat vers individualitat, concentració vers dispersió, inclusió vers segregació. Un planejament territorial que incorpori els espais urbans i els rurals, sota la perspectiva de protegir la connectivitat d'aquests últims, ajudaria a revertir la tendència segons la qual l'ordenació urbana ha contribuït a desendregar el territori a través de l'exportació de residus i contaminació des dels espais urbans cap als rurals.

Mesures

Urbanisme ecosocial i amb perspectiva feminista

1. Vetllar perquè la regidoria d'Urbanisme tingui en compte els criteris de sostenibilitat, cohesió social i urbanisme feminista.
2. Introduir criteris socials, feministes ecològics i sostenibles a la planificació i el disseny urbanístic.
3. Recollir les propostes de l'informe del Projecte Urbanisme, Seguretat i Gènere impulsat pel Departament d'Interior de la Generalitat de Catalunya a la ciutat de Figueres, per implementar-les de cara a futures accions urbanístiques.
4. Definir i legislar els espais agraris, forestals i periurbans mitjançant plans especials que facilitin l'establiment i l'aplicació d'estratègies de conservació, gestió i intervenció. Això evitarà que quedin com a zones marginals, a l'espera de ser engolits per futurs processos urbanístics. Per garantir les funcions ecològiques, productives i paisatgístiques o de lleure, cal que el sistema d'espais lliures conformi una xarxa contínua que garanteixi les connectivitats necessàries.
5. Exigir criteris de construcció ecològica en tota obra nova (plaques solars, aïllaments, reciclatge d'aigua, utilització de l'aigua de pluja...) així com incentivar econòmicament el seu ús en reformes.
6. Manteniment i millora de la identitat i la qualitat paisatgística dels ambients rurals i urbans. Cal fixar uns objectius de qualitat paisatgística per a tots els tipus de paisatge presents en el territori i protegir les mostres i els elements més excepcionals i els que donen identitat al territori.

7. Impulsar la creació d'una via verda al voltant de la ciutat i vies verdes que connectin la ciutat amb el seu entorn natural més immediat.
8. Aplicar els acords i valoracions dels consells de districtes i espais de participació veïnal per aplicar un model d'urbanisme amable i feminista.
9. Planificar i potenciar microhàbitats i zones verdes internes afavorint la connectivitat interna i externa així com la distribució equitativa dels espais verds.
10. Crear una xarxa de refugis climàtics a la ciutat, equipaments repartits per la ciutat davant les onades de calor. Els espais han d'estar ben condicionats durant les onades de calor, i durant les hores de major temperatura i insolació. Aquesta xarxa ha d'incloure equipaments oberts els mesos de juliol i agost, tot mantenint l'activitat habitual de l'espai o bé obrint només com a espai fresc i de repòs, amb aigua i espai per a seure

Urbanisme inclusiu i cohesionador

1. Oposar-se a la venda de sòl públic i tendir a augmentar-ne la quantitat disponible. Aplicar, quan sigui convenient, tots els instruments que la legislació urbanística i d'habitatge posa a disposició de l'Ajuntament en matèria de política de sòl; edificació forçosa i registre de solars sense edificar, àrees de tempteig i retracte, expropiació de la propietat o limitada a l'ús de fruit.
2. Reduir l'edificabilitat en tota l'àrea urbana, molt especialment en aquelles zones ja altament densificades, per tal d'evitar creixements en alçada. Cal disminuir la dispersió de les zones industrials, desclassificar espais per desenvolupar i exigir altes taxes d'ocupació als ja desenvolupats per permetre ampliacions. La concentració de la indústria a més d'afavorir el transport públic, també afavoreix l'eficiència energètica.
3. Revertir la qualificació d'aquell sòl urbà o apte per urbanitzar, fruit de la bombolla immobiliària que avui resulta innecessari, i convertir-lo en sòl no urbanitzable.
4. Creació d'un pla de recuperació i dinamització dels solars buits per a destinar-los a usos públics i comunitaris. Aprofitar la legislació vigent per fomentar que els propietaris dels solars en mal estat hi posin remei.
5. Reclamar el traspàs a la ciutat del castell de Sant Ferran i elaborar un pla d'usos com a equipament municipal i espai verd públic.
6. Adequar el camí de l'entorn del castell de Sant Ferran per tal de millorar-ne l'accessibilitat amb el mínim impacte sobre l'entorn natural i, alhora, introduir progressivament aquest equipament com a bé d'ús públic de la ciutat.
7. Incorporar elements artístics i culturals de figuerenques il·lustres a carrers i places amb vincle històric.

8. Incorporar elements culturals cohesionadors que mostrin la riquesa i diversitat cultural de la ciutat.
9. Millorar els parcs infantils i espais familiars.

2.2 Mobilitat

El gran augment de l'ús dels vehicles motoritzats, especialment automòbils provoca un problema evident i greu de mobilitat en la vida diària de la ciutat. En el cas de Figueres cal afegir els problemes de densificació i la manca evident d'espai físic per tal de poder moure's amb tranquil·litat sigui quin sigui el mitjà escollit (cotxe, bicicleta o a peu). Cal repensar la mobilitat perquè sigui coherent amb les necessitats i recorreguts de la mobilitat dels veïns i les veïnes i alhora, que sigui sostenible. Això implica que les polítiques de mobilitat també han d'abordar els connectors ecològics o l'impacte ambiental que suposen. Per convertir Figueres en un exemple de ciutat amb mobilitat equilibrada cal tenir en compte aspectes de seguretat vial, d'accessibilitat, salut urbana i planificació amb control del transport públic i privat.

Un dels grans problemes que té la ciutat és una mala planificació de les infraestructures que envolten Figueres, cosa que provoca que una part del trànsit que es desplaça entre altres municipis ho hagi de fer pel centre de la ciutat. Es tracta sobretot dels desplaçaments que tenen origen a l'oest de Figueres (tant des de poblacions properes com Vilafant fins més llunyanes com Besalú o Olot) i destí a l'est o el nord de la ciutat (i viceversa). Per altra banda, la capitalitat de Figueres fa que hi hagi un trànsit obligat de gent que ve diàriament de poblacions de la comarca tant per motius laborals com per formació i oci. La mida de Figueres permet accedir gairebé a tot arreu a peu, i es pot arribar al centre des d'aparcaments dissuasius a les afores caminant només 10 o 15 minuts, però encara està molt estès moure's per la ciutat en cotxe. Per capgirar aquesta tendència, cal, per un costat, afavorir els desplaçaments a peu i, per l'altre, desafavorir els que es fan en cotxe. També s'ha de tenir en compte la utilitat del bus i la problemàtica de les incidències. Actualment les línies d'autobús interurbà van a l'estació d'autobusos del centre, situada al costat de l'estació de tren. Pel que fa als ferrocarrils, l'arribada del TAV a la ciutat i la creació d'una nova estació no ha portat la desaparició de les vies del centre com s'havia promès.

Mesures

Mobilitat a través de Figueres

1. Tirar endavant el projecte de la ronda nord, planificant-la de manera que les afectacions ambientals i socials siguin mínimes.

2. Senyalitzar correctament l'ús de la variant de Borrassà per tal de connectar la NII amb la C-260 (carretera d'Olot), descartant la construcció d'un nou enllaç entre el Pont del Príncep i l'estació del TAV a Vilafant.
3. Treballar activament per tal d'introduir millores a l'actual cinturó de ronda est (N-II) per tal de millorar-ne la seguretat, però no el seu desdoblament.

Mobilitat d'entrada i de sortida a la ciutat

1. Millorar els aparcaments gratuïts actuals i fer-ne de nous, i que proporcionin seguretat i informació sobre la ciutat als usuaris.
2. Dissenyar itineraris de vianants ben senyalitzats des d'aquests aparcaments fins als diferents punts d'interès a la ciutat.
3. Connectar els diferents aparcaments entre si de manera que quan se'n trobi un de ple es pugui anar al següent sense haver de passar pel centre.
4. Millorar la informació a les veïnes sobre el funcionament de les zones verdes, així com assegurar preus populars per a les residents; cal incidir en els aparcaments dissuasius exteriors per tal d'assegurar-ne un bon funcionament.

Transport públic

1. Treballar pel soterrament en trinxera de les vies que travessen la trama urbana, tant pel que suposa en avenç en seguretat com en mobilitat; promoure totes les iniciatives possibles, inclosa la desobediència institucional, per tal de pressionar les diverses administracions amb competències directes.
2. Lluitar per mantenir l'estació del centre com a punt de sortida i arribada dels trens convencionals i de mitja velocitat, i promoure tot allò necessari per tal de millorar-ne el servei i modernitzar l'espai.
3. Millorar la connexió en transport públic entre Figueres i els principals nuclis urbans de la comarca a través del servei d'autobús i minibús, tot liderant una campanya de promoció del seu ús a través d'un preu simbòlic del bitllet i un major increment de les freqüències tot imitant el model d'èxit nord-català.
4. Garantir i millorar les freqüències entre Girona i Cervera així com harmonitzar els horaris entre RENFE i la SNCF.
5. Adherir Figueres al Consorci del Transport Públic de l'Àrea de Girona.
6. Impulsar l'adhesió del Consell Comarcal de l'Alt Empordà al Consorci del Transport Públic de l'Àrea de Girona.
7. Impulsar una nova zona de mobilitat per Figueres dins de l'Autoritat Territorial de la Mobilitat a l'Àrea de Girona que formi part de la integració tarifària.

8. Impulsar la construcció de la nova estació d'autobusos als terrenys d'Adif paral·lels al carrer Progrés.
9. Crear abonaments turístics que facilitin la mobilitat entre Figueres, la Costa Brava i Perpinyà.

Mobilitat interna

1. Crear itineraris per a vianants amb voreres amples i segures que uneixin els punts de més afluència de la ciutat i que canalitzin els fluxos de vianants i punts d'interès.
2. Crear noves zones de pacificació del trànsit i ampliar els carrers per a vianants (perímetre de la Rambla, carrer Sant Pau, plaça de la Palmera, plaça del Gra, plaça Catalunya i pujada del Castell).
3. Planificar la pacificació de la ciutat de Figueres a llarg termini.
4. Prioritzar el correcte manteniment i millora de les voreres com a mesura bàsica de mobilitat. Cal ordenar la proliferació de terrasses i obstacles varis que representen un greu problema per a les persones amb mobilitat reduïda i una molèstia per a la resta de vianants.
5. Reduir gradualment la mida dels autobusos i redissenyar-ne les línies, tot augmentant-ne el nombre de rutes. Caminant cap a una flota d'emissions zero.
6. Recuperar l'estudi realitzat, a petició municipal, per a la promoció i millora del transport en bicicleta i aplicar-ne immediatament les principals propostes, impulsant un carril bici racional i segur.
7. Engegar un pla de millora per als diferents punts negres de la ciutat pel que fa a sinistralitat per tal d'actuar activament al llarg del mandat.
8. Millorar la política comunicativa en tot el que fa referència a alteracions del trànsit per tal de poder conèixer, a través de xarxes socials i web municipal, les seves actualitzacions en temps real.
9. Limitar la velocitat urbana dels vehicles rodats a 30 km/hora.

2.3. Medi Ambient i Sostenibilitat

El model actual de producció, consum i desenvolupament territorial, basat en l'economia capitalista i de mercat globalitzada, ens aboca a una crisi permanent i global que afecta gradualment els aspectes polítics, econòmics, socials i ambientals, amb la possibilitat de posar en perill i endurir les condicions de vida del nostre planeta. La planificació territorial i les polítiques ambientals adaptades als canvis de la crisi sistèmica han de servir no només per ordenar el desori territorial i els efectes de la crisi global actual, sinó també per cercar

estils de vida amables, pacífics, justos i respectuosos amb el patrimoni de les generacions futures i amb la memòria dels presents. La base per dur a terme la transició ecosocial és aturar el consumisme desenfrenat de recursos finits i adaptar-nos als efectes del desgavell socioecològic i climàtic actual. Cal dur a terme una planificació i una feina de gestió que ens permeti mitigar els efectes del canvi climàtic i adaptar-nos-hi.

Qualsevol iniciativa, projecte o política pública ha de tenir en compte la transició ecosocial. La lluita per una societat més sostenible ha de ser transversal i per aquest motiu hi ha desgranades moltes propostes en aquest programa que tenen a veure amb una societat més sostenible i que faci possible aquesta transició (com les que es poden veure a Habitatge, Mobilitat o Urbanisme). En aquest apartat desgranarem mesures que impulsin la sobirania energètica i la sobirania alimentària.

En primer lloc, el creixement econòmic associat al consum d'energia ha augmentat i, en conseqüència, han augmentat les emissions de CO₂. Aquest gas desencadena el canvi climàtic, que provoca un escalfament de la temperatura mitjana del planeta i comporta problemes relacionats amb els incendis, la sequera, la pèrdua de biodiversitat i de recursos, etc. Igualment, cal fer front a la finitud dels recursos naturals utilitzats en la producció d'energia. Cal apostar per la diversificació de fonts energètiques amb l'impuls de les energies renovables, la prioritització de l'estalvi, eficiència energètica i reducció del consum.

Per altra banda, l'Alt Empordà ha estat tradicionalment una comarca famosa per la producció d'aliments. El territori és ric en recursos: terres de treball, xarxa hidrogràfica, climatologia, accessibilitat, comunicacions, etc. Malgrat tot, consumim poca quantitat de productes locals, fet que es deriva del progressiu arraconament i uniformització del sector primari al nostre territori i de la manca d'interès i coneixement per part dels consumidors en saber què mengem. Entenem que cal treballar per la sobirania alimentària, perquè tenim el dret d'alimentar-nos de forma sana i saludable. Cal una transició cap a un model alimentari basat en la re-localització del producte i, per tant, de la producció.

Mesures

Sobirania energètica

1. Seguir i condicionar l'aplicació del pla IMAGINE, l'energia a la Figueres del 2015, perquè es portin a terme les accions que proposa en el seu full de ruta. Aquest pla permet una transició pautada d'ara a 50 anys, per aconseguir la sobirania energètica. També conté accions a nivell alimentari i econòmic.
2. Treballar per aconseguir una ciutat energèticament autosuficient, impulsant un model de servei públic descentralitzat que no sigui objecte d'especulacions i en mans del mateix Ajuntament i de la societat civil. Impulsar la producció pública

d'energia fotovoltaica i eòlica als polígons industrials i espais que es considerin aptes.

3. Impulsar i potenciar comunitats energètiques (petites i mitjanes unitats productores controlades pels propis consumidors i/o empreses públiques), amb l'objectiu que els beneficis recaiguin sobre la població local i aconseguir un model descentralitzat i de proximitat.
4. Iniciar treball en comú amb la cooperativa Som Energia.
5. Establir incentius econòmics per tal de millorar l'eficiència energètica i la producció mitjançant renovables.
6. Crear una oficina d'assessorament gratuït en matèria de consum energètic de les llars i dels avantatges d'implementar sistemes de reducció i eficiència, així com dels ajuts disponibles.
7. Estudiar les oportunitats per instal·lar plantes de biomassa, sempre lligat a la producció comarcal.
8. Pressionar per tal d'usar matèria primera procedent de les accions de prevenció d'incendis forestals i de la pròpia poda municipal.
9. Lluitar contra qualsevol macroprojecte de producció energètica a la comarca que segueixi la lògica de crear oligopolis energètics.

Sobirania alimentària

1. Potenciar la venda directa productor/consumidor a través de les cooperatives de consum, assessorar-les, fer pedagogia i cedir espais per tal que es puguin desenvolupar correctament. Establir un espai que promocióni els productes locals i ecològics en el que es faci venda directa, cuina i consum. També serà un lloc on fer tastos, cursos, tallers de cuina i de producció.
2. Potenciar el consum de productes locals i ecològics al mercat municipal, facilitant-ho amb etiquetes o indicadors distintius per als productes produïts a l'Alt Empordà.
3. Treballar en campanyes per ampliar a menjadors escolars i socials, supermercats i botigues d'alimentació les mesures de promoció del consum de productes locals, així com uns incentius als propis venedors per tal de buscar la seva implicació.
4. Treballar amb la resta d'administracions per tal d'establir un centre de recerca i formació de referència encarat als sectors professionals del sector primari: producció agrícola i ramadera ecològica, sostenibilitat i medi ambient, biopesticides, etc.

5. Establir un Centre Ambiental Municipal per acostar l'agricultura ecològica a la ciutat: tallers de formació i divulgació, visites d'escoles, espais de treball, assessorament, etc. El Centre Ambiental Municipal també realitzarà un paper central en la difusió de la nova cultura de l'aigua, en el desenvolupament del pla IMAGINE d'energia, en polítiques de reducció de residus, etc.
6. Estudiar la creació d'un banc de terres públic per a la realització d'una zona d'horts a la ciutat intermediant, si cal, entre propietaris i possibles arrendataris.
7. Creació de Consells Alimentaris. Promoure la creació de Consells Alimentaris en l'àmbit municipal i comarcal per a la definició de les polítiques alimentàries locals en clau d'una dieta saludable i culturalment i ecològicament adequada per relocalitzar les produccions en base a aquestes necessitats. Treballar a partir d'aquests el malbaratament alimentari.

2.4. Protecció animal

Mesures

1. Habilitar espais per a treure a passejar els gossos (pipican), adequats a les seves necessitats i que respectin unes mides mínimes per poder ser també un espai d'esbarjo amb ombres, bancs per seure i papereres per dipositar els excrements dels animals.
2. Assegurar la presència de papereres als carrers de tots els barris de ciutat per facilitar la recollida d'excrements.
3. Fer campanyes per l'acollida d'animals de companyia abandonats o no desitjats a favor de que no es mercantilitzin els animals.
4. Oferir un servei de recollida d'animals abandonats o perduts que haurà de tenir el control exacte, de tots els animals que es recullen al carrer i son traslladats al centre d'acollida municipal o subcontractat, impulsant la creació d'associacions de protecció i defensa dels animals per tal de facilitar les intervencions veterinàries de desparacitació i l'esterilitació i per tenir cura d'animals abandonats, fer-ne un seguiment conseqüent.
5. Establir en la gestió i control de plagues el principi de precaució, evitant introduir medicaments o element químics nous dins la xarxa tròfica que puguin causar conseqüències imprevisibles sobre altres éssers vius.
6. Establir clàusules de contractació pública que no permetin la utilització d'animals en festes i celebracions, i actes lúdics amb animals que pateixen maltractament físic i/o psíquic.

2.5. Seguretat

L'aposta per tendir cap a un model de barri i ciutat més just, cohesionat i integrador, porta inequívocament a repensar, també, quins han de ser els mecanismes per a garantir precisament la defensa de les llibertats i els drets humans, així com la manera de donar resposta a les diferents problemàtiques que puguin sorgir fruit les relacions socials en els barris. Viure segur és un dret fonamental i necessari. Per tal que la seguretat esdevingui un dret cal transformar el model imperant i, com en molts altres àmbits, s'han de situar les persones al centre de la política de seguretat, anant a l'arrel dels problemes i donant resposta a les amenaces ambientals, alimentàries, de salut o en qualsevol altre àmbit social o de la vida.

Les polítiques per abordar la seguretat pública s'han convertit a Figueres en una eina de control social -com les càmeres de vigilància o els controls policials indiscriminats que fan créixer el nostre sentiment de por-, en comptes d'esdevenir un instrument per vetllar de forma real per la seguretat i, per tant, per abordar tots els diferents processos socioeconòmics que intervenen en les diferents expressions d'inseguretat ciutadana, en tota la complexitat. Cal, doncs, repensar el model de guàrdia urbana, de manera transversal i no com un cos aliè a la resta de polítiques socials, centrant l'efectivitat de les seves intervencions en matèria de seguretat en la qualitat del servei i no en la quantitat d'efectius. Així mateix, és necessari implementar plans de formació al cos que no es fonamentin en l'autoritat sinó en la mediació social i comunitària, que defugin del paternalisme i que tinguin en compte l'atenció específica als col·lectius més vulnerables.

Mesures

Objectius estratègics

1. Impulsar un gir preventiu basat en l'extensió dels conceptes de prevenció, comunitat i partenariat.
2. Millorar tant la seguretat objectiva com la subjectiva de la ciutat a partir de la prioritització de la proximitat en les polítiques de seguretat, transformant el model de Guàrdia Urbana actual cap a un model policial de proximitat que prioritzi la prevenció, la mediació i la resolució de conflictes, i en el que hi participin, al costat de la Guàrdia Urbana, la resta d'actors que des del coneixement de territori poden fer aportacions valuoses en matèria de seguretat.
3. Establir una dinàmica de planificació estratègica en matèria de seguretat, elaborant un Pla Municipal de Seguretat i determinant un sistema d'avaluació continuada que ens permeti analitzar i millorar les polítiques de seguretat.
4. Garantir la seguretat dels col·lectius més vulnerables intensificant la intervenció dirigida a combatre el racisme i la xenofòbia, l'homofòbia, la transfòbia, la violència

masclista, les conductes d'odi, i les pràctiques discriminatòries i creant un servei de suport coordinat entre la Guàrdia Urbana i altres àrees com els de serveis socials i d'atenció a les persones.

Mesures

1. Crear un Consell Local de Seguretat Ciutadana com a òrgan col·legiat de participació ciutadana de naturalesa consultiva i deliberativa, amb l'objectiu de promoure i estudiar accions i polítiques des d'una òptica multidisciplinària, amb perspectiva social i preventiva. En formaran part representants polítics, tècnics municipals, Guàrdia Urbana, Mossos d'Esquadra, i representants d'entitats i associacions de la ciutat.
2. Posar en funcionament una aplicació mòbil local que permeti fer trucades d'emergència i missatges.
3. Impulsar un pla de prevenció situacional, incidint a l'espai públic i comunitari amb l'objectiu de reforçar la vigilància natural mitjançant la visibilitat.
4. Aturar la instal·lació del sistema videovigilància a l'espai públic, ja que científicament s'ha demostrat que no són eficients en espais oberts i tampoc redueixen la seguretat subjectiva.
5. Revisar la figura dels agents cívics i la seva formació en termes de seguretat, per promoure la resolució de conflictes a través de la mediació.
6. Revisar la planificació horària del cos de la Guàrdia Urbana per tal de garantir una atenció policial i d'emergència que arribi al centre urbà i a tots els barris.
7. Replantejar les ordenances, mal anomenades, de civisme. Fer de l'espai públic un lloc per al desenvolupament de les persones com a comunitat que l'habita.
8. Potenciar les activitats de sensibilització sobre seguretat ciutadana i vial de caire preventiu oberts a la ciutadania.
9. Garantir el bon ús de la llengua catalana per part de tots els i les agents del cos de la Guàrdia Urbana.

#NoPerdemElTren DeLaMobilitatSost enible



DESENVOLUPA MENT ECONÒMIC

Una Figueres activa
i sostenible econòmicament



El sistema econòmic és l'estructura entorn de la qual s'articulen tots els processos socials i culturals de la societat i, per tant, pot esdevenir el principal obstacle per fomentar polítiques d'igualtat i cohesió social. En aquest sentit, el sistema econòmic ha de situar les **persones i el benestar social al centre** i no els fluxes del mercat que primen els interessos d'acumulació del capital. Les polítiques de promoció econòmica municipals, per tant, han de vetllar per fomentar el **teixit empresarial i comercial de proximitat** que proveeix les necessitats i els serveis bàsics als veïns i veïnes de Figueres. Per altra banda, el **desenvolupament econòmic local**, que avui se centra en el sector dels Serveis i el Turisme, ha revelat mancances estructurals com la precarització de les condicions de treball d'aquests sectors empresarials, marcats per l'estacionalitat i la inestabilitat laborals; o problemàtiques de transformació global com l'aplicació de les Tecnologies de la Informació i la Comunicació (TIC). Aquests fenòmens qüestionen la viabilitat i la sostenibilitat de l'actual model econòmic, posant sobre la taula la necessitat de repensar-lo. En un context de crisi sistèmica, social i ecològica, cal prioritzar unes polítiques econòmiques que integrin **creació de riquesa, equitat i respecte ambiental**.

DESENVOLUPAMENT ECONÒMIC	46
3.1. Promoció econòmica	48
3.2. Comerç	48
3.3. Turisme	50
3.4. Economia social, verda i solidària	51

3.1. Promoció econòmica

Un dels efectes que està tenint la crisi és el tancament d'empreses i/o la seva deslocalització quan es tracta d'empreses multinacionals, tot i que aquestes puguin tenir projectes de viabilitat. L'Ajuntament ha d'assumir un paper actiu en la defensa dels treballadors i de les treballadores, i ha de defensar la permanència de les activitats susceptibles de deslocalització oferint un suport públic a les vies alternatives de continuació de l'activitat que comptin amb la participació activa dels treballadors i de les treballadores.

Les polítiques de promoció econòmica han d'elaborar un enfocament innovador i crític als serveis que tradicionalment s'han ofert, buscant vies per un acompanyament i gestió del treball per tal de dotar a la societat d'eines útils i innovadores per sortir de la situació actual. La via de sortida de l'atzucac social i econòmic passa per la cooperació, l'establiment de sinergies i la confiança entre els diferents ens implicats: les administracions locals, comarcals i nacionals, però també les empreses, la Cambra de Comerç, la PIMEC, els sindicats, treballadores i les persones desocupades i en situació vulnerable.

Mesures

1. Organitzar i liderar diferents taules de participació per incrementar el contacte amb els sectors econòmics, socials i culturals de la ciutat. Aquestes trobades serviran per augmentar la cohesió social i detectar les necessitats, oportunitats i eines útils per a la ciutat. Com les actuacions municipals en matèria de formació i ocupació.
2. Aprofitar el contacte amb els sectors econòmics per mantenir actualitzada una borsa de treball al portal web de l'Ajuntament.
3. Reforçar el servei d'acompanyament a la petita empresa i a les iniciatives de l'economia Social i Solidària

3.2 Comerç

El comerç és un dels eixos del desenvolupament econòmic local. Actualment, el comerç figuerenc, com arreu, es troba en un procés de transformació a causa dels nous hàbits de consum, l'obertura de nous canals de venda a través d'internet, i la precarització de les condicions que s'han materialitzat en una disminució important de la capacitat adquisitiva dels ciutadans. Cal que les polítiques econòmiques municipals abordin aquesta situació. Per una banda, fer una anàlisi de les mancances i vulnerabilitats del petit comerç de proximitat i, per altra, l'impuls de noves formes de fer comerç que s'adaptin a les noves realitats i necessitats.

Mesures

1. Impulsar un “pacte pel comerç” amb l’objectiu de definir el model comercial a desenvolupar a mig termini amb una visió estratègica. N’han de formar part l’ajuntament i els establiments.
2. Fomentar polítiques econòmiques i comercials a favor del petit comerç i de proximitat, impulsant l’especialització i la promoció de la producció de proximitat agroecològica, industrial i artesanal, així com de l’economia social, cooperativa i ecològica.
3. Adequar zones en els barris on es potenciï el comerç de proximitat a partir de l’acció urbanística a l’Eixample i Creu de la mà.
4. Limitar progressivament el trànsit a la Rambla, carrer Monturiol i carrer Pujada del Castell per beneficiar la zona comercial del Carrer St. Pau i voltants.
5. Invertir en rehabilitació d’espais, ajuts al lloguer, formació i planificació comercial estratègica conjuntament amb els propietaris, associacions de comerciants i equip tècnic de l’àrea de promoció econòmica i la incubadora vertical projectada al centre de formació Ferran Sunyé.
6. Impulsar una intervenció de paisatgisme urbà als carrers del centre històric amb la finalitat de representar els valors culturals, històrics i paisatgístics de Figueres i l’Empordà.
7. Col·locar més paperes a tota la zona comercial.
8. Crear espais acollidors que aconseguixin atraure persones, fomentar la relació social i l’espai de passeig, mitjançant l’urbanisme amable.
9. Invertir en promoció comercial a través de:
 - a. Potenciar la pàgina web visitfigueres.cat
 - b. Crear una campanya anual de sensibilització i promoció del comerç de proximitat.
 - c. Dissenyar un pla anual de dinamització dels carrers comercials amb activitats lúdiques i culturals.
 - d. Potenciació de l’ús de les noves tecnologies per millorar els serveis oferts pel comerç de proximitat. Entre ells la venda online.
 - e. Fomentar de l’ús de les xarxes socials com a eina de comunicació del comerç de proximitat.
 - f. Col·locar plafons publicitaris i informatius als aparadors dels locals buits del centre.

10. Facilitar canals de distribució i punts de venda directa, fent-ne la difusió pertinent mitjançant els mitjans municipals, de les produccions agrícoles de proximitat, promovent especialment els qui fan agricultura ecològica. Aquestes mesures es poden coordinar amb l'impuls de l'Àrea Urbana de Figueres.
11. Facilitar l'obertura d'establiments que aportin valor afegit a la ciutat a través de línies de subvencions temporals (2 anys); treball artesà, noves generacions de dissenyadores i dissenyadors i comerç vulnerable i vinculat a la comarca.
12. Acord amb Comerç Figueres i altres entitats per promocionar el comerç de la ciutat com a comerç sostenible. Amb criteris de climatització ajustada, portes tancades i reducció d'ús de plàstics entre d'altres.
13. Promoure activitats per difondre l'activitat i productes del mercat entre la població de Figueres i comarca.
14. Impulsar la creació de mercats de fruites i verdures quinzenals pels diferents barris de la ciutat.

3.3. Turisme

Pel que fa el turisme, Figueres, degut al Museu Dalí, té un elevat nombre de visitants. La concepció actual del turisme no s'entén com el motor del desenvolupament local sinó com el resultat d'aquest. És a dir, que posen la ciutat al servei del turisme sense valorar l'efecte en al ciutadania. Per tant, el nostre canvi de model comença sempre per posar per davant la satisfacció de les necessitats de la població, d'aquesta manera, el turisme no determinarà un model de ciutat aparador sinó que es desenvoluparà per a gaudir d'una ciutat que pensa i actua per la seva gent. Això vol dir que les polítiques d'acció turística i enfocades al comerç tindran sempre una mirada per incrementar el benestar comú i, per tant, per transformar el model turístic imperant.

Mesures

1. Ampliar l'actual oferta turística, fer la ciutat interessant tant per la gent que hi viu com pels passants.
2. Promocionar la gastronomia de la comarca.
3. Promocionar els parcs naturals de la comarca i les activitats familiars.
4. Donar a conèixer la importància de Figueres durant la República i la Guerra Civil.
5. Senyalitzar les rutes creades pel Museu Memorial de l'Exili (MUME).
6. Crear rutes que expliquin la història de la ciutat.

3.4. Economia social, verda i solidària

L'economia verda proposa models de desenvolupament curosos amb el medi ambient i l'economia social i solidària planteja un cicle econòmic fonamentat en quatre eixos: les finances ètiques, la producció cooperativa, el comerç just i el consum responsable. Per aquesta raó, volem vertebrar un model de desenvolupament a Figueres i a la comarca que incorpori aquests dos enfocaments: la sostenibilitat ecològica i la socioeconòmica. L'aposta per a una economia social, verda i solidària esdevé la base per a construir nous models de ciutat compromesos no sols amb les persones que hi viuen si no també amb l'entorn global del planeta.

Lluny dels engranatges de l'economia que funciona amb l'única regla de l'obtenció de beneficis per a l'enriquiment d'uns quants sense tenir en consideració ni les persones ni el planeta; i lluny de l'economia que busca el benefici exclusivament a través de l'especulació, que ha portat la societat en general al daltabaix econòmic en què es troba; cal apostar per un model econòmic de sostenibilitat amb el medi ambient, que respecti les necessitats i els béns comuns i de les persones integrants de la comunitat. Tenint en compte que el cooperativisme és, sens dubte, un model antic que en aquest país ha tingut un pes i una força històrica inqüestionable; i que els valors de solidaritat i compromís amb el medi sempre han estat lligats a totes les proclames i grans moviments socials dels últims temps; no podem fer altra cosa que destacar com d'imprescindible resulta adaptar-nos a aquests nous models.

Mesures

Pla de dinamització de l'economia verda, social i solidària

1. Reprendre, revisar i actualitzar l'Estudi pel disseny d'un pla de dinamització de l'economia cooperativa a l'Alt Empordà amb l'objectiu d'orientar estratègicament el desenvolupament local cap a un model econòmic fonamentat en cinc eixos: les finances ètiques, la producció cooperativa, el comerç just, el consum responsable i la sostenibilitat ambiental.
2. Incloure els agents de l'economia social i solidària en el disseny de les polítiques públiques de desenvolupament; incloure els d'àmbit nacional (Federació de Cooperatives de Catalunya, AraCoop, XES, etc.), però especialment els d'àmbit local (Xarxa d'Economia Solidària i Cooperativa de l'Empordà, Ecoxarxa Empordà, productors agroecològics, empreses d'inserció laboral, cooperatives de treball, cooperatives agràries, etc.).
3. Incentivar fiscalment la creació de cooperatives de treball.

Compra i finances públiques ètiques i responsables

1. Elaboració d'una guia que especifiqui els criteris socials i ambientals que caldria incorporar en els plecs de contractació de l'Ajuntament per tal de promocionar les empreses més ètiques i amb un major valor social en les licitacions públiques.
2. Traslladar, gradualment, una part o la totalitat de les finances de l'Ajuntament a entitats ètiques de serveis financers.

Promoció de la intercooperació

1. Promoure sinergies col·laboratives entre les entitats de l'economia social de l'Alt Empordà i les d'altres regions properes (Baix Empordà, Garrotxa, Pla de l'Estany, Gironès, Catalunya Nord, etc.).
2. Creació i enfortiment d'aliances amb els actors institucionals clau de l'economia social de Catalunya (AraCoop, Federació de Cooperatives, Xarxa d'Economia Solidària) i de la regió Pays Pyrénées-Méditerranée, com ara la Chambre Régionale de l'économie sociale et solidaire.

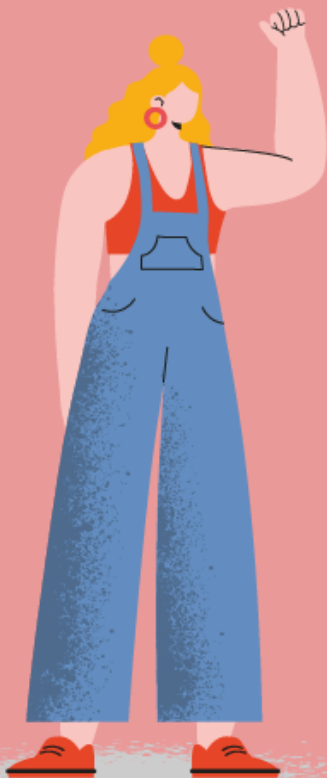
Difusió del cooperativisme i l'economia solidària

1. Recuperar, valorar i difondre el patrimoni cooperatiu de l'Empordà: convertir en actiu educatiu, cultural i turístic la memòria històrica cooperativista de Figueres i de la comarca: des del paper clau del figuerenc Joan Tutau i Vergés en la introducció del cooperativisme a Catalunya des del segle XX fins a l'actualitat.
2. Fomentar el consum de productes i serveis de l'economia verda i solidària, així com el comerç de proximitat entre la població.
3. Divulgar els valors del cooperativisme i tots els elements propis de l'economia solidària en els centres d'educació, secundària i formació professional (el comerç just, els consum responsable, les finances ètiques, etc.).

#NoPerdemElTren DelDesenvolupam entEconòmic

REGENERACIÓ DEMOCRÀTICA I BON GOVERN

Una Figueres al servei de la
ciutadania, participativa i
transparent.



La participació popular en la vida de la ciutat ha d'esdevenir un dels eixos estratègics per impulsar canvis estructurals en la gestió de les polítiques municipals. En un moment on la dinàmica general és que els centres de decisió siguin cada vegada més opacs i allunyats de la població, volem retornar la capacitat de debat i de decisió al poble i al territori. La regeneració democràtica de les institucions municipals ha de comportar, per una banda, una major implicació de la ciutadania en les decisions polítiques que permetin a aquesta exercir un major control sobre les institucions i posin al centre el benestar general. Això únicament serà possible a través d'estratègies que atorguin a la ciutadania el protagonisme en els processos de gestió de la ciutat. Afavorir i potenciar els mecanismes per la deliberació amb el conjunt de la ciutadania i co-construcció de respostes compartides als reptes socials i de ciutat, potenciant l'autorganització col·lectiva i la màxima transparència en la gestió municipal. Així, per complir amb aquests objectius cal un procés real de transversalització entre les diferents àrees municipals, tant a nivell polític com tècnic, per tal de facilitar un abordatge integral de les problemàtiques de ciutat. També cal promoure processos de descentralització administrativa que puguin acostar els veïns a la institució i de la desmercantilització i municipalització de serveis, especialment d'aquells necessaris per a fer efectiu l'accés als drets socials bàsics.

REGENERACIÓ DEMOCRÀTICA I BON GOVERN

4.1. Transparència	55
4.2. Democràcia participativa	57
4.3. Pressupostos municipals i fiscalitat	58
4.4. Contractació pública	59
4.5 Barris	60
4.6. Gestió dels serveis públics	62
4.7. Serveis urbans	63
4.8. Patrimoni cultural, festes majors i memòria històrica	67
4.9. Solidaritat i cooperació	69

4.1. Transparència

La lluita pel dret a la informació és el pas previ o paral·lel a la lluita pel dret a la participació real. Les institucions locals han de promoure, publicitar i difondre la informació pública a través de totes les eines possibles a l'abast de l'ajuntament per retre compte de l'acció institucional i dels processos de participació ciutadana. La lluita contra la corrupció passa perquè la ciutadania participi en la institució municipal i que aquesta sigui oberta a tothom. L'Ajuntament s'ha de convertir en un instrument al servei de tota la població i no de projeccions partidistes o personals. Per això, proposem un seguit de mesures perquè un nou funcionament administratiu es faci viable i perquè els serveis municipals vagin encaminats a definir una administració més transparent i més democràtica.

Un dels principals mecanismes de control ciutadà, i per tant de participació ciutadana, ha de ser el control econòmic dels ajuntaments i, per tant, cal garantir una informació municipal clara i objectiva, que abordi qualsevol forma de clientelisme i que estableixi un control popular de l'acció de govern. Però no només és necessària la transparència en matèria econòmica, sinó la garantia que el conjunt de la població tingui accés a la informació sobre quins són els deutors del seu consistori i quins interessos genera aquest deute. Cal engegar processos d'informació pública que permetin identificar i destriar el deute, mesurar quina part d'aquest és legítima i decidir democràticament que fer amb aquella part que no ho sigui.

Mesures

1. Crear un Departament de Participació i Transparència de caràcter transversal i adscrit a l'Àrea d'Alcaldia. Aquest Departament que comptarà amb recursos tècnics suficients serà el responsable d'executar les polítiques de participació, govern transparent i democràtic i de comunicació de l'Ajuntament. Aquest departament serà el responsable de:
 - 1.1. Promoure, dissenyar i implementar, conjuntament amb les àrees corresponents, els processos de participació i consulta que dugui a terme l'Ajuntament.
 - 1.2. Unificar el funcionament dels consells de participació sectorials i de ciutat per tal que aquests puguin exercir com a espais reals i efectius de participació de les entitats en les decisions de l'Ajuntament.
 - 1.3. Garantir l'accés de la ciutadania a les decisions preses en els diferents òrgans de l'Ajuntament (Junta de Govern, Ple i Comissions informatives).
 - 1.4. Eliminar les traves burocràtiques i l'opacitat pel que fa a la consulta de documentació pública relacionada amb la gestió de l'Ajuntament.
 - 1.5. Elaborar i difondre públicament l'organigrama polític i professional de l'Ajuntament.
 - 1.6. Promoure la modificació del ROM perquè les associacions puguin registrar mocions als plens i perquè els particulars puguin presentar preguntes als responsables pertinents de la forma que s'estableixi.

2. Facilitar al màxim el contacte entre la ciutadania i l'Ajuntament, a partir de l'ús de tots els recursos tecnològics i d'atenció personal i l'optimització dels recursos humans amb què compta l'Ajuntament.
3. Desenvolupar una eina tecnològica que faciliti i agilitzi el contacte entre la institució i la ciutadania, que permeti conèixer l'actualitat de la institució municipal, i interaccionar amb l'Oficina Municipal d'Atenció Ciutadana (OMAC). La gestió d'aquest nou servei anirà a càrrec de la pròpia OMAC.
4. Treballar per la descentralització de l'OMAC i apropar-ho als barris per garantir l'accés a tota la ciutadania als seus serveis. Aprofitar els districtes de barris per poder fer arribar aquest servei a tota la ciutadania i facilitar l'accés a persones que pateixen la bretxa digital.
5. Realitzar una auditoria del deute públic de l'Ajuntament de Figueres per realitzar actuacions en relació al deute il·legítim.

4.2. Democràcia participativa

El territori és de les persones i les persones construeixen la seva vida al territori. Si entenem la política com la capacitat per gestionar les necessitats que ens afecten als ciutadans i ciutadanes, és necessari retornar la política a la gent. Aquesta no només té el dret d'observar passivament l'entorn, sinó que té el dret i la capacitat de decidir i proposar solucions i participar en la gestió d'aquestes. Els municipis, que són l'àmbit d'actuació política i administrativa més proper, són els espais on més fàcilment es poden construir estructures que permetin la participació directa i constant d'amplis sectors de la població. Aquests processos de participació i co-construcció han de garantir la inclusió i participació del conjunt de la ciutadania, contemplant tota la seva diversitat. La nostra proposta de treball es basa en un desplegament que ha de permetre construir els fonaments d'una gestió municipal basada en el retorn a la ciutadania del dret de decidir sobre el seu futur. En aquest sentit, és imprescindible avançar cap al reconeixement de la capacitat de la societat civil per gestionar i participar activament en les polítiques municipals i posar en marxa mecanismes que facilitin la participació quotidiana de la ciutadania.

Un dels elements clau per tirar endavant aquest projecte són els espais de treball conjunt. Sabem que els centres cívics de la ciutat són espais amb gran afluència, però sabem també que la sobreocupació que tenen limita el seu ús com a punts de trobada i de reflexió dels barris. Per això considerem que els centres cívics han de garantir un mínim d'activitat oberta a tota la ciutat i que faciliti la mobilitat entre els barris. També creiem que han de ser una porta oberta a l'Ajuntament i un espai d'interrelació veïnal. Això implica, per una banda, transformar o revertir actuals espais veïnals en espais de districte i gestió municipal compartida, i per l'altra distribuir part de les activitats en altres espais públics o que viuen en exclusiva de l'Ajuntament.

Mesures

1. Promoure, modificar i estimular l'ús i desplegament de totes les figures de participació ciutadana previstes al ROM: dret de petició, dret de proposta, dret d'intervenció oral, dret d'audiència pública, dret d'iniciativa ciutadana, dret d'informació pública, dret de suggeriment. Obrir un procés de revisió del ROM al conjunt de la ciutadania per tal de plantejar la seva actualització i introduir, si s'escau, aquestes mesures proposades.
2. Potenciar les consultes i referèndums populars amb caràcter vinculant.
3. Revisar el model de gestió i dinamització comunitària dels espais municipals: escoles, centres cívics, etc. Impulsar-hi un model de gestió de base participativa i autogestionada i que compti amb recursos tècnics per la seva dinamització. Adaptar l'ús i la gestió d'aquests espais a les necessitats reals de la ciutadania. Revisar l'adjudicació d'espais i locals públics potenciant-ne l'ús d'acord amb criteris socials i comunitaris.
4. Crear un espai autogestionat on puguin albergar-se les diferents entitats.
5. Acreditar la xarxa associativa i assembleària com a element representatiu de la ciutadania: AFA (Associació de famílies d'alumnes), AAVV (associacions de veïns i veïnes), entitats socials, juvenils, culturals, assemblees d'aturats, assemblees d'estudiants. Crear consells de participació d'entitats en els àmbits de treball de les comissions informatives municipals. Aquests rebran tota la documentació que s'hi debat, de la mateixa manera que la reben els grups municipals. Aquests consells podran emetre posicionaments sobre els diferents expedients, que seran llegits en el Ple, prèviament al seu debat i aprovació.
6. Crear la figura del tècnic de suport a l'associacionisme.
7. Descentralitzar l'OMAC de forma estable a les zones de la ciutat més allunyades del centre, per poder garantir l'accés de tota la ciutadania als seus serveis.
8. Crear una línia de subvencions per a projectes i estructures de foment de l'interassociacionisme (ateneus, federacions d'entitats, o projectes conjunts d'associacions).

4.3. Pressupostos municipals i fiscalitat

El pressupost municipal, una eina econòmica que serveix per programar i planificar les despeses d'un ajuntament en funció dels ingressos previstos, està clarament inserit dins d'una lògica institucional. Tot i això, els pressupostos no són únicament un instrument tècnic, com sovint s'explica des de la institució, sinó que són un instrument amb una clara intencionalitat i incidència política. Així, dos aspectes especialment importants d'un pressupost són la fiscalitat a la part d'ingressos i prestació de béns i serveis en el de

despeses. La fiscalitat permet analitzar i incidir en el model de recaptació d'impostos i taxes (lineal vs. progressiu) i la prestació de serveis incideix en la municipalització i internalització de serveis municipals (públic vs. privat).

Cal tenir en compte que quan s'aprova el pressupost no només s'aprova el pressupost de l'Ajuntament sinó el de tota la corporació, és a dir, també el de Fisersa. Partint de la idea que un pressupost és un fet polític, hem de vetllar perquè incorpori els principals valors i principis polítics que ens defineixen: la justícia social; el repartiment de la riquesa i el treball; la municipalització de béns i serveis; l'austeritat com a forma de fer el màxim possible amb el mínim de recursos (i no l'"austericidi"); l'educació; la cultura com a espai de creació; la transformació i la cohesió socials; i temes transversals com l'aprofundiment democràtic, la transparència, la perspectiva de gènere o la sostenibilitat.

Mesures

1. Publicar l'auditoria de l'execució dels pressupostos anualment per millorar en transparència.
2. Fomentar la participació ciutadana en el procés d'estudi, anàlisi i reflexió previ a l'aprovació pel ple dels pressupostos municipals anuals. S'han d'introduir, doncs, fórmules diverses d'intervenció i de participació de la ciutadania i de les entitats en el debat pressupostari -creació de comissions de participació amb presència de ciutadans i ciutadanes i d'entitats, dret de fer arribar a l'Ajuntament propostes i suggeriments (verbalment, per escrit o per via telemàtica), sessions des del punt de vista dels barris, etc.
3. Impulsar un procés de pressupostos participatius que tingui caràcter sectorial i territorial.
4. Gravar de forma progressiva i aplicar tarifació social en els serveis que ofereixi l'Ajuntament.
5. Destinar íntegrament la recaptació de la Clàusula Sòl en polítiques d'Habitatge.

4.4. Contractació pública

La major part de les despeses dels ajuntaments van destinades al propi personal i a la contractació dels grans serveis. L'externalització privada dels serveis implica que els imports pels quals licita el servei acostumen a ser menors que el cost real del servei que contracta i, per tant, sovint es produeix l'incompliment dels contractes. L'administració acaba prestant un mal servei, principalment perquè sobrevalora les baixes econòmiques en els concursos i no acostuma a destinar recursos per realitzar un seguiment del compliment del contracte del servei. La revisió i seguiment dels contractes públics, doncs, és un aspecte clau per fomentar la transparència de la gestió pública i per garantir la

participació i el control dels veïns i les veïnes de Figueres en l'execució dels serveis públics externalitzats.

Per altra banda, la contractació pública ha de ser socialment responsable, integrant aspectes socials, no discriminatoris, ètics i ambientals en tots els seus processos i fases. Aquesta perspectiva de contractació pública implica que les decisions en la matèria no consisteixin només a contractar un servei o adquirir un producte per a una utilitat concreta. A l'hora de contractar, cal que es tinguin en compte d'altres aspectes relacionats amb la manera i les condicions de producció, els materials utilitzats, les conseqüències de la producció, criteris lingüístics o les condicions laborals de les persones treballadores. Amb la inclusió de clàusules socials en la contractació, no només se satisfà una necessitat, sinó que també es contribueix a construir un determinat model de gestió pública.

Mesures

1. Revisar i fer seguiment acurat i continu dels tots els contractes i prestació de serveis públics bàsics per millorar l'eficàcia i l'eficiència dels recursos que s'hi destinen.
2. Reduir les dimensions i establir clàusules en la licitació de contractes municipals que facilitin el concurs de més pimes, autònoms, cooperatives i empreses locals i de l'economia social.
3. Incloure clàusules socials, laborals, criteris de proximitat, lingüístics i de sostenibilitat mediambiental en els concursos municipals i les contractacions públiques.
4. Realitzar una avaluació prèvia de quin és l'objecte del contracte i si en l'àmbit de la prestació que es vol contractar existeixen desigualtats de gènere. Identificar i analitzar com es poden corregir aquestes desigualtats mitjançant la incorporació de clàusules d'igualtat en el procés de contractació.
5. Fer un control precís del compliment del plec de condicions per part de les empreses concessionàries, i assegurar que l'incompliment del plec de condicions provoqui la rescissió del contracte.
6. Evitar les concessions de llarga durada perquè eviten l'adaptació als canvis de la ciutat i dificulten el control i capacitat de decisió de la població.

4.5 Barris

Els barris són la base de la vida urbana i el primer element per crear comunitats fortes, cohesionades, solidàries i justes. És en els barris on es desenvolupa gran part de la vida social, cultural i econòmica de la ciutat. Per això volem posar en relleu la seva importància com a espais de socialització, com a eixos de cohesió social i com a resposta a la crisi econòmica i social que només fa que augmentar les desigualtats, amenaçant així la nostra societat.

Els barris són llocs on les persones es coneixen i interactuen, on es creen xarxes de suport i on es fomenta la vida comunitària. Així mateix, són llocs on les persones poden gaudir de serveis i equipaments que els afecten directament, com ara centres cívics, escoles, centres de salut i parcs i jardins. És per això que esdevenen el primer element de contenció davant la majoria de les problemàtiques de la nostra societat, ja una comunitat forta i cohesionada fa de xarxa de seguretat per a totes les persones que en formen part. És fonamental garantir que els barris siguin llocs agradables i segurs per a tothom, on es pugui gaudir d'una vida plena i satisfactòria i que facilitin l'intercanvi entre totes les persones.

A més, són imprescindibles per afavorir la participació ciutadana i la creació de xarxes de col·laboració. En aquest sentit, és vital establir mecanismes de consulta, participació i deliberació ciutadana que permetin que les persones que viuen als barris puguin expressar les seves opinions, propostes i necessitats. Les associacions veïnals són essencials per a poder dur a terme aquesta tasca i teixir aquests espais de participació. També volem fomentar les relacions entre els diferents barris, per tal de crear xarxes de suport mutu i col·laboració que afavoreixin el benestar de totes les persones que habiten la ciutat.

Mesures

1. Seguir amb l'impuls d'espais de participació popular impulsats en l'últim mandat com els Districtes de barri per al conjunt de la ciutadania. Aquest marc permet treballar perquè entitats, associacions i professionals d'atenció social i responsables polítics treballin conjuntament en la definició de problemàtiques i necessitats, i en la configuració i desenvolupament de polítiques i programes encaminats a fomentar la cohesió social, la reducció de desigualtats i la millora de les condicions de vida dels veïns i veïnes en tots els àmbits.
2. Impulsar polítiques d'apoderament comunitari que promoguin la cohesió social, l'equitat i fomentin el teixit associatiu, a través de la promoció d'activitats culturals, la recuperació de l'espai públic amb perspectiva feminista i la reivindicació de la memòria, la identitat i la referencialitat dels barris i viles.
3. Treballar per l'impuls de nous centres cívics i treballar perquè facin activitats destinades a la gent del barri.
4. Promoure una adequada planificació, aliena a cicles electorals, en què s'impliquin els diferents nivells administratius locals, territorials i nacionals per teixir i acordar plans de barris que suscitin amplis acords i consensos socials i polítics, i que siguin fruit de processos generalitzats de participació veïnal, efectius i vinculants.
5. Dissenyar i impulsar polítiques urbanístiques de desfronterització, permeabilitat i accessibilitat dels barris per eliminar les barreres que els separen. Cal millorar la planificació urbana i fomentar la connexió entre barris, més enllà de l'accés al centre.

6. Prioritzar la construcció d'equipaments sobre la base de les necessitats dels barris, tals com centres d'atenció primària, escoles, poliesportius o centres cívics. Així com, rehabilitar i adequar espais públics degradats, incloure criteris d'urbanisme feminista per a la planificació i el disseny urbanístic i habilitar zones de vianants o pacificades als barris.
7. Dotar el Departament de Participació ciutadana dels recursos necessaris per seguir impulsant aquesta iniciativa, fer-ne seguiment i avaluar-la.

4.6. Gestió dels serveis públics

Des de les darreres crisis econòmiques i financeres, els serveis públics han estat en el punt de mira de l'avançada capitalista. Si bé els processos durs de privatització es van iniciar als anys 80, ara s'intenta traspasar al mercat per vies indirectes el poc que queda en mans públiques: això significa a la pràctica sotmetre a la lògica dels beneficis privats la prestació de serveis imprescindibles per a la garantia de drets fonamentals. Els serveis públics i els equipaments municipals no han estat una excepció i ens trobem que els nostres municipis presten serveis, majoritàriament, a través de criteris de mercat, ja sigui amb formes de gestió que es regeixen pel dret privat, o bé directament gestionats per empreses privades. Aquesta gestió comporta conseqüències econòmiques que perjudiquen les administracions locals i les condicions laborals dels treballadors que presenten els serveis públics derivats de la imputació de costos que no es preveuen en les licitacions però sí acaba assumint l'administració pública; el blindatge de beneficis a costa d'apujar les partides de despeses; la subcontractació a preus inflats; la retallada de serveis i inversions degut a l'abaratiment dels costos, afectant la qualitat de la prestació dels serveis i a les condicions laborals dels treballadors o la imputació de costos il·legítims.

La gestió dels serveis públics ens ha d'importar perquè el model de prestació de serveis públics que es triï té implicacions directes en les nostres vides. Per això, a curt termini, el nostre objectiu principal és la municipalització dels serveis públics i dels equipaments. La municipalització implica un control absolut de l'Ajuntament sobre els preus que s'apliquen –i, per tant, la possibilitat de l'abaratiment mitjançant pressió social– cosa que significa que tothom en pot fer ús independentment dels seus ingressos i representa unes millors condicions de treball per als professionals que hi treballen. A més a més, els beneficis econòmics que anteriorment es quedava l'empresa concessionària, són ara recaptats en la seva totalitat per l'ajuntament.

Mesures

1. Crear mecanismes d'informació i participació perquè els usuaris dels serveis puguin prendre part en la presa de decisions per millorar-los i fer processos amplis de definició comunitària.
2. Treballar perquè els serveis bàsics que ara són gestionats per empreses privades siguin municipalitzats.



3. Blindar els serveis públics gestionats actualment per l'empresa pública Fisersa per tal que continuïn en mans públiques.
4. Convertir Fisersa en una empresa oberta a la població, amb plena participació i control social, per garantir-ne el control democràtic.
5. Que tots els serveis urbans actualment gestionats per empreses privades passin a ser gestionats per l'empresa pública Fisersa, que en subrogarà els treballadors.
6. Treballar per la municipalització dels serveis relacionats amb la sanitat, els serveis socials, l'atenció a les dones i a la infància (escoles bressol, hospital, serveis de dependència i serveis d'atenció a les persones).
7. Avançar cap a l'anivellament salarial de les treballadores de l'Ajuntament.
8. Fer públiques les dates de finalització de totes les concessions de llarga durada i estudiar el cost econòmic de la seva municipalització.
9. Evitar fer cap pròrroga de les de concessions de curta durada sense que se certifiqui la impossibilitat d'una gestió directa.

4.7. Serveis urbans

Servei de recollida de residus i neteja viària

Els ajuntaments que volen gestionar amb eficiència els diners dels ciutadans i garantir un bon servei municipalitzen la recollida de residus. Un servei municipalitzat permet a l'Ajuntament tenir el control del servei en tot moment d'aquesta manera es pot garantir el seguiment i modificar qualsevol element del seu funcionament sempre que amb l'objectiu d'oferir el millor servei a la ciutat i als seus veïns i veïnes. Per altra banda, la municipalització permet l'estalvi econòmic: si aquest servei està municipalitzat no està subjecte a pagament d'IVA, ningú ha de fer-hi negoci i no hi ha el percentatge de benefici per l'empresa privada (en aquest cas el contracte el determina en un 3%).

Però, a banda de la municipalització del servei, es fa també necessari un canvi de model de recollida i gestió de residus que sigui sostenible i accessible per als veïns i veïnes. És a dir, no es tracta només d'oferir un servei públic de qualitat, sinó introduir noves dinàmiques en la de la forma de generar residus i el model de consum. En aquest sentit, part de la problemàtica actual amb la recollida d'escombraries està vinculada als grans canvis que hi ha hagut en el triatge i reciclatge (pendent encara de la introducció de la fracció orgànica). Bona part d'aquest procés passa per facilitar l'accés als contenidors així com la deixalleria pels voluminosos, material informàtic, etc. Potenciar l'ús dels productes, arreglar i reutilitzar ha de ser el principal objectiu abans de llençar i, en cas que s'hagi de llençar buscar la manera d'aprofitar-ne la major part. Amb aquests objectius es volen crear espais d'ajut a la reparació amb personal format i personal d'inserció laboral per tal de reduir l'impacte ambiental i econòmic que representa la gestió de l'elevat volum de deixalles. En

segon lloc, facilitar l'accés a la deixalleria mòbil als centres neuràlgics de la ciutat. Emprendre accions per a la prevenció dels residus municipals, cal posar al primer lloc de les prioritats la reducció dels residus.

Mesures

1. Municipalització del servei de recollida i gestió de residus. Blindar la municipalització del servei de neteja viària.
2. Implantació urgent de la recollida de la FORM (fracció orgànica) per tal d'incrementar considerablement el % de recollida selectiva (augmentant els ingressos per aquesta banda) i, per l'altra, reduir les tones entrades a l'abocador (disminuir les despeses). Suport al desenvolupament de la futura planta comarcal de compostatge.
3. Estudiar la viabilitat d'implantar total o parcialment el sistema de recollida porta a porta, que està demostrat que aconsegueix uns resultats molt bons pel que fa al reciclatge, tant des del punt de vista quantitatiu com el qualitatiu. S'hauria d'estudiar el millor sistema de recollida per a cada barri o sector de la ciutat.
4. Impulsar l'autocompostatge a les zones amb cases amb jardí, així com impulsar zones de recollida de restes de poda.
5. Potenciar l'ús de la deixalleria informant tota la població de la seva existència i del seu funcionament i facilitar-ne l'ús com a espai de reutilització i intercanvi d'objectes de segona mà.
6. Potenciar l'organització de mercats de segona mà i de reutilització de productes, així com un espai permanent gestionat per dinamitzadors que permeti unir necessitats i oportunitats.

Serveis socials i d'atenció a les persones

La municipalització dels serveis vinculats a les necessitats quotidianes de les persones permet generar una alternativa a la divisió sexual del treball i a la feminització de la pobresa i aconseguir un control democràtic no només de la producció, sinó també de la reproducció i sostenibilitat de la vida com a eina irrenunciable. Aquestes municipalitzacions ens permetran garantir els drets laborals i unes condicions de treball dignes per a les treballadores de sectors tan feminitzats i precaritzats, mentre caminem cap a la sobirania reproductiva.

A banda de la municipalització d'aquests serveis, cal introduir mesures per a respondre de forma transversal i integral a les necessitats d'atenció al benestar social. La divisió de les diferents àrees dels serveis socials i d'atenció a les persones, provoca sovint duplicitats en la gestió i la tramitació, ja que les mateixes situacions de vulnerabilitat afecten a diferents

departaments de l'administració. Així mateix, la centralització d'aquests serveis en una sola seu al centre de la ciutat, impedeix que els veïns i veïnes en risc d'exclusió social que habiten en els barris perifèrics de la ciutat puguin accedir als drets socials bàsics en condicions d'igualtat.

Mesures

1. Municipalització dels serveis vinculats als serveis socials i a l'atenció a les persones.
2. Incorporar un educador social per barri que realitzi intervenció i acompanyament al carrer de les persones que ja són usuàries dels diferents serveis de socials i que detecti noves situacions de vulnerabilitat. Vetllar per la proactivitat dels serveis socials.
3. Crear una taula de Coordinació de les diferents àrees dels serveis socials i d'atenció a les persones per treballar de forma conjunta, transversal i complementària en els casos dels usuaris i en els serveis prestats.
4. Implementar un seguiment integral dels casos, de manera que les ajudes socials tinguin una visió global de les necessitats dels usuaris dels serveis, més enllà dels paràmetres com la renda.
5. Crear un programa de prestacions d'urgència social per atendre les necessitats socials de la població
6. Descentralitzar els serveis socials i d'atenció a les persones amb l'objectiu de millorar l'accés als serveis, aprofitant els equipaments de cada barri (com els centres cívics) per a realitzar una atenció més propera de les necessitats socials.
7. Creació de l'Oficina dels Drets Socials, que realitzi serveis d'informació i difusió dels tràmits i procediments que garanteixen l'accés als drets socials bàsics, que compti amb un servei assessorament social, laboral, jurídic i per al consumidor.
8. Incorporar intèrprets i mediadors interculturals en l'atenció a les persones als serveis socials.

Serveis de menjador escolar

Un dels serveis que major canvi ha patit durant els darrers anys ha estat el servei de menjador escolar. Aquests canvis en la contractació i la gestió del servei ha suposat, a la pràctica, l'entrada d'empreses privades de càtering i monitoratge a les escoles amb el corresponent increment del cost del servei. Una realitat que ha tingut un major impacte en les famílies més vulnerables. En aquest sentit, és imprescindible revertir el model actual de privatitzacions i recuperar el control democràtic i la gestió dels serveis externalitzats a través de la municipalització.

A més, el servei de menjador escolar és un espai que, a banda de cobrir les necessitats alimentàries de l'alumnat, ha d'esdevenir, també, una eina que fomenti la cohesió social, la igualtat d'oportunitats i el consum responsable. Així, cal que aquest servei asseguri un bon nivell de salut i alimentació i un espai de lleure, garantint l'accés a aquest espai de l'educació no formal de formació en valors i de persones socialment actives i crítiques amb l'entorn i donant suport al teixit i a les entitats d'educació en el lleure.

Mesures

1. Municipalització dels serveis de menjador escolar, fent pressió per avançar cap a una bona gestió de l'espai de migdia (i menjadors), cap a la gratuïtat, la qualitat, la proximitat i la gestió pública, no empresarial.
2. Ampliar els horaris del menjador escolar per fer-lo accessible també als alumnes de secundària.
3. Revertir l'externalització del servei de les escoles bressol que tenen el servei externalitzat.
4. Oferir un espai de lleure de qualitat en el marc del servei de menjador i formar el personal que s'encarrega del monitoratge del menjador. Aprofitar aquest espai per crear referents lingüístics.
5. Introduir personal de l'Ajuntament a comissions de menjador de les escoles públiques per fer seguiment del funcionament (coordinació pedagògica municipal). Treballar amb el Consell Comarcal per controlar el servei amb eficàcia i evitar-ne abusos.
6. Assegurar que tot l'alumant que té dret a una beca menjador la rebí a l'inici de curs i al llarg de tota l'escolarització obligatòria.
7. Establir una comissió de seguiment que garanteixi l'eficàcia i la transparència del sistema de beques menjador, amb una gestió viva, modificable i oberta al llarg de tot el curs. Aquesta comissió hauria d'incorporar les Associacions de Familiars d'Alumnes, els ensenyants i els grups municipals com a comissió de treball del Consell Escolar Municipal.

4.8. Patrimoni cultural, festes majors i memòria històrica

Un dels llegats més importants que tenim és la memòria dels que ens han precedit i per això ens hem volgut referir també a la recuperació de la memòria popular entenent aquesta no des d'una visió generalista sinó destacant tàcitament el valor històric dels moviments populars i de l'esquerra social i política a la nostra ciutat amb una visió àmplia.

Ens centrarem en el patrimoni cultural, festes majors, cultura popular i memòria històrica ja que creiem que són els eixos claus d'aquest llegat. Conservar tot allò que ens han deixat els avantpassats que generen un sentiment de pertinença cap a la ciutat és tant important com la voluntat de fer arribar tot això al poble.

Patrimoni cultural material

L'atenció al patrimoni s'ha de realitzar aplicant el criteri de valor i oportunitat que es desprengui de l'estudi del conjunt del patrimoni immoble municipal vinculat a Cultura i prioritzant aquelles actuacions en els programes d'inversió plurianuals que permetin optimitzar l'ús dels recursos existents.

Mesures

1. Reclamar el traspàs a la ciutat del castell de Sant Ferran per tal d'assolir alhora el màxim respecte pels valors monumentals de la fortalesa i la seva assumpció per la ciutadania de Figueres com un espai realment propi. Hem d'exigir la retirada dels organismes militars de la ciutat.
2. Potenciar les accions de localització, estudi, conservació i difusió del patrimoni arquitectònic, artístic, documental i immaterial de la ciutat. Públic i privat.
3. Garantir, mitjançant les instal·lacions necessàries, la correcta conservació del patrimoni moble. Magatzem municipal adaptat a aquestes demandes. Arxiu amb condicions correctes de conservació documental i amb els recursos adequats per augmentar i millorar la difusió per mitjà d'exposicions, publicacions, etcl.
4. Recolzar la unificació dels arxius històrics municipal i comarcal.
5. Mantenir i potenciar les tasques d'estudi, conservació i difusió del patrimoni artístic que realitza el Museu de l'Empordà. Cal dotar-lo de l'espai i recursos necessaris perquè les exposicions temporals i no vagin en detriment de l'espai expositiu, la difusió i valorització de la col·lecció permanent.
6. Arribar a un acord amb el Casino Menestral per tal que es puguin finalitzar les obres a través de finançament públic a canvi de la cessió d'ús a l'Ajuntament i garantint l'espai a les activitats del Casino Menestral.
7. Vetllar perquè el desenvolupament dels possibles projectes per la Sala Edison no signifiquin un perjudici pels veïns ni per la ciutat i que no posin en perill el patrimoni cultural i arquitectònic.
8. Defensar que el Patronat del Teatre-Museu Dalí tregui qualsevol reconeixement a la Monarquia Espanyola del Patronat.
9. Treballar amb al Patronat del Teatre-Museu Dalí per la creació d'una càtedra artística a la ciutat.

10. Recuperar i posar en valor el patrimoni cultural, social i històric de la ciutat fomentant la recerca, la difusió i conservació, conjuntament amb les entitats culturals del municipi. Evitar la destrucció del patrimoni, com la demolició de la muralla carlina dels caputxins o la retirada de l'adoquinat del carrer de la Jonquera.
11. Museïtzar i difondre la història de Figueres en la seva totalitat a través d'exposicions, visites guiades... És important que no se centri només en el Republicanisme Federal i la Guerra civil, sinó que inclogui els moviments populars existents en la història, el desenvolupament i creixement de la ciutat i les aportacions humanes i culturals dels diferents col·lectius migrants. Cal donar a conèixer aquesta, a tot l'alumnat de la ciutat, mitjançant cursos adreçats a mestres i professors.

Festes Majors i cultura popular (patrimoni cultural immaterial)

Les festes majors i la cultura popular són un espai de trobada i cohesió pel poble. Així doncs, poden arribar a ser un eix vertebrador del teixit social de la ciutat. És per això que creiem que cal recuperar el sentiment de pertinença cap a les celebracions de ciutat i fomentar la participació dels ciutadans en la cultura popular.

Mesures

1. Crear espais participatius i jornades de debat per remodelar la Festa Major actual i fer-la més propera i atractiva per la ciutadania. Catalunya és un territori amb molta diversitat de festes populars, plena de models que poden ser referents de cara a aquesta remodelació.
2. Fomentar la presència de la cultura popular de la ciutat a les festes majors. Que siguin part de l'eix vertebrador de les celebracions.
3. Posar èmfasi, també, en la Festa Major d'estiu: Sant Pere.
4. Procurar tenir en compte totes les edats a l'hora de programar activitats durant les festes majors.
5. Apropar les entitats de cultura popular a la ciutadania, posant més èmfasi amb els actes que fan durant l'any a la ciutat.
6. Proposant la creació d'una Taula de les entitats de cultura popular. Generar un espai de trobada on totes aquestes organitzacions puguin treballar conjuntament, per poder fer arribar les seves accions al poble.

Memòria històrica

Figueres encara té molta feina a fer pel que fa a la recuperació, la commemoració i el forment de la memòria democràtica de la ciutat durant el segle XX, especialment pel que fa als períodes de la Segona República, la Generalitat republicana, la Guerra Civil, l'exili i deportació, la dictadura franquista o la transició democràtica. Amb més de tres-centes

víctimes mortals, la ciutat va ser escenari d'alguns dels pitjors bombardejos del país durant la Guerra Civil, aspecte que una bona part de la població figuerenca desconeix. A més, els anys de dictadura han deixat una profunda petjada en tres generacions de figuerencs, ja sigui en forma de repressió individual o col·lectiva. Creiem que cal fer un nou esforç de caràcter extraordinari amb totes aquelles entitats, persones expertes, testimonis, protagonistes i víctimes de la repressió per retrobar-nos amb les vicissituds del nostre passat amb l'objectiu d'entendre'l millor. En aquest sentit, és imprescindible la col·laboració amb el Memorial Democràtic de la Generalitat de Catalunya.

Per altra banda, també és imprescindible fer un exercici de recuperació de la memòria de les classes populars figuerenques. Així doncs, considerem que una reivindicació de la història local recent hauria de posar indubtablement a les persones al centre. Ens trobem massa sovint amb què els relats històrics de ciutat han exclòs completament a les classes populars, als barris, a la immigració, a la subalternitat... amagant sota el silenci a qui, en el fons, és el subjecte clau de totes les grans transformacions històriques en l'àmbit local. L'objectiu no és altre que el de tenir un millor coneixement de la nostra història recent alhora que reivindicar un llegat comú, fet per les persones. Volem homenatjar i posar en valor als figuerencs que van morir o van ser represaliats en defensa de la democràcia, alhora que també posseir les eines i la memòria per afrontar millor la complexa situació política actual, on les pràctiques autoritàries i els discursos totalitaris o feixistes tornen a estar a l'ordre del dia.

Mesures

1. Promoure, en col·laboració amb el Memorial Democràtic de la Generalitat de Catalunya, l'actuació en la Fossa comuna localitzada al cementiri de la ciutat, en la qual consta l'existència d'unes 200 persones no identificades del bàndol republicà.
2. Potenciar els itineraris per la ciutat com a exemple de revitalització de patrimoni i la memòria històrica: itineraris de la Figueres republicana, guerra civil, dels bombardejos refugis antiaeris, visita alternativa al castell de Sant Ferran, visita Figueres 1939: exili, entrada tropes franquistes i repressió.
3. Seguir amb el treball de recuperació i dignificació dels refugis antiaeris per tal que esdevinguin punts visibles del nostre passat immediat més dramàtic i alhora símbols de la lluita per la pau i contra l'amenaça feixista.
4. Crear un premi per als treballs de recerca d'alumnes de batxillerat relacionats amb la memòria història figuerenca. Aquest premi hauria d'incloure la publicació d'aquests treballs.
5. Treballar per la recuperació i divulgació de la història de Figueres més enllà de la Guerra Civil i del Franquisme. Cal reivindicar i conèixer la història anterior a la Guerra Civil i posterior al Franquisme per crear així la consciència de ciutat.

4.9. Solidaritat i cooperació

El dret a la pau, a la llibertat, a la igualtat d'oportunitats i al desenvolupament humà sostenible, són valors irrenunciables del nostre compromís polític amb la nostra societat i amb el món. Les polítiques municipals han d'incloure amb claredat el combat contra la pobresa, la injustícia i l'exclusió social per motiu de gènere, religió o pertinença ètnica, també des d'una perspectiva internacionalista. Els objectius de la política de solidaritat i cooperació són objectius a mig i llarg termini. Pretenen incidir i corregir les causes estructurals i les regles de joc de sistema internacional que originen i perpetuen els desequilibris econòmics i socials, agreujats per l'actual societat de la globalització i les noves tecnologies

Figueres té una tradició en el camp de la solidaritat i cooperació que va arrencar a inicis dels noranta dels moviments de solidaritat amb centreamèrica, amb els campaments sahrauís i amb l'Àfrica subsahariana. Gràcies a la tossuderia i valentia d'un grup d'entitats, l'ajuntament va crear una línia de finançament per a projectes de cooperació al desenvolupament d'entitats amb seu local. Més tard es va crear el Consell de solidaritat de cooperació des d'on, des d'aleshores, es marquen els eixos bàsics de la política municipal en aquesta àrea. Actualment ja són una quinzena el nombre d'entitats que formen part del Consell, que està considerat dels més consolidats i amb capacitat d'influència de tots els òrgans de participació que existeixen a la ciutat, Tanmateix, la seva supervivència no està assegurada. Hi ha habitualment una manca de voluntat política molt acusada en els partits majoritaris a convocar-lo i a destinar-hi recursos. A més, tot i l'existència d'una àrea de cooperació dins l'organigrama de l'ajuntament encara hi manca una estructura tècnica mínima i un espai comú per les entitats, que es troben amb moltes dificultats per trobar una seu social on tenir-hi el material de campanya i fer les seves reunions.

Mesures

1. Promoure la Cultura de Pau com a marca diferencial de la ciutat de Figueres, a través de les pròpies actuacions i donant suport a activitats específiques sobre aquestes qüestions d'entitats i associacions del municipi.
2. Vetar la presència de l'Exèrcit a qualsevol acte cívic o institucional. Evitar la instal·lació de fires o espectacles realitzats amb d'armament o equipaments militars al terme municipal.
3. Destinar a solidaritat i cooperació, tal com ha aprovat en reiterades ocasions el Ple Municipal l'1% dels ingressos del pressupost total consolidat de l'Ajuntament i distribuir-lo tal com recull la Llei de Foment de la Pau (disposició add.1a): 0,7% Ajut al Desenvolupament (AOD) i 0,3% per a Promoció de Cultura de la Pau.

4. Dinamitzar adequadament, amb l'objectiu d'incrementar la participació, el Consell Municipal de cooperació, com a òrgan assembleari bàsic des d'on s'estableix la política municipal en la temàtica solidària.
5. Incorporar l'Agenda Internacional de Desenvolupament en totes les polítiques municipals, com a acord global que afectarà a les condicions de vida del tot el món i al seus habitants.
6. Apropar a la ciutadania, per més i diferents vies, el treball de les ONGs al desenvolupament per tal de sensibilitzar sobre la problemàtica de les injustícies globals que afecten els països del sud.
7. Incorporar criteris ètics en el consum de l'administració municipal i també en aquells serveis contractats i conveniats, que permetin assegurar la compra de productes ecològics i de proximitat o de comerç just o elaborats lliures d'explotació i injustícies.
8. Vetllar perquè l'Ajuntament de Figueres, juntament amb altres institucions i entitats d'arreu del país, mantingui el seu compromís d'estar institucionalment personada com a acusació popular en l'acusació popular en la querella presentada a l'Audiència Nacional contra 40 alts càrrecs i excàrrecs del govern i exèrcit rwandès en relació a l'assassinat d'en Quim Vallmajó i vuit espanyols més durant la guerra que va assolir la regió africana dels Grans Llacs a mitjans dels noranta. Alhora, fer el necessari perquè l'ajuntament mantingui i renovi el compromís econòmic anual amb l'encàrrec fet a l'advocat que es va personar en nom de l'ajuntament de Figueres a la dita causa judicial, com a investigador principal i coordinador jurídic de l'acció de la justícia.

#NoPerdemEITren DeLaDemocràcia



CONSTRUÏM REPÚBLICA

**Una Figueres republicana
i lliure.**



Transformar des del municipalisme implica desplegar polítiques d'aprofundiment democràtic i de justícia social. Sabem que no és possible sense una acció combinada al carrer i a les institucions. Tanmateix, ara l'espai institucional ha quedat encara més limitat per a qualsevol mena de transformació. La intervenció dels municipis a través de la LRSAL així com el blindatge i enduriment de l'Estat, demostrats amb l'aplicació de l'article 155, fan que el marge per a aquestes polítiques sigui gairebé inexistent. Superar l'espai per on es podrà moure l'acció municipal serà més necessari que mai. Connectar el municipalisme amb el procés de lluita per la independència ha de ser una manera d'enfortiment mutu. Sense una base municipalista, la lluita per la República Catalana no pot sortir endavant.

El paper dels ajuntaments i de les xarxes associatives a nivell local va ser determinant per engegar el referèndum de l'1-O i la resposta solidària del 3-O. I d'altra banda, el municipalisme necessita d'un horitzó de ruptura constituent per poder desplegar les sobiranes, i això ha de ser la independència. Finalment, la construcció nacional dels Països Catalans com a projecte històric de l'Esquerra Independentista té un aliat clar en el municipalisme, ja que és l'àmbit que millor permet articular les solidaritats entre diferents territoris, superant la divisió autonòmica i estatal.

Una de les actuacions imprescindibles per vertebrar territorialment la república que volem construir és revisar l'ordenació territorial. La torna de les municipals són les diputacions, els consells comarcals, i, encara més, les administracions autònomes com les mancomunitats o els consorcis. En tots els casos es tracta de centres de poder que no són escollits directament pel poble, i això que es tracta d'institucions amb un gran pes econòmic i polític que fan de porta giratòria o que serveixen els partits com a "cementiris d'elefants".

Sovint les diputacions i altres administracions amb tants recursos, han actuat com a contrapoder d'altres institucions per purs interessos partidistes. Però el pitjor d'aquestes institucions d'organització territorial és que responen a una visió del territori provincial, subordinada a un model administratiu centralitzat i centralista, incapaç de fonamentar i construir un model equilibrat i consensuat amb el territori.

Les institucions supramunicipals són les grans desconegudes de la població en general, tot i tractar temes d'una importància transcendental tant en la vertebració del país com en la vida quotidiana de la població: gestió de residus, menjadors i transport escolars, serveis socials, distribució domiciliària de l'aigua, protecció d'animals, xarxa de carrils bici, serveis funeraris, etc. Aquesta opacitat, deliberada i sostinguda, ha facilitat externalitzacions, enriquiments d'empreses i menjadores de partits polítics o agències de col·locació; i paral·lelament, en la gran majoria de casos els partits polítics s'hi mouen de comú acord, com ho demostra la

capacitat que tenen per aprovar punts als plens de les institucions amb totes les combinacions de partits possibles. Les institucions supramunicipals no han de ser un simple organisme administratiu sinó que s'han de convertir en un element més de desobediència per tal de trencar amb l'estat espanyol. En cap cas les institucions han de ser una menjadora de partits polítics o una agència de col·locació, i per tant s'han d'eliminar totes les que no serveixin per a la vertebració social i nacional dels Països Catalans.

És imprescindible, en la perspectiva de la construcció d'una nova república, que des de l'àmbit local es promogui un debat profund sobre el model territorial, un debat que, en opinió de la CUP, només es pot fer tenint en compte l'articulació territorial, política, econòmica, social i institucional del conjunt dels Països Catalans.

Per fer possible aquest horitzó de vertebració territorial dels Països Catalans i avançar en la lluita cap a la construcció de la República Catalana proposem les següents mesures.

Mesures

1. Promoure la defensa dels drets nacionals i en particular del dret a l'autodeterminació i la independència. Quan sigui necessari, fer-ho a través de la desobediència institucional i popular.
2. Treballar amb una agenda social en l'impuls de la República. Aquest és un element clau per lligar alliberament social i nacional i per això educació, sanitat i banca pública han de ser polítiques prioritàries per qualsevol govern.
3. Denunciar la corrupció i el frau fiscal que abusen i menyspreen injustament els recursos públics de tota la ciutadania.
4. Desplegar i col·laborar des dels municipis i ajuntaments amb totes les iniciatives que promoguin la identitat compartida, lingüística i cultural, amb els Països Catalans.
5. Fomentar i aprofundir l'intercanvi i les relacions polítiques, culturals, econòmiques i educatives entre els diferents municipis, comarques, països, entitats i organitzacions dels Països Catalans trencant les fronteres politicoadministratives com les províncies o la frontera francoespanyola, i impulsant la construcció d'un marc territorial comú.
6. Donar suport a totes aquelles iniciatives i moviments socials que treballen en àmbits i propostes que permetin avançar en la construcció nacional dels Països Catalans, sense valorar si parteixen d'un àmbit que englobi tota la nació (com pot ser la

plataforma “Som Països Catalans”) o només una part (com pot ser “Escola Valenciana”).

7. Defensar l'adequació de les institucions supramunicipals a les realitats territorials. Treballar per a la supressió de les Diputacions provincials i apostar per l'opció de les vagueries.
8. Treballar per la cooperació intermunicipal mancomunant serveis i generar l'autonomia financera necessària perquè els consells comarcals no es limitin a gestionar subvencions d'administracions superiors. Figueres com a capital de comarca ha de tenir un rol protagonista en aquest aspecte.
9. Col·laborar en totes aquelles iniciatives orientades a fer efectiu el dret a l'autodeterminació dels Països Catalans, recorrent a l'autotutela de drets quan sigui necessari per donar resposta a una situació d'emergència social i nacional.
10. Treballar pel restabliment de les lleis aprovades pel Parlament de Catalunya i derogades o anul·lades pel Tribunal Constitucional que tinguin un ampli suport social i que tenen per objectiu avenços en drets i serveis públics de qualitat. Un bon exemple d'això s'acaba de veure amb la *Ley de Vivienda* aprovada al Congrés dels Diputats i que ens dona menys drets que l'aprovada pel Parlament i suspesa pel TC.
11. Tenir un paper actiu en la defensa i revitalització de la llengua catalana. En aquest sentit, hem desenvolupat el programa amb la creació de la Regidoria de la Llengua i totes les accions que aquesta haurà de realitzar i apareixen en aquest programa electoral.



**#NoPerdem
ElTren**



@cupfigueres



@cupfigueres

www.figueres.cup.cat